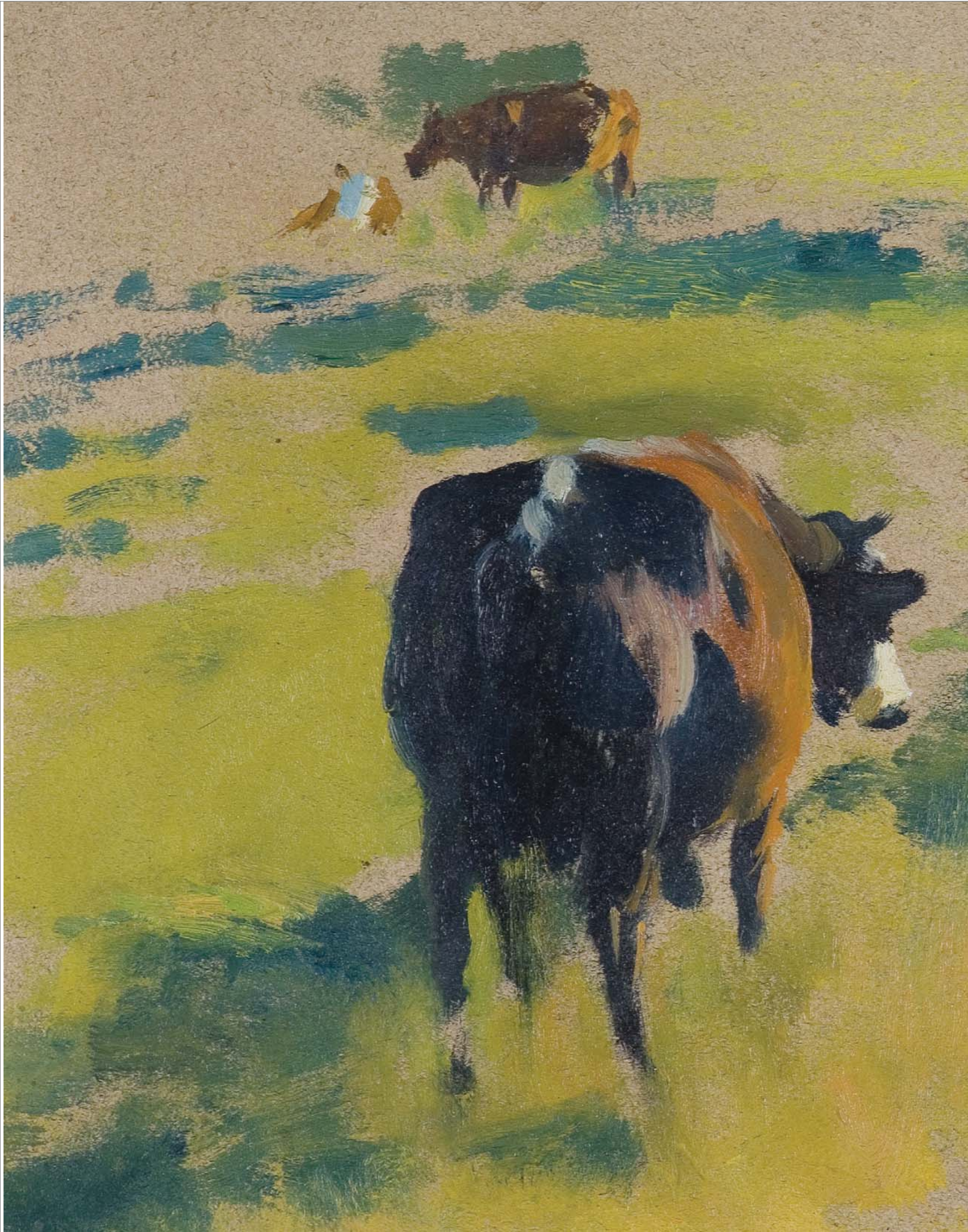




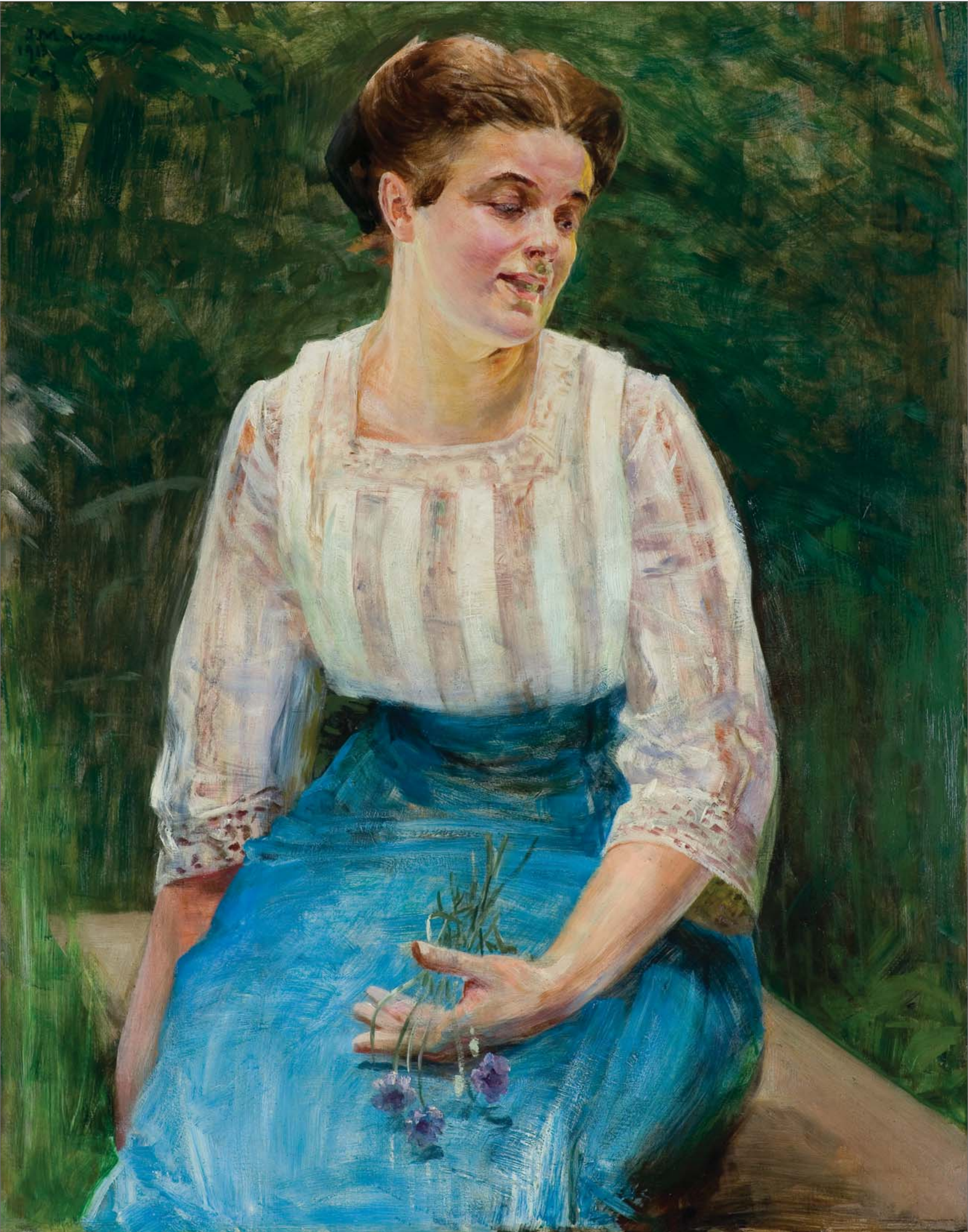
AGRAART
dom aukcyjny

AUKCJA MALARSTWA

13 października 2024









AUKCJA DZIEŁ SZTUKI

NIEDZIELA, 13 PAŹDZIERNIKA 2024

SZTUKA WSPÓŁCZESNA
godz. 17⁰⁰

MALARSTWO TRADYCYJNE
godz. 19⁰⁰

WYSTAWA I LICYTACJA W NASZEJ SIEDZIBIE

Galeria AGRA-ART – Warszawa, ul. Wilcza 70

Rezerwacja linii telefonicznych, asysty internetowej oraz zlecenia
agra@agraart.pl lub tel. 22 625 08 08, 601 352 916

Aukcja odbędzie się w galerii Agra-Art.

Zachęcamy do licytacji on-line, przez telefon lub pozostawienia zlecenia licytacji w Państwa imieniu.

INDEKS ARTYSTÓW

| | | | |
|------------------------------|------------|-----------------------------|------------|
| Teodor Axentowicz | 33 | Adam Wiktor Malinowski | 12 |
| Władysław Bakałowicz | 20 | Jan Matejko | 1, 2, 3 |
| Wacław Borowski | 48 | Józef Mehoffer | 22 |
| Jan Chełmiński | 4, 5, 29 | Zygmunt Menkes | 53 |
| Edmund Dittmann | 11 | Piotr Michałowski | 6 |
| Erno Erb | 36 | Zygmunt Piotrowicz | 8 |
| Julian Fałat | 34 | Józef Rapacki | 25 |
| Marie-François Firmin Girard | 42 | Zygmunt Rozwadowski | 28 |
| Wojciech Gerson | 10 | Jan Rubczak | 50 |
| Max Hänger senior | 13 | Tadeusz Rybkowski | 41 |
| Henryk Hayden | 46, 47 | Bronisława Rychter-Janowska | 43 |
| Wlastimil Hofman | 30, 35 | Adam Setkowicz | 24 |
| Rajmund Kanelba | 52, 55 | Piotr Stachiewicz | 44 |
| Wiktor Korecki | 27, 58 | Zofia Stryjeńska | 32 |
| Jerzy Kossak | 39, 40 | Tadeusz Styka | 45 |
| Juliusz Kossak | 7 | Wiktor Szczeblewski | 15 |
| Wojciech Kossak | 37, 38 | Aleksander Świeszewski | 9 |
| Wilhelm Kotarbiński | 18 | Włodzimierz Terlikowski | 49, 51, 54 |
| Teofil Kwiatkowski | 16 | Johann Till młodszy | 14 |
| Rudolf Maison | 17 | Czesław Wasilewski | 19 |
| Jacek Malczewski | 23 | Leon Wyczółkowski | 21, 26 |
| Rafał Malczewski | 31, 56, 57 | Włodzimierz Zakrzewski | 59 |



REGULAMIN AUKCJI STACJONARNYCH DOMU AUKCYJNEGO AGRA-ART S.A.

§ 1. POSTANOWIENIA OGÓLNE

Niniejszy *Regulamin* określa zasady przeprowadzenia oraz uczestnictwa w aukcji, której przedmiotem są dzieła sztuki oraz inne obiekty kolekcjonerskie, powierzone Domowi Aukcyjnemu Agra-Art S.A. celem ich sprzedaży.

§ 2. DEFINICJE

Ilekróć w niniejszym *Regulaminie* jest mowa o poniższych pojęciach, należy przez nie rozumieć:

1. *DOM AUKCYJNY* – Dom Aukcyjny Agra-Art S.A., z siedzibą w Warszawie przy ul. Wilczej 55/63, zarejestrowany w rejestrze przedsiębiorców Krajowego Rejestru Sądowego prowadzonym przez Sąd Rejonowy dla m.st. Warszawy w Warszawie pod numerem KRS 0000101181.
2. *ESTYMACJE* – orientacyjny przedział cen, podany na podstawie analizy rynku aktualnej dla terminu aukcji, w którym w wyniku licytacji z największym prawdopodobieństwem może znaleźć się cena uzyskana; wartość ta nie uwzględnia kwoty *Premium*.
3. *PRZEDMIOT AUKCJI* – dzieło sztuki oraz inne rzeczy nie wyłączone z obrotu, powierzone przez osoby trzecie do sprzedaży.
4. *CENA REZERWOWA* – najniższa cena sprzedaży Przedmiotu Aukcji brutto ustalona dla Przedmiotu Aukcji przez właściciela Przedmiotu Aukcji.
5. *CENA WYWOŁAWCZA* – cena, od której aukcjoner rozpoczyna licytację Przedmiotu Aukcji.
6. *SPRZEDAJĄCY* – osoba zgłaszająca przedmiot do sprzedaży (wliczając agenta, wykonawcę lub osobistego reprezentanta, który działa w jego imieniu).
7. *UCZESTNIK* – osoba zarejestrowana zgodnie z postanowieniami niniejszego Regulaminu, biorąca udział w aukcji osobiście lub za pośrednictwem Pełnomocnika działającego na podstawie pisemnego Pełnomocnictwa.
8. *NABYWCA* – Uczestnik lub mocodawca (w przypadku licytacji przez pełnomocnika), która zgłosiła najwyższą ofertę zaakceptowaną przez Aukcjонера (przybicie), lub nabyła przedmiot w sprzedaży poaukcyjnej.
9. *AUKCJONER* – osoba upoważniona przez Dom Aukcyjny do prowadzenia aukcji.
10. *UMOWA* – umowa sprzedaży zawarta między Domem Aukcyjnym a Nabywcą z chwilą udzielenia przybicia, tj. w momencie zaakceptowania przez aukcjонера najwyższej oferty poprzez uderzenie młotkiem (zgodnie z art. 70² § 2 Kodeksu Cywilnego).
11. *USTAWA AML* – ustawa o przeciwdziałaniu praniu pieniędzy oraz finansowaniu terroryzmu z dnia 1 marca 2018 r. (Dz.U. z 2021 r. poz. 1132, 163 z późn. zm.)
12. *PREMIUM* – prowizja płacona przez Nabywcę Domowi Aukcyjnemu, zawierająca podatek VAT, określona w § 12 ust. 2.
13. *CENA ZAKUPU* – jest to cena całkowita do zapłaty (cena przybita młotkiem z dodaną kwotą *Premium* i ewentualnie z innymi opłatami wymienionymi w § 12, lub w przypadku sprzedaży poaukcyjnej – uzgodniona cena sprzedaży), która nie podlega negocjacji po zakończeniu aukcji.
14. *CENA UZYSKANA* – najwyższa oferta zaakceptowana przez aukcjонера przez uderzenie młotkiem.
15. *VAT GRANICZNY* – podatek od towarów i usług, który na podstawie art. 120 ust. 2 i 3 ustawy o podatku od towarów i usług stosuje się do importu dzieł sztuki, przedmiotów kolekcjonerskich, antyków oraz wewnątrzwspólnotowego nabycia dzieł sztuki oraz do ich dostawy dokonywanej przez podmioty określone w tym przepisie, naliczany przy obiektach sprowadzonych spoza Unii Europejskiej – opłata pobierana od Nabywcy.
16. *OPŁATA KOMPENSACYJNA* – opłata w wysokości 20% wycycytowanej Ceny uzyskanej stanowiąca zryczałtowane odszkodowanie, obejmujące między innymi koszty przygotowania Dzieła do

aukcji, Prowizję, utracone przez Dom Aukcyjny korzyści, a także szkody wizerunkowe. Dom Aukcyjny naliczy Opłatę kompensacyjną w przypadku odstąpienia od Umowy przez Dom Aukcyjny wobec opóźnienia wpłaty od Nabywcy.

§ 3. PRZEDMIOT AUKCJI

1. Przedmiotami Aukcji są rzeczy nie wyłączone z obrotu. Przedmioty Aukcji, zgodnie z oświadczeniami osób zgłaszających Przedmioty Aukcji do sprzedaży, stanowią wyłączną własność tych osób, są wolne od wad prawnych, nie są objęte jakimkolwiek postępowaniem administracyjnym, sądowym lub skarbowym, są wolne od zajęcia i zastawu oraz innych ograniczonych praw rzeczowych oraz nie są przedmiotem jakichkolwiek roszczeń osób trzecich.
2. Dom Aukcyjny nie ponosi odpowiedzialności za wady fizyczne i prawne oferowanych Przedmiotów Aukcji, jeśli Nabywca wiedział o wadzie w chwili przybicia. Z zastrzeżeniem bezwzględnie obowiązujących przepisów prawa dotyczących ochrony konsumentów, Dom Aukcyjny nie ponosi odpowiedzialności za wady fizyczne i prawne Przedmiotów Aukcji, o których to wadach nie posiadał wiedzy.
3. Dom Aukcyjny może wycofać Przedmiot Aukcji bez podania przyczyny.
4. Przed aukcją Dom Aukcyjny publikuje katalog zawierający wskazanie Przedmiotów Aukcji oferowanych na najbliższej aukcji. Dom Aukcyjny zastrzega sobie możliwość składania oświadczeń i poprawek po publikacji katalogu, które uzupełniają opisy tam zawarte. Oświadczenia i poprawki ogłoszone w czasie sprzedaży uzupełniają opis katalogowy.
5. Opisy zawarte w katalogu, o którym jest mowa w ust. 4 powyżej, przygotowywane są przez historyków sztuki posiadających rozległe i udokumentowane doświadczenie, potwierdzone pracą zawodową.
6. Przedmioty Aukcji są oceniane przez konserwatora dzieł sztuki.
7. Dom Aukcyjny gwarantuje zgodność cech sprzedawanych obiektów opisanych w katalogu ze stanem faktycznym, w momencie zawarcia transakcji.
8. Przedmioty Aukcji są udostępniane zainteresowanym do zapoznania się z nimi w siedzibie Domu Aukcyjnego na nie mniej niż 10 dni przed aukcją na wystawie poprzedzającej aukcję. Dom Aukcyjny zaleca wykorzystanie tej możliwości bliższego zapoznania się z obiektem, jego opisem katalogowym i stanem faktycznym.

§ 4. ORGANIZACJA AUKCJI

1. Nie później niż na 10 dni przed planowanym terminem aukcji Dom Aukcyjny publikuje ogłoszenie informacyjne na stronie internetowej www.agraart.pl.
2. W ogłoszeniu, o którym jest mowa w ust. 1 powyżej, Dom Aukcyjny określa termin aukcji, miejsce oraz katalog Przedmiotów Aukcji.
3. Dom Aukcyjny do chwili rozpoczęcia licytacji danego Przedmiotu Aukcji jest uprawniony do jednostronnej zmiany warunków określonych w ogłoszeniu informacyjnym dotyczących tego Przedmiotu Aukcji bez podania przyczyny.
4. Aukcja jest prowadzona zgodnie z prawem polskim i w języku polskim przez Aukcjонера.

§ 5. WARUNKI I SPOSOBY UCZESTNICTWA W AUKCJI

1. Uczestnikiem może być osoba fizyczna, która posiada pełną zdolność do czynności prawnych, osoba prawna oraz jednostka organizacyjna nie posiadająca osobowości prawnej, ale posiadająca zdolność prawną.
2. Osoby, które zamierzają pierwszy raz uczestniczyć w aukcji Domu Aukcyjnego, proszone są o uprzedni kontakt z Domem Aukcyjnym w celu weryfikacji danych osobowych oraz ustalenia warunków ewentualnej płatności (rejestracja uczestników).
3. Wszelkie dane Uczestników pozostają do wyłącznej wiadomości Domu Aukcyjnego.
4. Do udziału w licytacji będą dopuszczone wszystkie osoby, które spełniają przesłanki wskazane w ust. 1 powyżej, zarejestrowały się do aukcji (podały Domowi Aukcyjnemu swoje dane wskazane w formularzu rejestracyjnym), oraz które zostaną pozytywnie zweryfikowane przez Dom Aukcyjny, dotychczas wywiązały się ze swoich zobowiązań lub wobec których złożono wiarygodne referencje, a także – w przypadku gdy cena wywoławcza będzie wyższa aniżeli 10.000 EUR – które zostaną zidentyfikowane i zweryfikowane w ramach stosowania przepisów Ustawy AML,

oraz w stosunku do których nie zachodzi uzasadnione podejrzenie prania pieniędzy lub finansowania terroryzmu. W każdym przypadku podejrzenia prania pieniędzy lub finansowania terroryzmu, Dom Aukcyjny ma prawo odmówić dopuszczenia do aukcji.

- Dom Aukcyjny może uzależnić uczestnictwo osoby w aukcji od wykazania przez tę osobę, iż jest osobą uprawnioną do udziału w aukcji.
- W uzasadnionych przypadkach Dom Aukcyjny zachowuje sobie prawo niedopuszczenia danej osoby do uczestnictwa w aukcji bez podania przyczyny.
- Dom Aukcyjny jest uprawniony do rejestracji przebiegu aukcji w formie audio video, z zastrzeżeniem należytej ochrony wizerunku Uczestników.
- Do udziału w aukcji można przystąpić:
 - osobiście – udział osobisty na sali aukcyjnej,
 - licytacja telefoniczna,
 - w imieniu uczestnika – licytacja zlecona Domowi Aukcyjnemu,
 - przez Internet w czasie rzeczywistym.
- Dom Aukcyjny ma prawo zorganizować aukcję bez fizycznego udziału osób na sali aukcyjnej, jeżeli będzie to konieczne z uwagi na obowiązujące przepisy prawa lub dla zachowania bezpieczeństwa Uczestników.
- Warunkiem przystąpienia do Aukcji jest akceptacja niniejszego Regulaminu.

§ 6. UDZIAŁ OSOBISTY

- Każdemu Uczestnikowi przed aukcją zostanie przypisany indywidualny numer identyfikacyjny. Przed rozpoczęciem aukcji przy stanowisku rejestracyjnym Domu Aukcyjnego Uczestnik biorący osobisty udział w aukcji, otrzyma tabliczkę z tym numerem. Uczestnik posługuje się w/w tabliczką w trakcie licytacji w celu akceptacji kolejnych postąpień i jest zobowiązany okazać ją na każde wezwanie Aukcjонера.
- Przy stanowisku rejestracyjnym Uczestnik potwierdza swoją tożsamość ważnym dokumentem tożsamości ze zdjęciem na każdą prośbę pracownika Domu Aukcyjnego dokonującego rejestracji.
- Bezpośrednio po zakończeniu aukcji Uczestnik obowiązany jest zwrócić tabliczkę, o której jest mowa w ust. 1 powyżej.
- Uczestnik aukcji jest odpowiedzialny za skutki użycia otrzymanej od Domu Aukcyjnego tabliczki licytacyjnej przez osobę trzecią.
- W przypadku dokonania zakupu przez Uczestnika, Dom Aukcyjny na prośbę Uczestnika wyda mu pisemne potwierdzenie zawartych umów.

§ 7. LICYTACJA TELEFONICZNA

- Uczestnicy aukcji mają możliwość wzięcia udziału w aukcji przez telefon (licytacja telefoniczna).
- Uczestnik licytacji telefonicznej powinien nie później niż na 12 godzin przed rozpoczęciem aukcji skontaktować się z Domem Aukcyjnym, celem zarezerwowania linii telefonicznej.
- Osoba, która zgłasza chęć uczestnictwa w licytacji telefonicznej jest zobowiązana do wskazania numerów Przedmiotów Aukcji, które zamierza licytować oraz numeru telefonu, pod który pracownik Domu Aukcyjnego zadzwoni do niej w czasie aukcji.
- Dom Aukcyjny nie ponosi odpowiedzialności za brak możliwości wzięcia udziału w licytacji telefonicznej z powodu trudności z połączeniem z numerem podanym przez Uczestnika.
- Licytacja telefoniczna może być nagrywana, a złożenie zlecenia jest równoznaczne z wyrażeniem zgody na nagrywanie rozmowy telefonicznej. Dom Aukcyjny zastrzega sobie prawo do archiwizowania rozmów.
- Dom Aukcyjny zapewnia możliwość uczestnictwa w licytacji telefonicznej w języku angielskim francuskim lub niemieckim.

§ 8. LICYTACJA W IMIENIU UCZESTNIKA

- Uczestnik może zlecić Domowi Aukcyjnemu licytowanie wybranych Przedmiotów Aukcji w jego imieniu. W tym celu Uczestnik wypełnia formularz zamieszczony w katalogu aukcyjnym lub w Internecie pod adresem www.agraart.pl.

- Wypełniony i podpisany formularz zlecenia licytacji należy dostarczyć osobiście do siedziby Domu Aukcyjnego lub mailem na adres agra@agraart.pl, nie później niż na 2 godziny przed rozpoczęciem aukcji.

- Dom Aukcyjny licytuje Przedmioty aukcji w imieniu Uczestnika do kwoty maksymalnej, oznaczonej przez Uczestnika na formularzu zlecenia.
- Dom Aukcyjny doloży wszelkich starań, by zakupić Przedmiot Aukcji po najniższej możliwej cenie.
- Dom Aukcyjny nie przyjmuje zleceń bez limitu ceny.

§ 9. LICYTACJA PRZEZ INTERNET W CZASIE RZECZYWISTYM

- Dom Aukcyjny udostępnia możliwość licytacji w czasie rzeczywistym przez Internet razem z Uczestnikami zgromadzonymi na sali aukcyjnej.
- Warunkiem uczestnictwa w aukcji w sposób opisany w ust. 1 powyżej, jest zarejestrowanie się przez Uczestnika na stronie internetowej www.agraart.pl oraz uzyskanie statusu VIP, z zastrzeżeniem ust. 3 poniżej.
- Status VIP można uzyskać kontaktując się z Domem Aukcyjnym w sposób opisany pod adresem www.agraart.pl.
- Dom Aukcyjny nie ponosi odpowiedzialności za wszelkie problemy, utrudnienia, a w szczególności brak możliwości licytacji spowodowany trudnościami lub awarią techniczną po stronie Uczestnika lub operatora łącza internetowego, z którego korzysta Uczestnik.

§ 10. CENA

- Wszystkie Przedmioty Aukcyjne, o ile nie są oznaczone inaczej, posiadają Cenę Rezerwową, znaną jedynie Domowi Aukcyjnemu, która mieści się w przedziale między Ceną Wywoławczą, a dolną Estymacją. W przypadku braku osiągnięcia Ceny Rezerwowej, nie jest możliwe zakończenie aukcji sprzedażą Przedmiotu Aukcyjnego. W takiej sytuacji aukcja zostaje zamknięta pomimo braku sprzedaży Przedmiotu Aukcji.
- W katalogu podaje się orientacyjne Ceny Wywoławcze oraz Estymacje. Dom Aukcyjny zastrzega sobie prawo do zmiany Ceny Wywoławczej przed aukcją.
- Aukcjoner może w zależności od zainteresowania Przedmiotem Aukcji rozpocząć licytację od Ceny Wywoławczej niższej lub wyższej niż umieszczona w katalogu.
- Estymacje są określane przez Dom Aukcyjny na podstawie analizy wyników aukcji podobnych obiektów oraz aktualnej tendencji rynkowej.

§ 11. PRZEBIEG AUKCJI

- Licytację prowadzi Aukcjoner, który określa postąpienia w licytacji, rozstrzyga wszelkie spory i wskazuje Nabywcę obiektu.
- Aukcjoner stosuje postąpienia ustalone wcześniej według poniższej tabeli:

| PRZEDZIAŁ CENOWY | MINIMALNE POSTĄPIENIE |
|----------------------|-----------------------|
| do 5 000 zł | 100 zł |
| 5 000 – 10 000 zł | 500 zł |
| 10 000 – 100 000 zł | 1 000 zł |
| 100 000 – 200 000 zł | 2 000 zł |
| 200 000 – 500 000 zł | 5 000 zł |
| powyżej 500 000 zł | 10 000 zł |

- Aukcjoner może stosować wielokrotność minimalnych postąpień.
- Stawki postąpień nie podlegają zmianie z uwagi na spójność z systemem internetowym Domu Aukcyjnego.
- Oferta Uczestnika jest wiążąca po zaakceptowaniu jej przez Aukcjонера.
- Oferta złożona w toku aukcji przestaje wiązać, gdy inny Uczestnik złoży ofertę wyższą.
- Aukcjoner ma prawo, o ile uzna to za niezbędne z uwagi na przepisy prawa, postanowień Regulaminu lub ochronę interesów Uczestników aukcji lub Domu Aukcyjnego, wycofać ofertę, odmówić przyjęcia oferty, wycofać Przedmiot Aukcji lub ponownie zaproponować Przedmiot Aukcji do licytacji.

8. Aukcjoner jest uprawniony do samodzielnego podnoszenia minimalnej kwoty oferty aż do poziomu Ceny Rezerwowej.
9. Przedmioty Aukcji, których licytacja zakończyła się poniżej Ceny Rezerwowej nie zostają sprzedane. Aukcjoner wówczas poinformuje o takim fakcie, wskazując osobę, która zaofერowała najwyższą cenę. Obiekt może być sprzedany po aukcji pod warunkiem uzyskania zgody właściciela.
10. Zawarcie Umowy następuje z chwilą udzielenia przybicia, czyli w momencie uderzenia młotkiem przez Aukcjонера. Chwila ta jest równoznaczna z zawarciem umowy sprzedaży zgodnie z art. 70³ § 2 Kodeksu cywilnego.

§ 12. PŁATNOŚĆ

1. Dom Aukcyjny oświadcza, że jest podatnikiem podatku od towarów i usług i z tytułu dokonania sprzedaży opodatkowany jest podatkiem od towarów i usług na podstawie przepisów ustawy z dnia 11 marca 2004 r. o podatku od towarów i usług (Dz.U. z 2021 r. poz. 685 ze zm.) niekorzystającym ze zwolnienia z tego podatku, wobec czego nabycie zwolnione jest z Podatku od czynności cywilnoprawnych stosownie do art. 2 pkt 4) ustawy z dnia 9 września 2000 r. o podatku od czynności cywilnoprawnych (Dz. U. z 2020 r. poz. 815 ze zm.).
2. Do wycycytowanej ceny doliczona zostanie opłata organizacyjna (Premium) w wysokości 20%, zawierająca podatek VAT.
3. W przypadku obiektów, które zostały sprowadzone spoza obszaru Unii Europejskiej (oznaczonych *), do Ceny Zakupu doliczona zostanie dodatkowo kwota VAT-u granicznego w wysokości 8% Ceny Uzyskanej.
4. Do Ceny Zakupu obiektów oznaczonych ♣ doliczana będzie dodatkowo opłata wynikająca z prawa twórcy i jego spadkobierców do otrzymania wynagrodzenia zgodnie z Ustawą z dnia 4 lutego 1994 – o prawie autorskim i prawach pokrewnych z tytułu odsprzedaży oryginału utworu (droit de suite).
5. Opłata, o której mowa w ust. 4 powyżej, wycycytowana będzie na podstawie Ceny Uzyskanej, wg poniższego zestawienia (źródło: Dz.U.2022.2509 t.j., wersja od: 6 XII 2022 r. – Art. 19. [Droit de suite]):
1. Twórcy i jego spadkobiercom, w przypadku dokonanych zawodowo odsprzedaży oryginalnych egzemplarzy utworu plastycznego lub fotograficznego, przysługuje prawo do wynagrodzenia stanowiącego sumę poniższych stawek:
 - 1) 5% części ceny sprzedaży, jeżeli ta część jest zawarta w przedziale do równowartości 50 000 euro, oraz
 - 2) 3% części ceny sprzedaży, jeżeli ta część jest zawarta w przedziale od równowartości 50 000,01 euro do równowartości 200 000 euro, oraz
 - 3) 1% części ceny sprzedaży, jeżeli ta część jest zawarta w przedziale od równowartości 200 000,01 euro do równowartości 350 000 euro, oraz
 - 4) 0,5% części ceny sprzedaży, jeżeli ta część jest zawarta w przedziale od równowartości 350 000,01 euro do równowartości 500 000 euro, oraz
 - 5) 0,25% części ceny sprzedaży, jeżeli ta część jest zawarta w przedziale przekraczającym równowartość 500 000 euro
 – jednak nie wyższego niż równowartość 12 500 euro.

Kurs euro wg bieżącego kursu walut, a w przypadku gdy aukcja odbywa się w dzień ustawowo wolny od pracy lub w sobotę – z ostatniego dnia roboczego poprzedzającego aukcję.

6. Prawo własności Przedmiotu Aukcji przechodzi na Nabywcę z chwilą zapłacenia pełnej wysokości ceny oraz Premium i, jeżeli znajdzie to zastosowanie w danej sytuacji, kwot wskazanych w ust. 3 i – odpowiednio – 4 powyżej.
7. O ile nie uzgodniono inaczej, Nabywca obowiązany jest wpłacić należność za zakupione obiekty w terminie 10 dni od dnia zakończenia aukcji na podstawie faktury *pro forma* wystawionej przez Dom Aukcyjny.
8. W przypadku opóźnienia, Dom Aukcyjny będzie uprawniony do naliczania odsetek ustawowych za opóźnienie.
9. Wpłat można dokonywać przelewem bankowym, gotówką lub kartami płatniczymi w siedzibie Domu Aukcyjnego. Dom Aukcyjny przyjmuje płatności kartami Visa, Mastercard/Eurocard, JBC.
10. Numer rachunku bankowego właściwego do dokonania płatności podany jest w katalogu, na stronie internetowej i na fakturze *pro forma*.
11. W przypadku dokonania płatności przelewem bankowym, wszelkie koszty transferu środków i opłaty bankowe pokrywa Nabywca.

12. W przypadku dokonywania przelewów z zagranicy i w walutach obcych, kwoty będą księgowane w złotychkach po kursie stosowanym przez bank prowadzący rachunek bankowy Domu Aukcyjnego.
13. Nabywca zobowiązany jest do pokrycia wszelkich kosztów związanych i wynikłych z faktu wycycytowania Przedmiotu Aukcji, w tym ewentualnych roszczeń wynikających z zawartej Umowy sprzedaży.
14. W przypadku, gdy Nabywca nie zapłaci ceny za zakupione obiekty w pełnej wysokości w terminie 10 dni od dnia zakończenia aukcji, Dom Aukcyjny będzie uprawniony do odstąpienia od Umowy w trybie natychmiastowym i zażądania od Nabywcy zapłaty Opłaty Kompensacyjnej. Uprawnienie do odstąpienia od Umowy Dom Aukcyjny może zrealizować w terminie do 6 miesięcy od daty aukcji.
15. Niezależnie od uprawnień powyższych, Dom Aukcyjny zastrzega sobie prawo sądowego dochodzenia realizacji Umowy i obciążenia Nabywcy kosztami stąd wynikłymi.

§ 13. ODPOWIEDZIALNOŚĆ

1. Dom Aukcyjny wyłącza w najszerszym zakresie dopuszczonym prawem wszelkie gwarancje inne niż potwierdzenie autentyczności, oraz zgodność wymiarów i techniki wykonania Przedmiotu Aukcji z opisem katalogowym (o ile ewentualne błędy opisu nie zostały skorygowane np. przez Aukcjонера lub w inny sposób).
2. Z zastrzeżeniem ust. 1 powyżej oraz postanowień zdania kolejnego, całkowita odpowiedzialność Domu Aukcyjnego będzie ograniczona wyłącznie do Ceny Zakupu zapłaconej przez Nabywcę.
3. Żadne postanowienie w niniejszym Regulaminie nie wyklucza lub nie ogranicza odpowiedzialności Domu Aukcyjnego wobec kupującego, wynikającej z jakiegokolwiek oszustwa bądź świadomego wprowadzenia w błąd, lub z winy umyślnej Domu Aukcyjnego.

§ 14. PRAWA AUTORSKIE

1. Dom Aukcyjny nie przekazuje wraz z obiektem prawa autorskiego ani prawa do reprodukcji obiektu.
2. Prawa autorskie do wszystkich zdjęć, ilustracji oraz tekstów dotyczących Przedmiotu Aukcji, w tym zawartość katalogu aukcyjnego sporządzanych przez lub na rzecz Domu Aukcyjnego stanowią własność Domu Aukcyjnego.

§ 15. OCHRONA DANYCH OSOBOWYCH

1. **Administrator danych.** Możliwość uczestnictwa w aukcjach prowadzonych przez Dom Aukcyjny wiąże się z przetwarzaniem danych osobowych Uczestnika jak również mocodawcy (w przypadku licytacji przez pełnomocnika). Dom Aukcyjny będzie przetwarzać powierzone dane osobowe we własnym imieniu jako Administrator w rozumieniu Rozporządzenia Parlamentu Europejskiego i Rady (UE) 2016/679 (RODO).
2. **Zakres przetwarzanych danych.** Dom Aukcyjny będzie przetwarzać dane w zakresie:
 - a) zawartym w formularzu rejestracyjnym,
 - b) danych przekazanych w ramach wykonywanych zleceń przez Dom Aukcyjny (np. rozmowa telefoniczna),
 - c) danych osobowych pełnomocników do reprezentacji mocodawców w danej licytacji.
3. **Cel przetwarzania udostępnionych danych.** Dom Aukcyjny przetwarza wyżej wskazane dane w celu:
 - a) umożliwienia wykonania zlecenia licytacji telefonicznej, o ile Dom Aukcyjny dostanie takie zlecenie, na podstawie art. 6 ust. 1 lit. a) RODO,
 - b) dopuszczenia Cię do aukcji oraz zawarcia Umowy na podstawie art. 6 ust. 1 lit. b) RODO,
 - c) obsługi reklamacji na podstawie art. 6 ust. 1 lit. b) RODO,
 - d) ustalenia, dochodzenia lub obrony przed roszczeniami kierowanymi wobec Administratora – na podstawie art. 6 ust. 1 lit. f) RODO,
 - e) realizacja obowiązków nałożonych na Dom Aukcyjny na mocy Ustawy AML, w tym w szczególności stosowania środków bezpieczeństwa finansowego, których katalog określony został w treści Ustawy AML.
4. **Podstawa do przetwarzania danych.** Podanie wyżej wskazanych danych osobowych jest dobrowolne, jednakże konieczne do zawarcia i wykonania Umowy, a także jej rozliczenia.
5. **Odbiorcy danych.** Dane osobowe możemy przekazywać innym podmiotom, które będą je przetwarzały, w szczególności:
 - a) podmiotom prowadzącym działalność pocztową lub kurierską,
 - b) bankom, w przypadku konieczności prowadzonych rozliczeń,
 - c) podmiotom wspierającym Dom Aukcyjny w prowadzonej działalności na zlecenie Domu Aukcyjnego, w szczególności dostawcom IT, księgowości, obsługa prawna.

6. Okres przetwarzania danych.

- a) Dane udostępnione Domu Aukcyjnemu będą przetwarzane przez czas niezbędny do wykonania Umowy, nie dłużej niż do czasu przedawnienia roszczeń z Umowy, z zastrzeżeniem lit. b) poniżej;
- b) Dane przetwarzane przez Dom Aukcyjny w celu realizacji obowiązków wynikających z Ustawy AML, w tym w szczególności pozyskane w ramach stosowania środków bezpieczeństwa finansowego, przetwarzane są przez Dom Aukcyjny na zasadach wynikających z przepisów Ustawy AML.

7. Prawa osób, których dane przetwarza Dom Aukcyjny.

- a) dostęp do treści swoich danych,
- b) sprostowanie danych,
- c) usunięcie danych,
- d) ograniczenie przetwarzania danych,
- e) przeniesienie danych,
- f) wniesienie sprzeciwu wobec przetwarzania danych.

8. **Realizacja praw.** Realizacja praw, o których mowa powyżej może odbywać się poprzez wskazanie swoich żądań na adres mail agra@agraart.pl lub pisemnie na adres siedziby Administratora.

9. **Prawo do skargi.** Przysługuje prawo wniesienia skargi do Prezesa Urzędu Ochrony Danych Osobowych przez osobę, której dane Dom Aukcyjny przetwarza z naruszeniem przepisów.

10. **Źródło danych.** Przetwarzane dane osobowe pochodzą bezpośrednio od Uczestnika lub mocodawcy Uczestnika Aukcji, a także z powszechnie dostępnych rejestrów prowadzonych i udostępnianych na podstawie przepisów prawa.

11. **Spełnienie obowiązku informacyjnego przez mocodawcę** (w przypadku udziału w licytacji przez pełnomocnika). Mocodawca zobowiązuje się poinformować swojego pełnomocnika o treści § 15 Regulaminu i na żądanie Domu Aukcyjnego przedstawić dowód spełnienia tego obowiązku.

§ 16. ODSTĄPIENIE OD UMOWY

1. W przypadku zwłoki w zapłacie za wycytywany Przedmiot Aukcji, Dom Aukcyjny wezwie zwycięzcę aukcji do zapłaty w terminie nie krótszym niż 10 dni z zagrożeniem, że w razie bezskutecznego upływu wyznaczonego terminu Dom Aukcyjny odstąpi od umowy i naliczy Oplatę kompensacyjną.
W przypadku braku zapłaty w wyznaczonym terminie, Dom Aukcyjny uprawniony jest do odstąpienia od Umowy i naliczenia Oplaty kompensacyjnej lub rozpoczęcia procedury windykacji.
2. W każdym przypadku uzasadnionego podejrzenia prania pieniędzy lub finansowania terroryzmu, Dom Aukcyjny ma prawo odstąpić od realizacji Umowy, niezależnie od stopnia zaawansowania jej realizacji.

§ 17. ODBIÓR PRZEDMIOTU AUKCJI

1. Przeniesienie własności Przedmiotu Aukcji oraz wydanie obiektu Nabywcy następuje po zaksięgowaniu całej należnej kwoty na rachunku bankowym Domu Aukcyjnego.
2. Dom Aukcyjny wydaje potwierdzenie dokonania zakupu podpisane przez historyka sztuki, które jest jednoznaczne z potwierdzeniem autentyczności.
3. Odbiór zakupionych obiektów odbywa się w siedzibie Domu Aukcyjnego. Na życzenie i ryzyko Nabywcy Dom Aukcyjny może wysłać obiekt pod wskazany przez niego adres, jeżeli wszelkie koszty wysyłki, zapakowania i ubezpieczenia pokryje nabywca.
4. Dla niektórych Przedmiotów Aukcji może być wymagane pozwolenie na wywóz za granicę Rzeczypospolitej Polskiej. Kwestie te reguluje to ustawa o ochronie zabytków i opiece nad zabytkami. W przypadku chęci wywiezienia zakupionego Przedmiotu Aukcji za granicę, w niektórych przypadkach wskazana wyżej ustawa nakłada na wywoźcę obowiązek uzyskania odpowiednich pozwoleń. Brak możliwości uzyskania pozwolenia na wywóz nie może być przesłanką do odstąpienia od Umowy lub opóźnienia płatności pełnej ceny za zakupiony Przedmiot Aukcji.
5. Odpowiedzialność Domu Aukcyjnego za Przedmiot Aukcji, w tym w szczególności za jego uszkodzenie lub utratę, ustaje w chwili odbioru obiektu w siedzibie Domu Aukcyjnego lub z chwilą nadania Przedmiotu Aukcji w urzędzie pocztowym lub firmie przewozowej.
6. O ile nie ustalono inaczej, za zakupione obiekty nie odebrane w terminie 30 dni od daty aukcji, Dom Aukcyjny będzie liczył składowe w wysokości 40 zł dziennie za jeden obiekt.

§ 18. REKLAMACJE

1. Uczestnik ma prawo składać reklamacje dotyczące nabytych Przedmiotów Aukcyjnych.
2. Reklamacja może zostać złożona w terminie 6 miesięcy od dnia zawarcia Umowy. Liczy się data dostarczenia reklamacji do Domu Aukcyjnego.
3. Reklamacja powinna zostać złożona w formie pisemnej oraz przesłana na adres korespondencyjny: Agra-Art SA, ul. Wilcza 70, 00-670 Warszawa.
4. Dom Aukcyjny ma obowiązek rozpatrzenia każdej reklamacji w terminie 21 dni od jej otrzymania.
5. Prawdopodobnie złożona reklamacja powinna zawierać dane Uczestnika (imię, nazwisko, adres zamieszkania) oraz uzasadnienie reklamacji.

§ 19. PRZECIWDZIAŁANIE PRANIU PIENIĘDZY ORAZ FINANSOWANIU TERRORYZMU

1. Dom Aukcyjny jako instytucja obowiązana na mocy postanowień Ustawy AML, zgodnie z dyspozycją art. 2 ust. 1 pkt 24a), dokłada należytej staranności w zakresie realizacji działań zmierzających do rozpoznania i określenia poziomu ryzyka związanego z praniem pieniędzy i finansowaniem terroryzmu, a w konsekwencji skutecznego przeciwdziałania jego materializacji.
2. W celu przeciwdziałania ryzyku, o którym mowa w ust. 1 powyżej, Dom Aukcyjny stosuje wobec Nabywców środki bezpieczeństwa finansowego w sytuacji, w której wartość Przedmiotu Aukcji równa jest lub przekracza kwotę 10.000 (słownie: dziesięć tysięcy) euro po kursie średniego kursu waluty ogłoszonego przez NBP, obowiązującego w dniu przeprowadzania transakcji.
3. W związku z realizacją obowiązku, o który mowa powyżej, Dom Aukcyjny zastrzega sobie prawo do żądania dodatkowych dokumentów lub informacji czy też złożenia oświadczenia określającego wystąpienia ryzyka rzeczywistych lub potencjalnych naruszeń Ustawy AML albo niezbędnych do wykonania przez Dom Aukcyjny obowiązków wynikających z przepisów Ustawy AML. Dom Aukcyjny może wystąpić z żądaniem, o którym mowa w zdaniu poprzednim, również po zakończeniu aukcji (przybiciu).
4. Dom Aukcyjny ma prawo do odstąpienia od Umowy w przypadku:
 - a) nieprzekazania informacji lub dokumentów, o których mowa w ust. 1 powyżej,
 - b) stwierdzenia nieprawidłowości lub braku aktualizacji informacji lub dokumentów przekazanych przez Nabywcę,
 - c) wystąpienia uzasadnionego podejrzenia popełnienia czynu zabronionego, w szczególności przestępstwa przeciwko obrotowi gospodarczemu,
 - d) w sytuacji uzasadnionego podejrzenia, iż przeprowadzenie transakcji mogłoby spowodować naruszenie prawa, jego obejście lub byłoby niezgodne z regulami obrotu.

§ 20. POSTANOWIENIA KOŃCOWE

1. Niniejszy Regulamin wchodzi w życie z dniem 15 stycznia 2022 roku.
2. Dom Aukcyjny zastrzega sobie prawo do dokonywania zmian w Regulaminie, w każdym czasie. Przy czym w odniesieniu do aukcji już ogłoszonych, stosuje się Regulamin w brzmieniu dotychczasowym, nawet jeżeli zmiany Regulaminu weszłyby w życie przed jej rozpoczęciem.
3. Zgodnie z obowiązującymi przepisami wywóz dzieł sztuki z Polski jest dozwolony, o ile obiekt spełnia warunki wymienione w ustawie o ochronie zabytków i opiece nad zabytkami z dnia 23 lipca 2003 r. (Dz.U. nr 162 poz. 1568 ze zm.).
4. Dom Aukcyjny jest zobowiązany do zbierania danych osobowych klientów dokonujących transakcji powyżej równowartości 15 000 euro zgodnie z ustawą z dnia 16 listopada 2000 r. o przeciwdziałaniu praniu pieniędzy oraz finansowaniu terroryzmu (Dz. U. z 2000 r. nr 116, poz. 1216 z późniejszymi zmianami).
5. Muzea rejestrowane mają prawo pierwokupu zabytków bezpośrednio na aukcji za kwotę wycyelowaną powiększoną o opłatę aukcyjną zgodnie z ustawą o muzeach z dnia 21 listopada 1996 r. (Dz. U. z 1997 r., nr 5, poz. 24, ze zm.).

1 JAN MATEJKO

(Kraków 1838 – Kraków 1893)

ZYGMUNT AUGUST I BARBARA RADZIWIŁŁÓWNA

ołówek, papier, 42,5 x 20,4 cm

sygn. centralnie: *J.M.*, p.d.: *Barbara | umierająca*

35 000 zł

estymacja: 40 000 – 50 000

Pochodzenie:

- Kolekcja Beaty i Wincentego Kirchmayerów – córki artysty i jej męża.
- Kolekcja Adama Kirchmayera (1864-1935) – brata Wincentego Kirchmayera.
- Kolekcja spadkobierców Adama Kirchmayera.

Kirchmayerowie byli znaną i wpływową krakowską rodziną kupiecko-bankierską. Córka Jana Matejki w 1892 roku poślubiła Wincentego Józefa Mariana Kirchmayera (1866-1908), z którym miała trójkę dzieci. Beata Kirchmayerowa była nowoczesną i przedsiębiorczą kobietą, wraz ze szwagrem – Adamem Kirchmayerem w 1894 roku wykupili udziały w „Fabryce pieców kaflowych w Dębnikach pod Krakowem Józefa Niedźwieckiego i Spółki“, a w 1898 roku, po śmierci Józefa Niedźwieckiego, stali się jedynymi jej właścicielami. Fabryka znana była nie tylko z wytwarzania pieców kaflowych. Beata Matejkówna wraz z Adamem Kirchmayerem współpracowali ze znakomitymi rzeźbiarzami, m.in. Konstantym Laszczką, Tadeuszem Błotnickim, czy Janem Szczepkowskim. Produkty firmy były nagradzane na licznych wystawach, mimo to około 1910 roku zaprzestano produkcji majoliki, a w 1919 roku zamknięto fabrykę.





2 JAN MATEJKO

(Kraków 1838 – Kraków 1893)

KRÓL JAN KAZIMIERZ

ołówek, papier, 16 x 10 cm; sygn p.d.: *J M*

18 000 zł

estymacja: 20 000 – 26 000

Pochodzenie:

- Kolekcja Beaty i Wincentego Kirchmayerów.
- Kolekcja Adama Kirchmayera (1864-1935).
- Kolekcja spadkobierców Adama Kirchmayera.

Więcej o kolekcji i o rodzinie Kirchmajerów – poz. kat. 1.



3 JAN MATEJKO

(Kraków 1838 – Kraków 1893)

ZYGMUNT III WAZA

ołówek, papier, 16 x 10 cm; sygn p.d.: *J M*

18 000 zł

estymacja: 20 000 – 26 000

Pochodzenie:

- Kolekcja Beaty i Wincentego Kirchmayerów.
- Kolekcja Adama Kirchmayera (1864-1935).
- Kolekcja spadkobierców Adama Kirchmayera.

Więcej o kolekcji i o rodzinie Kirchmajerów – poz. kat. 1.



4 JAN CHEŁMIŃSKI

(Brzustów k. Opoczna 1851 – Nowy Jork 1925)

ZALOTY, 1876

olej, deska mahoniowa, 26,5 x 35 cm

sygn. l.d.: *Jan Chełmiński | 1876 | München*

Na odwrocie owalna pieczęć monachijskiej firmy z przyborami malarskimi: Adrian Brugger | München | Theatinerstrasse. 2.

18 000 zł

estymacja: 20 000 – 35 000



5 JAN CHEŁMIŃSKI

(Brzustów k. Opoczna 1851 – Nowy Jork 1925)

NA PRZEJAŹDŹCE, 1876

olej, deska mahoniowa, 26,4 x 35 cm

sygn. p.d.: *Jan Chełmiński | 1876*

Na odwrocie owalna pieczęć monachijskiej firmy z przyborami malarskimi: Adrian Brugger | München | Theatinerstrasse. 2.

18 000 zł

estymacja: 20 000 – 35 000

6 PIOTR MICHAŁOWSKI

(Kraków 1800 – Krzysztoforzyce / Krzyżtoporzyce 1855)

PERSZERONY ZAPRĘŻONE DO WOZU, 1832-1835

akwarela, papier, 23,2 x 30,2 cm

sygn. p.d.: *P. Michałowski*

75 000 zł

estymacja: 80 000 – 130 000

Po klęsce powstania listopadowego artysta wyjechał do Paryża, gdzie przebywał w latach 1832-1835. Na ten właśnie okres przypada czas powstania prezentowanej akwareli. Wskazuje na to zarówno stylistyka dzieła, jak i uproszczona sygnatura.

Dopiero zapoznanie z ówczesną sztuką francuskiego romantyzmu – z dziełami Géricaulta i Delacroix – dały impuls do działania, który dotychczas zduszany był przez rozliczne obowiązki. Michałowski rozpoczął studia w pracowni Charleta (przyjaciela Géricaulta), która dawała wiele swobody twórczej. Mógł zatem bez skrępowania rozwinąć swój niewątpliwy talent.

Michałowski stał się mistrzem akwareli, artystą operującym farbami wodnymi z prawdziwą wirtuozerią. Jego dzieła cieszyły się w owym czasie ogromnym powodzeniem, a według współczesnych świadectw, *cały Paryż lata za jego końmi: artyści, amatorowie, znawcy, nieznanawcy, wszyscy chcą mieć konie „Micalouskiego“, jak go nazywają. Jednym słowem jest to człowiek nadzwyczajny: ma stado w głowie i więcej jeszcze bo sprzedaje swoje konie na wagę złota, czego by z żywymi końmi nie dokazał* (C. Michałowska, *Piotr Michałowski. Rys życia, zawód artystyczny, działalność w życiu publicznym*, Kraków 1911, s. 60).

Najtrafniej twórczość Michałowskiego scharakteryzowała jego córka – Celina pisząc, m.in.: *Tła obrazów jego i akwarel pełne są świeżości, czuć w nich powietrze, światło i życie (...)* Jego sposób malowania koni jest mu zupełnie właściwy. W akwareli jedno śmiałe pociągnięcie pędzla starczy dla doskonałego oddania szyi i wiążących się, ku dołowi spływających szczegółów muskulatury, a skład anatomiczny i jego ożywienie na tem nie cierpią, owszem nabierają niezwykłej siły. (...) *Niesłychana trafność oka i śmiałość ręki jego w chwytaniu prawdy w liniach, ruchu i wyrazie nie były zdobyte pracą; żadna wprawa, żadne długoletnie studia dać ich w tym stopniu nie mogą – miał je od początku zawodu malarskiego*

– było to u niego intuicją z iskry wewnętrznej tryśniętą, co przy wielkiej oryginalności, znamię geniuszu na jego dziełach wyciska. Małe czy wielkie, wykończone czy nie, mniejsza o to – geniusz zaznaczył tu swoje piętno – i to daje najmniejszemu szkicowi cenę, jakiej czasem nie mają wielkie płótna wykończone przez malarzy (C. Michałowska, dz. cyt., s. 66).

Wiele akwarel zakupiono wówczas do Anglii i Ameryki, o tych, które zostały we Francji, pisano, że osoby, które je posiadają, nie pozbyłyby się ich za żadną cenę. O swoim powodzeniu artysta donosił wówczas ojcu: *Pokazanie moich robót kilku amatorom, artystom sprawiło, niespodziewany skutek: zastałem już w Paryżu wiele żądań na rysunki moje i nie chcąc się z potrzebnych szkiców ogałacać, musiałem wiele odmówić. Wszyscy znajomi artyści mówią, że wkrótce do wielkiej wziętości dojdę. (...) Trzeba tylko Panu Bogu dziękować za ten niespodziany i pomyślny rezultat i z wytrwałością korzystać z otworzonego pola* (J.K. Ostrowski, *Piotr Michałowski*, Warszawa 1985, s. 136).

Paryskie akwarele – wedle słów monografisty artysty, Jana K. Ostrowskiego – *łączy przemyślana, choć swobodna kompozycja, ścisłe dostosowanie skali figur do kształtu i rozmiarów karty, delikatność plamy barwnej, uzyskanej za pomocą lekkich, krótkich pociągnięć pędzla, wreszcie staranne, żeby nie powiedzieć drobiazgowo, wykonanie szczegółów. Koloryt jest żywy, jasny, z użyciem przejrzystych błękitów i brązów, uzupełnionych niekiedy plamami czerwieni i żółci. Sceny umieszczone są w realnej, ale zazwyczaj szkicowo potraktowanej, przestrzeni, z bielą papieru przebijającą przez delikatny ton tła. Wszystkie akwarele opatrzone są starannie wykaligrafowanymi sygnaturami, nieodmiennie w wersji *P. Michałowski*, która oszczędzała obcemu odbiorcy trudności wynikających ze specyfiki polskiej ortografii* (J.K. Ostrowski, dz. cyt., s. 55).

Zatem ponad wszelką wątpliwość prezentowane *Perszerony* powstały w czasie pierwszego pobytu artysty w Paryżu i są znakomitym przykładem wirtuozerii i mistrzostwa Piotra Michałowskiego.



7 JULIUSZ KOSSAK

(Wiśnicz 1824 – Kraków 1899)

WYJAZD NA POLOWANIE Z SOPLICOWA, 1877

tusz, piórko, papier, 27 x 41,5 cm (kompozycja), 29,1 x 44 cm (arkusz)

sygn. p.d.: *Juliusz Kossak | 1877*

Poniżej, pod kompozycją, nieczytelny napis ołówkiem.

Na odwrocie, na tzw. „zaplecku” kartka papeterii z potwierdzeniem autentyczności wystawionym przez Wojciecha Kossaka w lutym 1941 roku (druk, tusz): W. Kossak | Kraków | Pl. J. Kossaka 4 | tel. 115-40 | *Rysunek piórkiem przedstawiający | wyjazd na polowanie z Soplicowa do | cyklu obrazów z pana Tadeusza, jest | oryginalną pracą mojego ś.p. Ojca | Juliusza Kossaka | co niniejszym oświadczam. | Wojciech Kossak | Luty 1941.*

50 000 zł

estymacja: 60 000 – 90 000

Zgodnie z informacją podaną przez Wojciecha Kossaka, rysunek jest ilustracją do *Pana Tadeusza*. Juliusz Kossak podjął się wykonania ilustracji do luksusowego wydania epepei dla poznańskiego księgarza Jana Konstantego Żupańskiego. Przytoczony przez K. Olszańskiego fragment korespondencji opublikowanej na łamach „Tygodnika Ilustrowanego” (nr 65 z 26 III 1869) informuje, że: *Żupański zamierza wydać Pana Tadeusza z ilustracjami, które wykonają Kossak i A. Zaleski. Z tych już od dawna 12 jest w Lipsku w ręku ksylografów [...]. Wydanie to obliczone na 12 tys. talarów, zawierać będzie 120 ilustracji w dużym formacie i mnóstwo drobnych* (K. Olszański, *Juliusz Kossak*, Kraków 2000, s. 100-101).

Artysta w liście do wydawcy podkreślał swoje zaangażowanie, pisząc: *Uważać będę takowe [ilustracje do Pana Tadeusza] jako koronę artystycznego mego pracownictwa; z całą duszą i zapasami wspomnień, studyów i wyobrażeń rodzimych i artystycznych, wezmę się do pracy, a w każdym razie rozszczę sobie pozostawić Panu w ręku dzieło, (jeżeli Bóg pozwoli skończyć), które dla potomności naszej, chociażby niewydane, drogą stanowić będzie pamiątkę* (S. Witkiewicz, *Juliusz Kossak*, Lwów 1906, s. 249).

Pierwsze rysunki powstały około 1868 roku, na przestrzeni lat, w prasie pojawiały się informacje odnośnie daleko posuniętych prac nad tym luksusowym wydaniem. Niestety, ze względu na zbyt wysokie koszty, ostatecznie nie doszło do realizacji tego projektu a los przekazanych wydawnictwu rysunków jest nieznany. Nie zakończyło to jednak pracy Kossaka nad ilustracjami do *Pana Tadeusza*. W 1873 roku krakowski snycerz Józef Korwin Brzostowski, na zlecenie hrabiego Tarnowskiego, który od spadkobierców Mickiewicza zakupił manuskrypt *Pana Tadeusza*, wykonał szkatułę, do której złożono autograf. Hebanowa szkatuła inkrustowana była obrazami, na podstawie szkiców Kossaka, rytowanymi w kości słoniowej.

Natomiast we wrześniu 1875 roku, jak donosił dziennik „Czas”, wydawnictwo Gebethnera i Wolffa planowało wydanie poematu Mickiewicza z ilustracjami Andriollego i Kossaka. Jak widać fabuła epepei towarzyszyła malarzowi na przestrzeni wielu lat. Niestety, żaden z wydawniczych projektów nie zakończył się sukcesem. Prezentowane powyżej dzieło pozwala nam zrozumieć, jak niepowetowaną ponieśliśmy stratę.



Julius Kossak
1861





8 ZYGMUNT PIOTROWICZ

(Syrwidy na Żmudzi 1862 – Wilno 1956-57)

MYŚLIWY, 1894

olej, płótno dublowane, 63 x 43,3 cm
sygn. l.d.: Z. PIOTROWICZ | 1894

28 000 zł

estymacja: 30 000 – 40 000

9 ALEKSANDER ŚWIESZEWSKI

(Warszawa 1839 – Monachium 1895)

WIEJSKA DROGA

olej, deska, 21,5 x 32,5 cm
sygn. l.d.: v. Świeszewski.

15 000 zł

estymacja: 18 000 – 30 000

10 WOJCIECH GERSON

(Warszawa 1831 – Warszawa 1901)

PEJZAŻ Z OKOLIC OJCOWA, 1851

olej, płótno, 40,2 x 52,3 cm; sygn. l.d. (drapana): *W. Gerson* | [w Wa]rszawie 1851.

Na odwrocie, na górnej i dolnej listwie krosna pieczęć: L. A. Schröter & Co. | Spezial-Geschäft für Kunstmaterialien | Charlottenburg | Nr. 14 Hardenbergstr. Nr. 14; ponadto na wszystkich listwach stemple z numerami odnoszącym się do wielkości podobrazia (odpowiednio): 52 i 40.

Do obrazu dołączona jest ekspertyza Elżbiety Charazińskiej z września 2024 roku.

150 000 zł

estymacja: 170 000 – 200 000

Prezentowany pejzaż pochodzi z wczesnego okresu twórczości Gersona, z początku lat 50. XIX w., gdy był jeszcze uczniem warszawskiej Klasy Rysunkowej. Wówczas to uformowała się artystyczno-towarzyska grupa młodych ludzi (zwana później „cyganerią” warszawską), skupionych wokół niewiele starszego kolegi, Franciszka Kostrzewskiego, pod auspicjami profesorów kursu malarstwa krajobrazowego, Chrystiana Breslauera i Jana F. Piwarskiego. Ci dwaj mentorzy wyprowadzili swych uczniów w plener, początkowo w najbliższe okolice miasta i nad Wisłę, zalecając uważne studiowanie natury i obserwację ludzi. Już w 1849 r. odbyli większą wyprawę do Kielc, a latem 1850 tzw. wędrowkę piechotną do Ojcowa i w okolicy. Istnieją pewne analogie między rzeczonym pejzażem a niżej wymienionymi, nieco późniejszymi obrazami ze zbiorów Muzeum Narodowego w Warszawie: *Widok z tarasu parku w Justianowie na jezioro Wiejsieje*, ok. 1852, *Ruiny Zamku Trockiego pod Wilnem* z 1855, czy *Pejzaż karpacki* z 1855 r.

Motywy pejzażowym rzeczonego obrazu jest krajobraz z okolic Ojcowa. Gerson wielokrotnie, począwszy od 1850 r., odbywał piesze wędrowki w tamte rejony i niejednokrotnie malował pejzaże z malowniczych okolic Ojcowa. Niestety obrazy te uległy rozproszeniu, a wiele z nich, jak również autentycznych szkiców rysunkowych i akwarelowych (spuścizna zgromadzona przez córkę artysty), przepadło w otchłani Powstania Warszawskiego 1944 r.

We własnoręcznie spisany katalogu swych dzieł Gerson wymienia kilka prac o tej tematyce: *Widok Ojcowski, zejście do Groty Królewskiej* (1850/51; obraz konkursowy Szkoły Sztuk Pięknych), *Widok Ojcowa* (1850), *Widok z Góry Czajowskiej pod Ojcowem* (1851), *Widok z Ojcowa* (1851), *Jerzmanowice pod Ojcowem* (1851) (A. Vetulani, A. Ryszkiewicz, *Materiały dotyczące życia i twórczości Wojciecha Gersona*, Wrocław 1951, s. 19, 20). W zbiorach Muzeum Narodowego w Warszawie znajdują się autentyczne fotografie z epoki (lata 50-60. XIX w.) przedstawiające rozmaite ujęcia krajobrazów z okolic Ojcowa, a topografia tych miejsc przypomina motyw pejzażowy występujący w rzeczonym pejzażu. Należy też przypomnieć, że w latach 80. i 90. XIX w. tą samą trasą podążyli i w tych okolicach wykonywali swe szkice pejzażowe Aleksander Gierymski i Władysław Podkowiński (uczeń Wojciecha Gersona).

Obecnie ujawniony obraz, opatrzony przez artystę datą „1851”, został zgodnie z ówczesną praktyką akademicką, namalowany w pracowni na podstawie szkiców wykonanych z natury w czasie wakacyjnej „wędrowki piechotnej” przez Jurę Krakowsko-Częstochowską w 1850 r. Należy zatem do szcążtkowo zachowanej, wczesnej twórczości malarzkiej Gersona, który w drugiej połowie XIX w. był czołowym przedstawicielem realizmu w malarstwie polskim oraz główną postacią rodzącego się w Warszawie życia artystycznego (m.in. był współtwórcą Towarzystwa Zachęty do Sztuk Pięknych, krytykiem i publicystą, a przede wszystkim wybitnym pedagogiem).

Z ekspertyzy E. Charazińskiej





11 EDMUND DITTMANN

(czynny w latach 1856 – 1876)

WYNIKI LOTERII, 1878

olej, płótno, 82 x 63 cm

sygn. p.d.: *Edm. Dittmann. Berlin. | 1878.*

5 000 zł

estymacja: 6 000 – 12 000



12 ADAM WIKTOR MALINOWSKI

(Lublin 1829 – Warszawa 1892)

PEJZAŻ WIEJSKI, 1877

olej, płótno 62 x 78,2 cm

sygn. p.d.: Ad. Malinowski | 1877 r.

12 000 zł

estymacja: 13 000 – 20 000

O podobnych pejzażach Malinowskiego, wystawionych w warszawskiej Zachęcie w roku 1869, pisał ówczesny recenzent: *Największą zaletą pejzażów p. Malinowskiego jest charakter miejscowy uchwycony z niesłychanym po-*

*czuciem polskiej natury i polskiego nieba. Patrząc na nie, oddychamy naszym powietrzem, czujemy ciepło słońca oświecającego te sosny i polne grusze, chłód w cieniu tych gajów; dotykamy stopą tego piasku na leśnej drodze i nie możemy nie odkryć głowy przed figurą, koło której, pamiętamy, tyle razy przejeżdżaliśmy i przechodzili (...). Wszystko tu jest nasze; nie ma chmurki na błędem, północnem niebie którejbyśmy nie widzieli kiedyś; nie ma wierzy, z której, będąc chłopięciem, nie rwaliśmy witki, lub nie kręcili fujarki. (...) Ten to właśnie charakter lokalny, to uplastycznienie kontemplacji artysty nad otaczającą go przyrodą, najwięcej cenimy w pracach p. Malinowskiego (H. Filipowicz, *Krajobrazy Malinowskiego*, „Tygodnik Ilustrowany“ 1869, II półrocze, s. 87).*



13 MAX HÄNGER SENIOR

(Monachium 1874 – Fürstenfeldbruck 1941)

PTACTWO NA PODWÓRKU, ok. 1910

olej, płótno 20,3 x 30,5 cm

sygn. l.d.: *M Hänger M*

4 000 zł

estymacja: 5 000 – 8 000

14 JOHANN TILL MŁODSZY

(Wiedeń 1827 – Wiedeń 1894)

Z ŻYCIA ZAKONNIKA, 1886

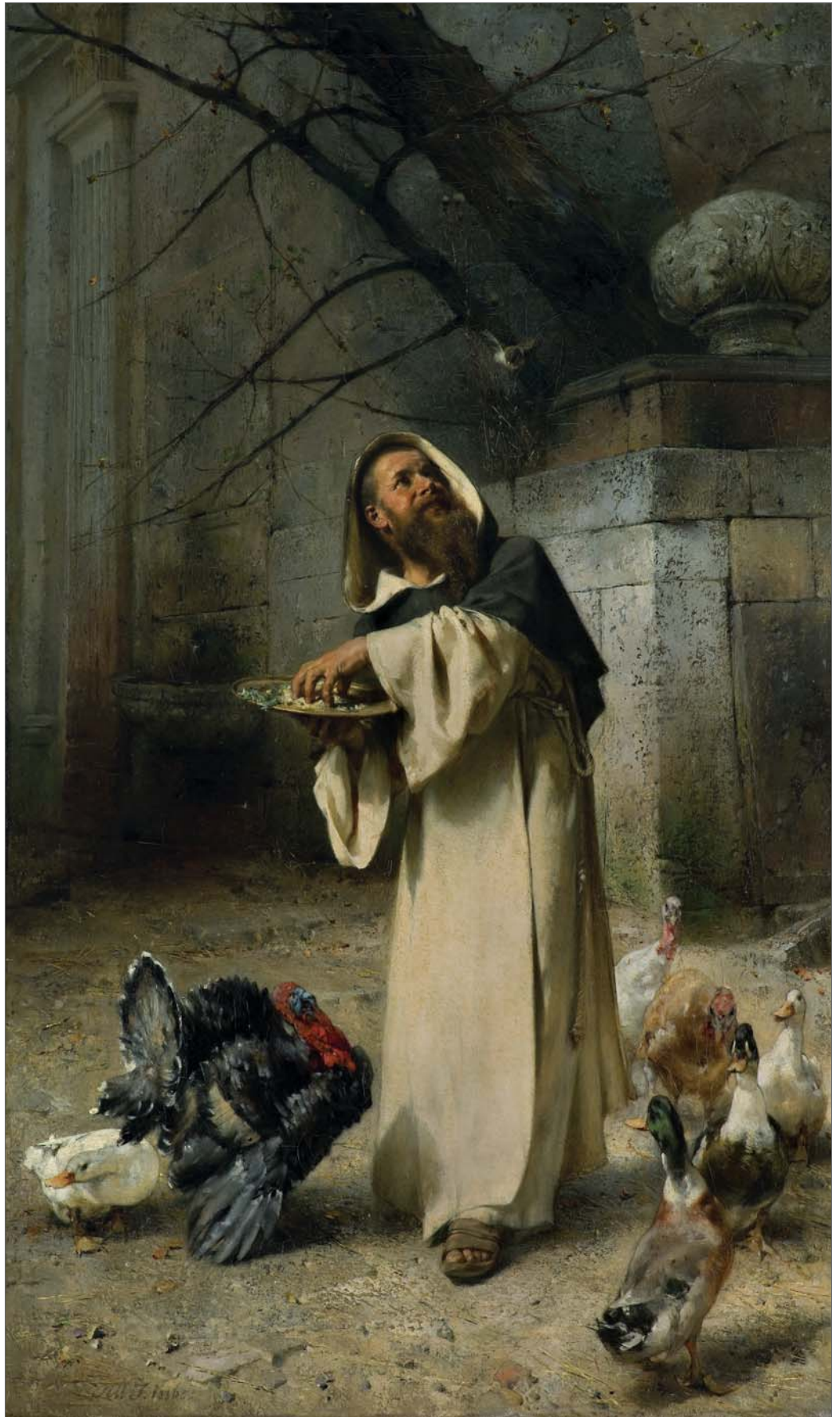
olej, płótno, 97,7 x 58,4 cm

sygn. l.d.: *Till J. 1886.*

Na odwrocie l.g. częściowo pod krosnem (przeciwnie do kompozycji) nieczytelna pieczęć; ponadto na ramie wokół całego obrazu wielokrotnie powtórzony napis ostrzegawczy: *Gesetzlich geschützt.*

9 000 zł

estymacja: 12 000 – 20 000





15 WIKTOR SZCZEBLEWSKI

(Piaseczno na Pomorzu 1859 – Paryż 1901)

GWIZDŻĄCY CHŁOPIEC

brąz odlewany, patynowany, wys. 56,5 cm

Na podst. gwarancja brązu – okrągły stempel L.V. DEPOSE

z napisem w otoku: BRONZE GARANTI AU TITRE;

obok wybity numer: 4559;

na podst. napis: MOUSSE SIFFLEUR | V. SZCZEBLEWSKI.

Do najbardziej lubianych przez kolekcjonerów brązów kompozycji należy *Gwiżdżący chłopiec* Viktora Szczeblewskiego. Podobnie, jak wiele rzeźb, które zyskały sobie popularność, nagrodzona na Salonie figura była reprodukowana zarówno w XIX w., jak w ciągu wieku XX. Będąca jednym z późniejszych odlewów rzeźba, odznacza się bardzo dobrym poziomem warsztatowym.

3 000 zł

estymacja: 4 000 – 6 000



16 TEOFIL KWIATKOWSKI

(Pułtusk 1809 – Avallon w Burgundii 1891)

PORTRET DZIEWCZYNEK

akwarela, gwasz, papier, 74,5 x 47,5 cm (w świetle passe-partout)
sygn. p.d.: *T. Kwiatkowski.*

15 000 zł

estymacja: 20 000 – 30 000

17 RUDOLF MAISON

(Ratyżbona 1854 – Monachium 1904)

WODAN, ok. 1900

inne tytuły: Śpiący Wodan, Wodan na tronie, Odyn

brąz odlewany, cyzelowany, częściowo złożony ogniowo, 46,5 x 24 x 26 cm

sygn. na podstawie: *R. Maison*

znak odlewni: *GUSS v. A. BRANDSTETTER MUNCHEN*

stan zachowania: niewielkie przetarcia patyny i złocień

70 000 zł

estymacja: 80 000 – 120 000

Bibliografia:

- *Plastiken und Ölgemälde moderner Meister: Nachlass Prof. Rud. Maison, München, Sammlung Bankier R. Mollenaar, Berlin und anderer Besitz, Auktion in München in der Galerie Helbing*, [katalog dzieł z kolekcji R. Mollenaaara], Galerie Helbing 28 IV 1913 r., Monachium 1913, poz. kat. 5, 6;
- Małgorzata Najwer, *Hermanns Hendrichs Świątynia Legend oraz Parsifal i zamek Grala*, „Quart”, nr 3(9)/2008, s. 42-63, il.;
- Geiger Karin, Tausch Sabine, *Rudolf Maison (1854-1904). Regensburg-München-Berlin*, Universitätsverlag Regensburg, 2016.

Wodan (Wotan) to starogermański bóg wojny, zwycięstwa i śmierci, odpowiednik anglosaskiego Wodena i skandynawskiego Odyna. Wodan-Odyn jest przedstawiany jako dobrze zbudowany mężczyzna w średnim wieku, z długimi, kręconymi włosami i długą brodą. Jego prawy oczodół jest pusty po tym, jak oddał oko za wodę ze źródła mądrości. W prawej ręce dzierży włócznie Gungnir, za nim siedzą dwa kruki – Hugin (Myśl) i Munin (Pamięć). Odyn zasiada na tronie Hlidskjalf, z którego widać wszystko, co dzieje się w dziewięciu światach.

Wodan, jako monumentalna rzeźba w marmurze, powstał do otwartej w 1903 roku słynnej Sagenhalle – Hali Baśni. Hala została wybudowana w Dolinie Siedmiu Domów w Szklarskiej Porębie z inicjatywy Hermanna von Herdricha (1854-1931), pochodzącego z Harzu, osiadłego w Karkonoszach, charyzmatycznego malarza zafascynowanego germańską mitologią i dawnymi pogańskimi wierzeniami. Drewniany budynek, nawiązujący formą do budownictwa starogermańskiego, został przeznaczony do ekspozycji cyklu ośmiu wielkoformatowych obrazów, przedstawiających historię karkonoskiego Ducha Gór. Wystrój wnętrza tak opisuje Małgorzata Najwer: „Kolekcję uzupełniały – zazwyczaj mniejsze w formatach – obrazy bardziej lub mniej, czasem zupełnie niezwiązane z Sudetami. Kilka rzeźb miało przydawać salonowi powagi Wagnerowskiego *Gesamtkunstwerku*. Wśród nich, przy wejściu, witała zwiedzających wielka statua *Liczyrzepy* (...), dalej znajdował się zaś *Śpiący Wotan* Rudolfa Maisona“ (M. Najwer, *Hermanns Hendrichs...*, s. 49). W czasie II wojny całe wyposażenie Sagenhalle zaginęło. Budynek popadł w ruinę, wreszcie został rozebrany.

Oferowana rzeźba stanowi redukcję w brązie słynnej kompozycji. Maison, który zachwycał współczesnych ogromnie szczegółowym, a zarazem naturalistycznym modelunkiem swoich rzeźb, przekazał *Wodana* w ręce brązowników, którzy z pewnością spełnili jego oczekiwania. Odlew odznacza się znakomitą jakością, jest pozbawiony najmniejszych niedoskonałości. Zarówno obróbka brązownicza, jak i precyzyjne, a zarazem lekkie opracowanie cyzelerkie oraz grawerunki zdradzają rękę biegłych w sztuce rzemieślników. Szczególną uwagę należy zwrócić na złocenie ogniowe. Wykonane tradycyjną techniką, wymagającą wysokich umiejętności, jest grubsze i bardziej trwałe, stąd również bardziej kosztowne niż powszechnie już wtedy stosowane złocenie galwaniczne. Inny egzemplarz *Wodana*, także ze złoceniami, znajduje się w zbiorach Muzeum Miejskiego w Monachium. Odlewy nie są numerowane, stąd trudno jest określić, w ilu egzemplarzach rzeźba została wykonana. Niemniej, spodziewać się można, że większość z nich nie przetrwała okresu wojny ani też po jej zakończeniu, kiedy brązy były przetapiane w celu pozyskania tak potrzebnego wtedy surowca. Wiele z nich, ze względu na treści ideowe, celowo przy tym niszczone. Stąd na rynku antykwarycznym *Wodana* Maisona uznać trzeba za rzadkość.



18 WILHELM KOTARBIŃSKI

(Nieborów 1849 – Kijów 1921)

MGŁA PORANNA, po 1900

olej, płótno, 140,5 x 66,5 cm

sygn. p.d.: *Wilhelm | Kotarbiński*

100 000 zł

estymacja: 120 000 – 160 000

Porównaj:

– A.A. Szestimirow, P.D. Cykanow, A.M. Machow, *Razgadannyje kartiny Wilgielma Kotarbinskogo. Katalog otkrytok*, Moskwa 2016 (s. 54, nr kat. 174, il.).



Wilhelm Kotarbiński, malarz scen o tematyce zaczerpniętej ze starożytnego Wschodu, Grecji i Rzymu oraz Biblii, uznany za głównego rywala Henryka Siemiradzkiego, w latach 90. XIX w. zaczął skłaniać się ku tematyce fantastyczno-symbolicznej.

Mgła poranna jest jedną z licznych w twórczości Kotarbińskiego alegorycznych kompozycji malowanych na płótnach o wydłużonym, pionowym formacie i przedstawiających wiotkie postacie kobiece unoszące się ponad ziemią, które mają personifikować zjawiska przyrody, pory dnia lub roku, „tajnie duszy“ nastroje czy emocje (*Pieśń deszczu, Wiosna, Rosa, Wieczór, Dobro, Zło, Gwiazda, Anioł smutku, Wojna*). Ciesząc się ogromnym powodzeniem kompozycje artysta powtarzał; inna wersja *Mgły porannej* była wystawiana na aukcji Agra-Art (14 X 2018, nr kat. 53).

Malarstwo Kotarbińskiego, który był na wystawach petersburskich szczególnie wyróżniany, zaś jego dzieła były zazwyczaj prezentowane tam w osobnej sali, cieszyło się ogromną popularnością. Stąd też jego obrazy były reprodukowane na licznych pocztówkach wydawanych w Kijowie i Moskwie w pierwszych latach XX w. Wydawały je m.in. działająca także na rynku rosyjskim sztokholmska firma poligraficzna Granberg Spółka Akcyjna oraz kijowskie wydawnictwo Rasswiet. Kompozycja *Mgła poranna* widnieje m.in. na pocztówce wydanej właśnie przez Rasswiet.





19 CZESŁAW WASILEWSKI

(l. Zyguntowicz; ok. 1875 – Warszawa/Łódź 1946?47)

PEONIE

olej, płótno naklejone na sklejkę, 80,5 x 99,5 cm

sygn. p.d.: *Zyguntowicz*

Na krosnach napisy (flamaster): *G4 | H | A | B3.*

8 000 zł

estymacja: 10 000 – 15 000

20 WŁADYSŁAW BAKAŁOWICZ

(Chrzanów 1833 – Paryż 1903)

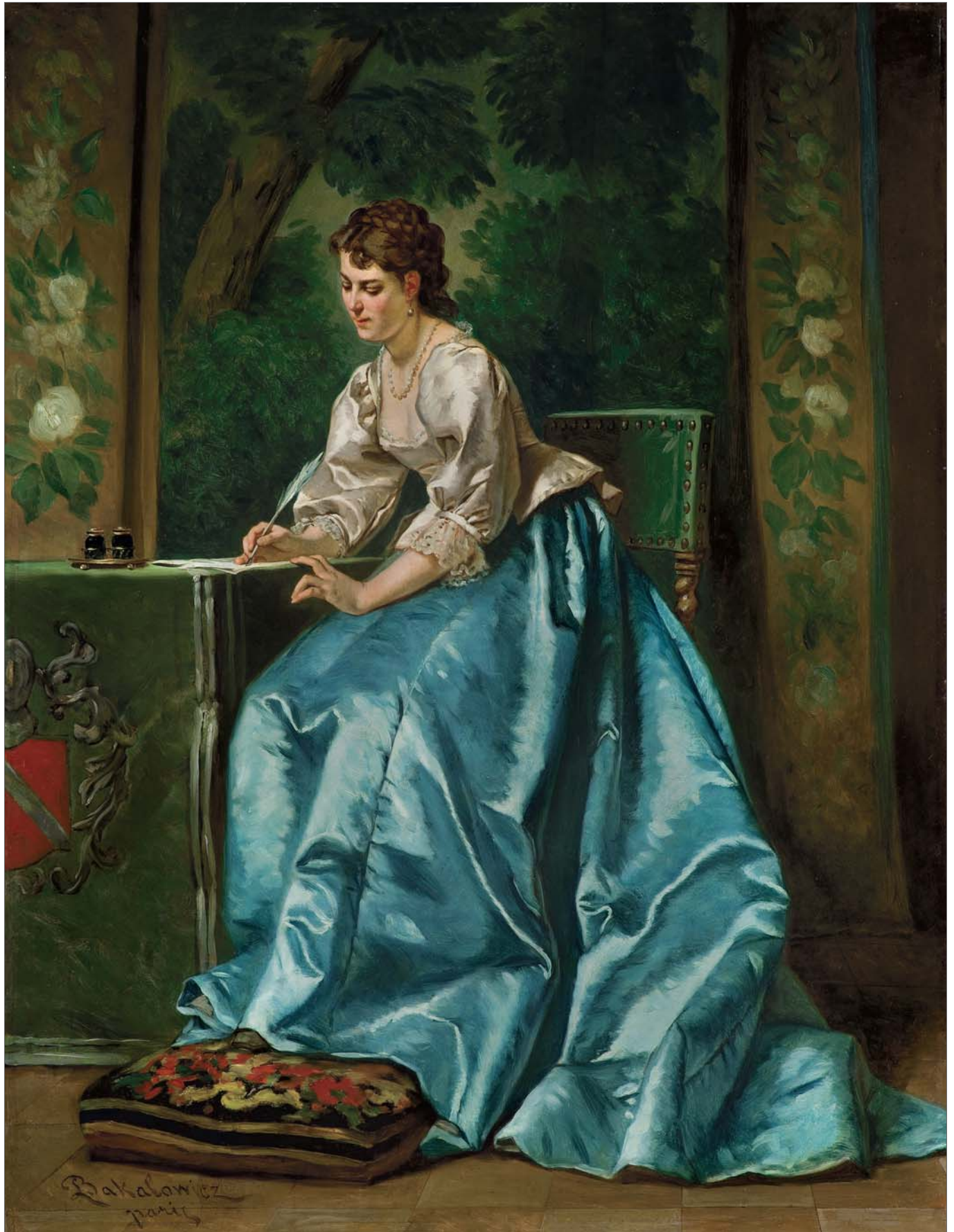
PISZĄCA LIST

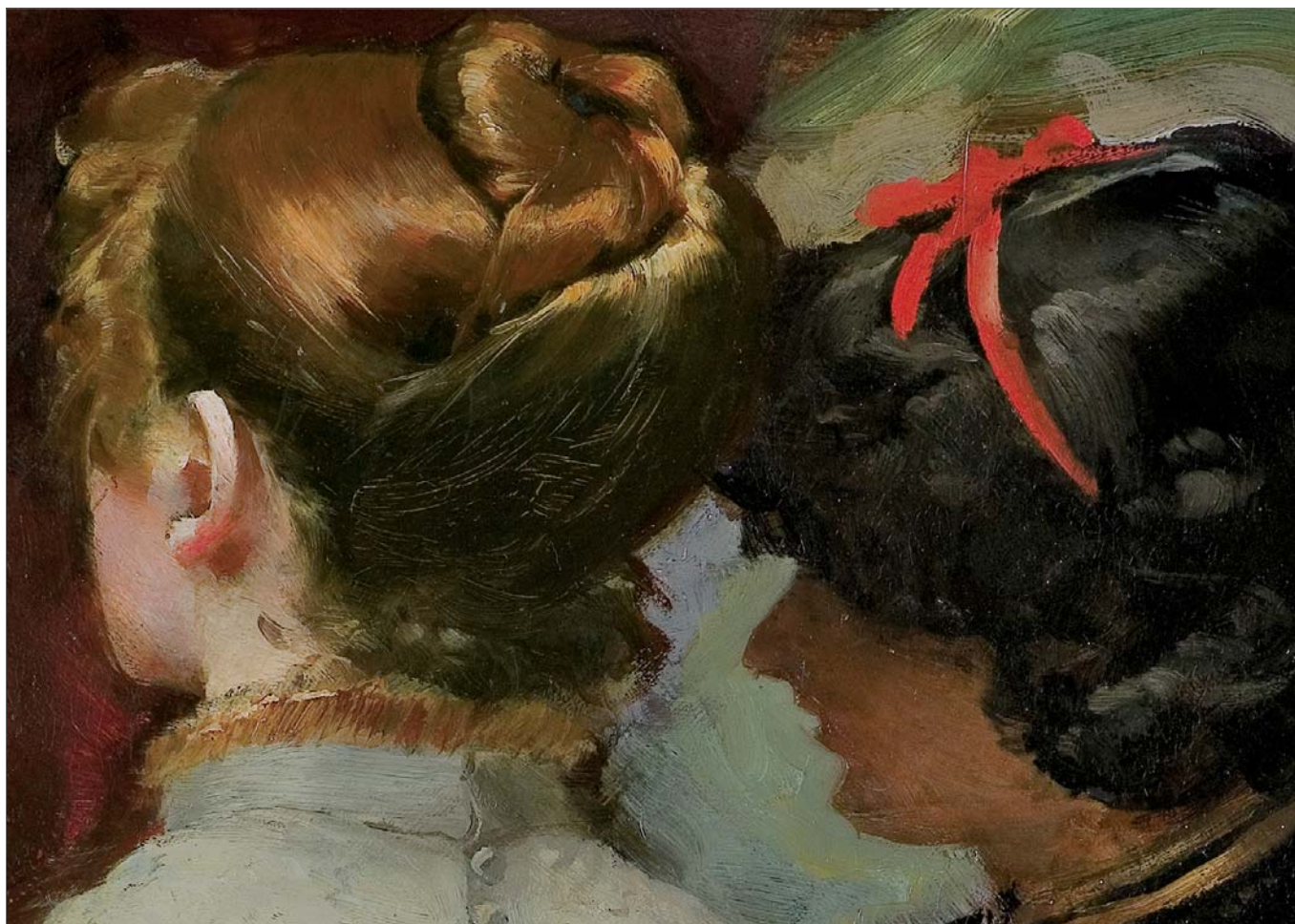
olej, deska, 101 x 78,5 cm

sygn. l.d.: *LBakalowicz | paris* [inicjały wiązane]

60 000 zł

estymacja: 70 000 – 90 000





21 LEON WYCZÓŁKOWSKI

(Huta Miastkowska k. Siedlec 1852 – Warszawa 1936)

WPATRZONE, 1885

olej, tektura, 45,1 x 36,9 cm; sygn. l.g.: *L.Wyczółkowski | 1885.*

Na odwrocie l.g. numer (ołówkiem): 4769,

l.d. słabo widoczne (ołówkiem): *Leon Wyczolkowsky | 1852 Warschau*

500 000 zł

estymacja: 600 000 – 900 000

Wpatrzone zachwycają kolorem, lekkością, swobodą i brawurową techniką.

Cechuje je subtelna i wysmakowana kolorystyka, potwierdzająca nadzwyczajny talent Wyczółkowskiego jako malarza kolorysty.

Pojawienie się tego dzieła na aukcji stanowi wyjątkową gratkę dla kolekcjonerów.



Wpatrzone są znakomitym przykładem przemiany, jaka nastąpiła u Wyczółkowskiego po odbytej w 1878 roku wyprawie do Paryża. Wyjazd na Wystawę Powszechną umożliwił mu spadek odziedziczony po dziadkach Falickich. Młody artysta, studiujący wówczas w pracowni Matejki, pragnął przede wszystkim zobaczyć wystawę francuskich impresjonistów – Renoira i Maneta. Zetknięcie się z płótnami tego pierwszego miało kolosalne znaczenie dla jego późniejszej drogi twórczej.

Roman Konik w *Łowcy światła* opisuje podróż Wyczółła z Antonim Piotrowskim i przytacza ich spostrzeżenia po pierwszym kontakcie z francuskimi impresjonistami:

- *Antek, to coś zupełnie innego niż nas uczono w Monachium czy u Gersona. Patrz na tę feerię kolorów, oni jak z siatką na motyle latają na łące i łapią w nią słońce, od tego obrazu aż bije jakiś wewnętrzny blask. (...)*
- *Racja, to są mistrzowie. Zobacz, jak jednym rzutem pędzla chwytają impresję, na gorąco, tu nie ma poprawek, tego wylizywania obrazu, jak w Monachium. Oni malują na gorąco, w plenerze, tak jak widzą.*
- *Co nas przed tym powstrzymuje? Antek, takie malowanie zdecydowanymi uderzeniami pędzla maczanego wprost w jasnych kolorach zmienia wszystko. Widzisz to?*

Zaszczepiona w Paryżu miłość do impresjonizmu zaczęła powoli przebijać się w malarstwie Wyczółkowskiego przez monachijskie i akademickie wpływy. W 1880 roku Wyczółkowski wrócił do Warszawy i niemal od razu znalazł klientów, którzy pragnęli, by malował ich portrety. Pracę tę traktował jednak czysto zarobkowo, ponieważ tempo, w jakim klienci żądali rezultatów, nie pozwalało mu na rozwój artystyczny. Mocno krytykował go za to Stanisław Witkiewicz, podkreślając konieczność rozwoju osobistego. Z czasem Wyczółł zgodził się z uwagami Witkiewicza, co miało wpływ na odejście od akademizmu. Idąc za przykładem Renoira, jego „łóżami“, studiami kobiet i innymi scenami towarzyskimi, sam w latach 1881-1885 skupił się na tworzeniu scen salonowo-buduarowych z życia warszawskiego mieszczaństwa. To w nich rozwijał swój niebywały talent kolorysty i dokonywał pierwszych przełomów kompozycyjnych.

Tak pisała Maria Twardowska, która opracowała listy i wspomnienia Leona Wyczółkowskiego: *W scenach salonowych ćwiczył się w coraz śmielszym harmonizowaniu barw i zdecydowanych pociągnięciach pędzla. Swoim skrótowym stylem robi aluzję do postępów, jakie osiągnął w tym kierunku,*



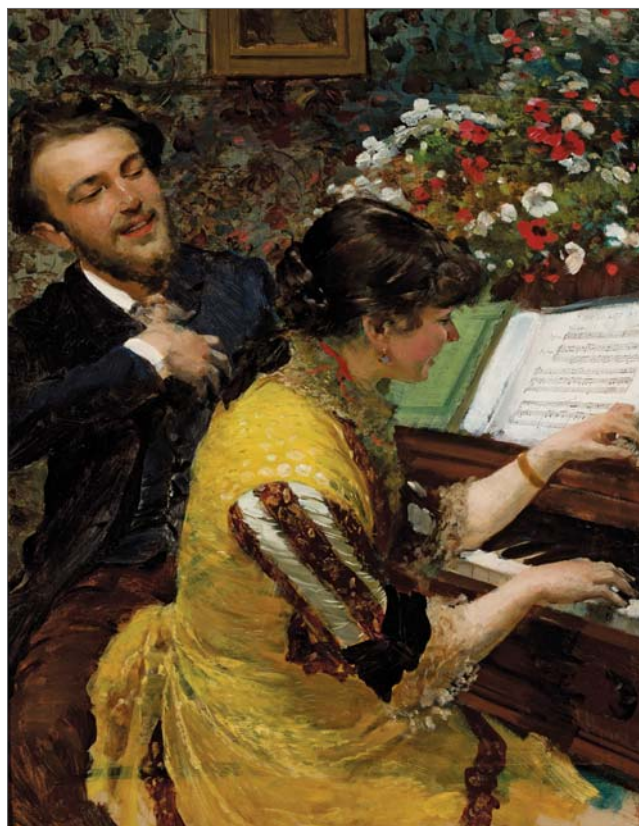
przypominając odezwanie się A. Gierymskiego patrzącego na Obrazek, jakich wiele (1883). U Witkiewicza w książce o A. Gierymskim jest uzupełnienie tej sceny przez stwierdzenie, że Obrazek przedstawia się „w świetnych plamach barw lokalnych, zharmonizowanych z kapitalnym poczuciem tonu“. W Obrazku młoda para wpatruje się z nagłą zadumą w dzieło ustawione w pracowni artysty. Wyczółkowski parokrotnie podkreślał, że młodzi kontemplują jego Alinę. Może w ten sposób chciał zasygnalizować swoją decyzję powrotu do „wielkiej sztuki“? (Leon Wyczółkowski, Listy i wspomnienia, oprac. M. Twarowska, Wrocław 1960, s. 45)

Rozmowa

<https://cyfrowe.mnw.art.pl/pl/zbiory/90221>

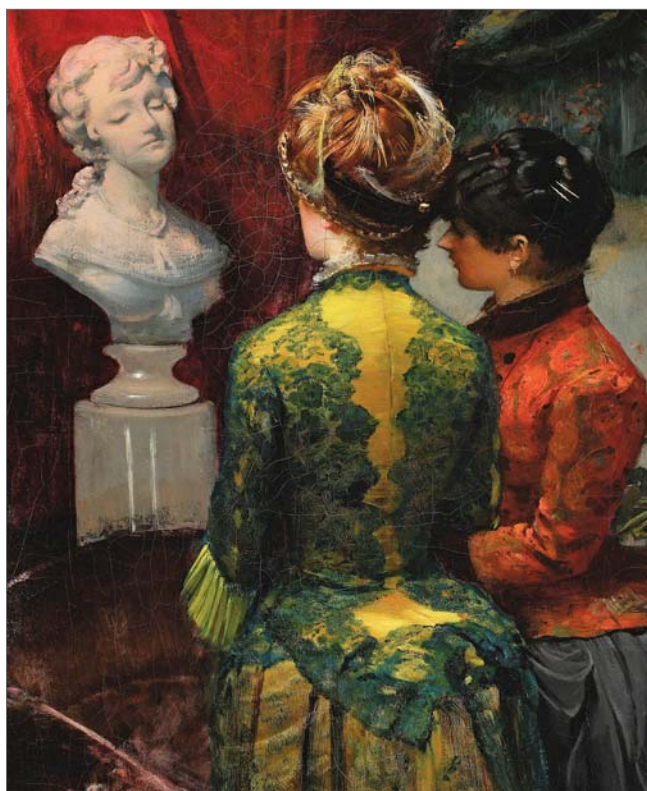
Wpatrzone należą do całego zespołu dzieł, tak jak wspomniany wyżej – przełomowy *Obrazek jakich wiele, W loży* (prezentowany na aukcji Agra-Art w marcu 2000 r.), *Rozmowa czy Ujrzałem raz...*, malowanych z wielkim talentem kolorysty, z wrażliwością na światło i odznaczających się wysokim stopniem artyzmu.

Stylen i sposobem ujęcia portretowanych dam łączy się on ze znanym dziełem artysty, również powstałym w 1885 roku, znajdującym się obecnie w zbiorach Muzeum Narodowego w Warszawie, zatytułowanym *W buduarze*. *Wpatrzone* oraz *Popiersie Heleny Modrzejewskiej*, 1885, choć stanowią studia przygotowawcze do obrazu *W buduarze*, urzekają na równi. W każdym z tych obrazów artysta zachwyca mocnymi barwami i ostrymi kontrastami. Według Renaty Higersberger z MNW, *marmurowe popiersie Heleny Modrzejewskiej na tle kotary powstało podczas wizyty aktorki na występach w Warszawie*. *Sportretowanie rzeźby dłuta Teodora Rygiera było swoistym oddaniem hołdu przez Wyczółkowskiego wielkiej artystce*.



Ujrzałem raz...

<https://cyfrowe.mnw.art.pl/pl/zbiory/446525>



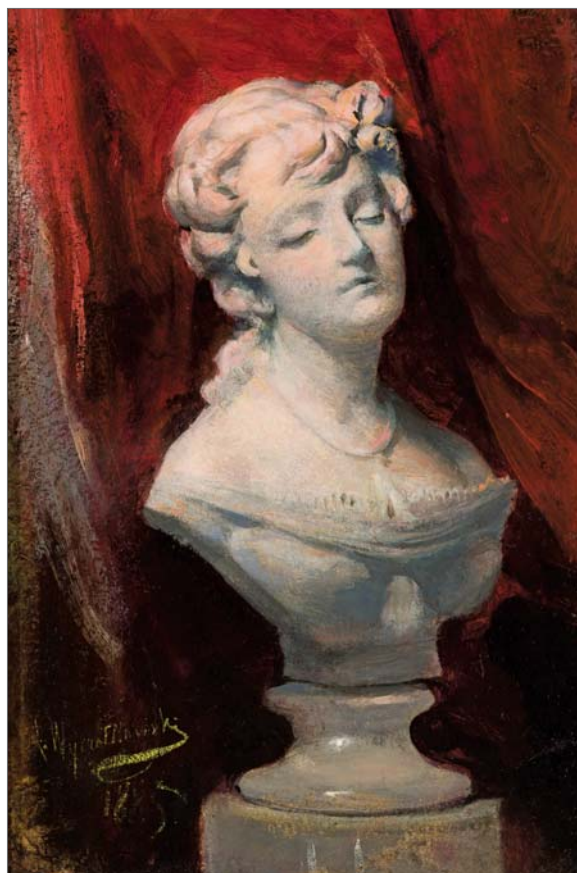
W buduarze

<https://cyfrowe.mnw.art.pl/pl/zbiory/448036>

Wpatrzone wyraźnie ukazują wpływ, jaki wywarło na Wyczółkowskiego malarstwo Renoira. Obraz malowany jest drobnymi, prowadzonymi ze swobodą, pociągnięciami pędzla. Dzieło to przedstawia dwie damy w długich sukniach, zwrócone tyłem i profilem do widza. Obie są głęboko pochłonięte i wpatrzone w obiekt znajdujący się poza ukazaną sceną. Zamknięcie kompozycji w wąskim kadrze dodaje jej kameralności. Buduarowa scena jest tylko pretekstem dla artysty do studiowania kolorów i ich reakcji na intensywne, padające od strony widza, światło. Wyczółkowski odważnie zestawia ze sobą dwie kobiece postaci. Pierwszoplanowa, o blond włosach, ubrana w białą suknię i dodatkowo skąpana w mocnym świetle, wyraźnie kontrastuje z nieco cofniętą brunetką w ciemnym stroju. Jej twarz widzimy jedynie dzięki jasnej, wyłapującej światło materii w tle, która wydobywa profil – znanej nam z innych obrazów – panny Mandeckiej.



Maria Wisnowska, fot. Karoli & Pusch, Warszawa ok. 1880
<https://polona.pl/item-view/f151d7cc-7e0e-4329-9532-73c30f450194? page=0>



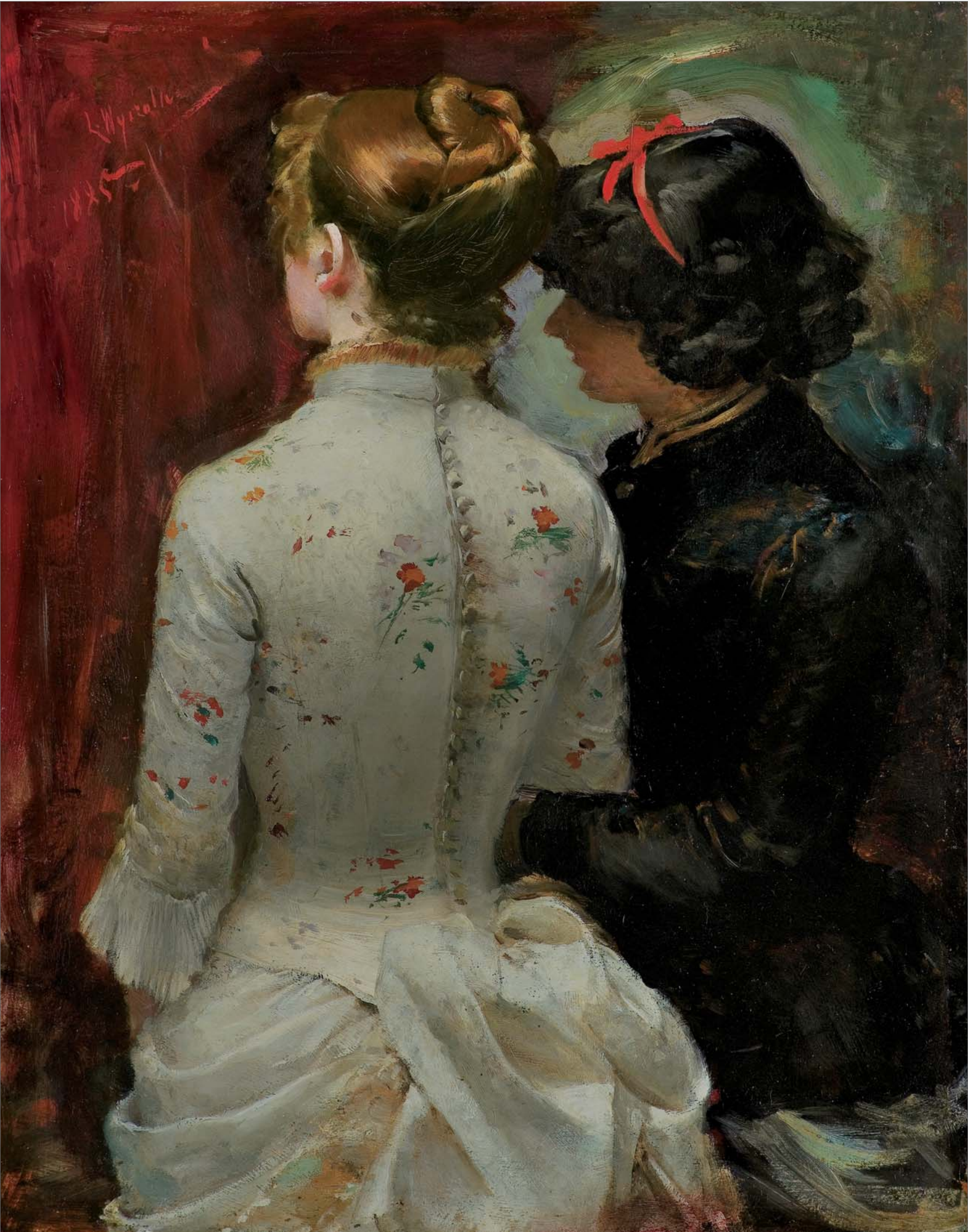
Popiersie Heleny Modrzejewskiej
<https://cyfrowe.mnw.art.pl/pl/zbiory/445871>

Choć tło zostało przez artystę rzucone prędko i swobodnie, to zapewnia ono pełną czytelność tej kompozycji. Stroje również potraktowane zostały z pewną impresją, a mimo to bez trudu możemy odczytać kwiatowy wzór na gorscie białej sukni. Zarówno suknię, jak i modelkę możemy zaobserwować na obrazie *Rozmowa* z 1883 roku, niestety, jej usadowienie nie pozwala na jednoznaczną identyfikację kobiety.

Do większości obrazów powstałych w tym czasie Wyczółkowskiemu pozowali najbliżsi: stryjeczny brat Wacław Wyczółkowski, kuzynka Stefania Mandecka, malarz Ludwik Stasiak i sąsiadka – znana aktorka Warszawskich Teatrów Rządowych – Maria Wisnowska.

Kuzynkę możemy z całą pewnością zidentyfikować jako damę skrywającą się w cieniu. Wystarczy porównać ją z pianistką z obrazu *Ujrzałem raz*. Więcej problemu następuje przy identyfikacji kobiety w kwiecistej sukni. Możemy przypuszczać, że jest to sąsiadka malarza – Maria Wisnowska, która – będąc aktorką – miała wiele kostiumów teatralnych. Chętnie też pozowała malarzowi do obrazów w wykwintnych strojach z epoki. Maria Wisnowska była intrygującą kobietą, której dramatyczna śmierć z rąk kochanka wstrząsnęła całą Warszawą, a nawet stała się tematem powieści Iwana Bunina pt. *Sprawa korneta Jełagina*.

Wpatrzona zachwycają kolorem, lekkością, swobodą i brawurową techniką. Cechuje je subtelna i wysmakowana kolorystyka, potwierdzająca nadzwyczajny talent Wyczółkowskiego jako malarza kolorysty. Pojawienie się tego dzieła na aukcji stanowi wyjątkową gratkę dla kolekcjonerów.



22 JÓZEF MEHOFFER

(Ropczyce 1869 – Wadowice 1946)

GŁÓWKA MODELKI, 1893-1897

olej, płótno, 22 x 26,4 cm

sygn. p.g.: JM

Na górnej listwie krosien malarskich numer: MNK ND 10500

230 000 zł

estymacja: 250 000 – 400 000

Pochodzenie:

- Własność artysty.
- Kolekcja dr. Zbigniewa Mehoffera, Kraków.
- Depozyt Muzeum Narodowego w Krakowie, wł. Ryszarda Mehoffera.
- Kolekcja prywatna, Warszawa.

Obraz wystawiany, reprodukowany i opisany:

- *Katalog III. wystawy Towarzystwa Artystów Polskich „Sztuka“*, Kraków 1899, 19 VI - 19 VII, s. 4, il (litografia wg obrazu);
- [Samlicki Marcin], *Józef Mehoffer. Seria: Współczesne malarstwo polskie z. IV.*, nakł. Księgarni J. Czerneckiego w Wieliczce, [ok. 1912], Druk W.L. Anczyca i Spółki, Kraków, II. s. nlb.;
- *Wnętrze mieszkania artysty malarza Józefa Mehoffera w Krakowie. Fragment wnętrza*, 1938, fotografia, Narodowe Archiwum Cyfrowe, sygn. 1-K-4285-8;
- Helena Blum, Zofia Tobiaszowa, Zofia Kucielska, *Józef Mehoffer. Katalog wystawy zbiorowej*, XI – XII 1964, Muzeum Narodowe w Krakowie, Kraków 1964, s. 66, nr 19;
- *Józef Mehoffer. Opus Magnum*, Muzeum Narodowe w Krakowie 2000, red. naukowa Jerzy Żmudziński, s. 21 (il.), s. 69;
- *Józef Mehoffer. Un peintre symboliste polonais*, Musée d'Orsay, 16 VI – 12 IX 2004, Paryż, s. 14, il. 3.
- M. Smolińska-Byczuk, *Młody Mehoffer*, Kraków 2004, s. 102-103, 274, il. 57;
- *Młoda Polska. Słowa. Obrazy. Przestrzenie. W hołdzie Stanisławowi Wyspiańskiemu*, 9 X – 31 XII 2007, Muzeum Literatury im. Adama Mickiewicza, Warszawa 2007, s. 178, 248, il. nr 53;
- Luba Ristujczina, *Józef Mehoffer. Geniusz polskiej secesji*, wyd. SBM Renata Gmitrzak, Warszawa 2021, s. 75, il.

Emanująca nastrojem fin de siècle' u dziewczęca główka należała najpewniej do najbliższych artyście dzieł, stąd przez kolejne dwa pokolenia znajdowała się w zbiorach rodzinnych. W domu Mehofferów obraz ujęty w ażurową, złożoną ramę wisiał w salonie, znakomicie wyeksponowany na tle dekoracyjnej tkaniny.

Jak pisze prof. Marta Smolińska-Byczuk, Jadwiga Puciata-Pawłowska datuje obraz na lata 1896-97, zaś Anna Zeńczak ostrożnie zawęża datowanie do roku 1896. Autorka monografii *Młody Mehoffer* wskazuje na rok 1893 jako czas powstania dzieła. Co więcej, Smolińska-Byczuk wskazuje także na analogie z powstałymi w tym czasie dziełami młodego twórcy: *Sposób potraktowania portretowanej przez Mehoffera jest bliski wizerunkowi Susanne Bru i „rozmalowaniu“, znanemu z autoportretu z datą 17 kwietnia 1893* (Smolińska-Byczuk, s. 102).

Niewątpliwie prezentujące tak wysoką klasę wczesne dzieło artysty z okresu paryskiego, posiadające znakomitą proveniencję oraz bogatą literaturę, stanowi kolekcjonerski rarytas.



23 JACEK MALCZEWSKI

(Radom 1854 – Kraków 1929)

PORTRET WANDY KUCZYŃSKIEJ, 1913

olej, deska, 81 x 64,5 cm; sygn. l.g.: *J. Malczewski | 1913 | Maj*

Na odwrocie centralnie owalny stempel składu przyborów malarskich Róży Aleksandrowicz w Krakowie.

600 000 zł

estymacja: 700 000 – 1 000 000

Pochodzenie: krąg rodziny Portretowanej.

Malując portrety kobiece artysta wydobywa pewną tajemniczość istot żyjących blisko natury, obojętnie czy piękna dama nosi kapelusz na głowie, czy pochwyciwszy łuk i strzały naśladuje boską Dianę.

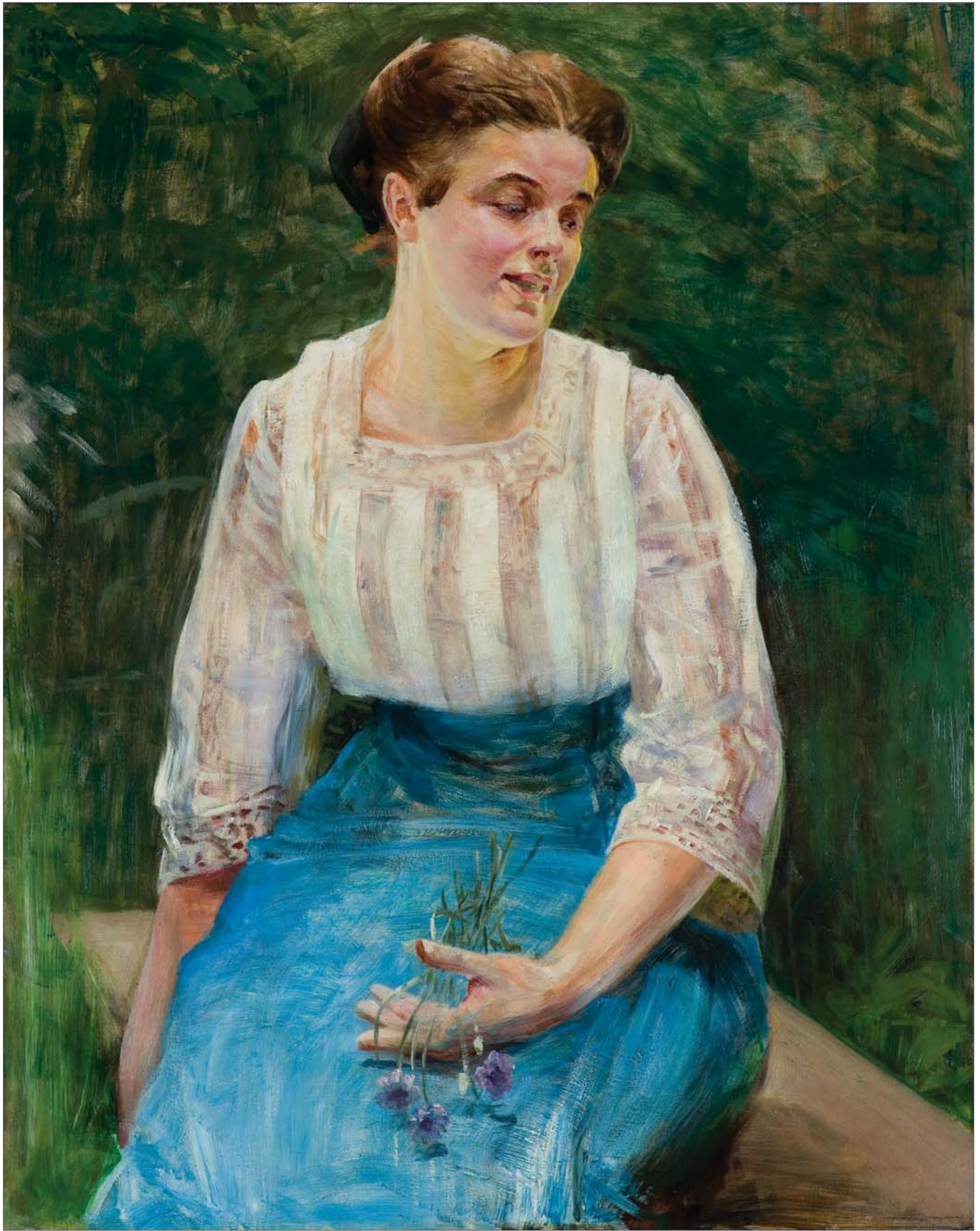
Teresa Grzybkowska

Wanda Helena Maria z Paulich (Paulów) Kuczyńska (1889-1918) była córką Karola Pauli, absolwenta Akademii Technicznej we Lwowie, geometry, nadinżyniera i inspektora kolei państwowych i Lucyny Wandy Izydory z Kłapkowskich. Jej dziadek, Józef Pauli oraz stryj Edward byli leśniczymi. Ten ostatni badał przyrodę Tatr – w tym jaskinie – oraz wziął udział w pierwszej zimowej wyprawie do Morskiego Oka.

Tuż przed I wojną Wanda – jak wieść niesie, najpiękniejsza krakowianka – poślubiła słynnego krakowskiego fotografa Józefa Kuczyńskiego (1876-1952). Kuczyński specjalizował się w fotografii portretowej, jego klientelę stanowili członkowie elity Krakowa oraz wytworni goście spoza miasta. Obracał się w kręgu krakowskiej bohemy, przyjaźnił z Malczewskim, Wyczółkowskim, Dunikowskim oraz kolekcjonował dzieła sztuki. Zarówno Józef jak i jego ojciec Feliks zostali sportretowani przez Malczewskiego; oba portrety, a także jeszcze trzy inne dzieła z jego kolekcji były prezentowane na wystawie pośmiertnej malarza w 1939 r.

Wanda i Józef pobrali się około roku 1913. Doczekali się trójki dzieci, ich małżeństwo niestety jednak nie było długie. W 1918 r. Wanda, będąc w ciąży, zmarła podczas epidemii hiszpanki, ku wielkiej rozpaczy męża, który już nigdy się nie ożenił. Oferowany obraz stanowił zapewne jedną z najbardziej osobistych pamiątek po zmarłej żonie, stąd Kuczyński nie użył go na wzmiankowaną wyżej wystawę.

Pozbawiony atrybutów czy też fantastycznej scenerii obraz przedstawiający Wandę powstał jako portret narzeczonej lub żony. Posiada on niewątpliwie aurę tajemniczości, o której pisze Teresa Grzybkowska (*Świat obrazów Jacka Malczewskiego*, Wyd. A. i M. Dochnal S. Kowalski, Warszawa 1996, s. 36). Siedząca na ogrodowej ławce młoda kobieta jest pogrążona w kontemplacji. To, o czym myśli, zdradzają nam kwiaty, które trzyma w rękach. Bławatki są symbolem przywiązania, wierności i niezachwianej stałości, darowane bywają jako prezent dla małżonka. Twarz portretowanej podkreślają ostre, wręcz ponadnaturalne promienie światła, przenoszące uczucie łączące Wandę z ukochanym w wymiar transcendentny. *Miłością się nie bawił, uważał ją za sakrament* – pisała o Malczewskim Michalina Janoszanka. Niewątpliwie artysta, który znał Kuczyńskich, wiedział, jak silne łączy ich uczucie. Stąd z całą powagą, posługując się bardzo subtelną symboliką, stworzył dzieło, w którym zawarł swój idealistyczny obraz miłości.





24 ADAM SETKOWICZ

(Kraków 1876 – Kraków 1945)

U BRODU

olej, tektura, 44 x 65,2 cm
sygn. l.d.: A. Setkiewicz

9 000 zł

estymacja: 11 000 – 16 000



25 JÓZEF RAPACKI

(Warszawa 1871 – Olszanka k. Skierniewic 1929)

JESIENNY WIECZÓR, 1919

olej, płótno naklejone na tekturę, 38 x 56,7 cm

sygn. p.d.: *JÓZEF RAPACKI* | 1919

Na odwrocie nalepka z numerem 6; wzdłuż prawej krawędzi (ołówkiem): *Mk 4000*; u dołu, centralnie, fragment nalepki Towarzystwa Wydawniczego Świt; ponadto fragmenty trzech pieczęci lakowych.

23 000 zł

estymacja: 25 000 – 35 000

Obraz reprodukowany:

– Pocztówka wydana nakładem Domu Wydawniczego A. Chlebowskiego p.f. „Świt“ w Warszawie [między 1919-1933].

26 LEON WYCZÓŁKOWSKI

(Huta Miastkowska k. Siedlec 1852 – Warszawa 1936)

WOŁY W SŁOŃCU, 1887

olej, tektura, 28 x 39 cm; sygn. p.d.: *L. Wyczółkowski*

Na odwrocie pieczęć: SPECYALNY SKŁAD | artykułów (...) św. | KAZIMIERZA ZA [JĄCZ] KOWSKIEGO | W KRAKOWIE | „pod Aniołem“ plac Maryacki 8.; powyżej zapiski ramiarskie.

Po lewej stronie naklejona kartka ze zdjęciem i opisem bliźniaczego obrazu ze zbiorów Muzeum Narodowego w Krakowie.

200 000 zł

estymacja: 250 000 – 300 000

Porównaj:

– Stefania Kozakowska, Barbara Małkiewicz, *Nowoczesne malarstwo polskie. Cz. 2, Malarstwo polskie od około 1890 do 1945 roku*, Muzeum Narodowe w Krakowie, Kraków 1997, s. 495, kat. nr 1518 (*Woły na pastwisku*).

Bliźniacza dla oferowanej kompozycja, datowana na rok 1887, znajduje się w zbiorach Muzeum Narodowego w Krakowie. Wielokrotnie reprodukowany i wystawiany obraz pochodzi ze zbiorów słynnego kolekcjonera Feliksa Mangghi Jasieńskiego, który darował go do zbiorów Muzeum w 1920 r.

Oba szkice powstały zapewne w czasie tego samego pleneru, podczas pobytu artysty na Ukrainie, gdzie Wyczółkowski przebywał na zaproszenie Podhorskich. Malował wtedy głównie studia, z których na początku lat 90. powstały słynne impresjonistyczne obrazy.

Okres impresjonistyczny w twórczości Wyczółkowskiego trwał bardzo krótko, zaledwie kilka lat.

Natomiast dzieła powstałe w tym czasie stawiają go w awangardzie przemian ówczesnego polskiego malarstwa. Impresjonizm w wydaniu Wyczółkowskiego nie był jedynie wiernym naśladowaniem mistrzów francuskich, co trafnie ujął Marian Turwid: *Wyczółkowski wyszedł z realizmu, a studiując światło i kolor realistą być przestał. Doświadczenia impresjonistów i jego własne studia w plenerze wzbogaciły tylko warsztat realisty, jak później studia nad grafiką japońską nauczyły realistę oszczędności wyrazu, dochodzącej nieraz do imponującej syntetyczności ujęć* (M. Turwid, cyt. za: *Muzea Kujaw i Pomorza. Bydgoszcz. Leon Wyczółkowski*, wyd. Margrafesen, Bydgoszcz 2012, s. 32).

O dziełach powstałych na Ukrainie pisze Roman Konik: *W pracach z tego okresu widać u Wyczółkowskiego świadomość luminizmu. Artysta zdaje się rozumieć, że jego dotychczasowe prace, ciemne, nastrojowe i pozbawione słońca, są niewystarczające, by oddać piękno pejzażu i kompozycji rodzajowych. Nie boi się mierzyć z ostrym słońcem, wręcz szuka kulminacyjnych momentów o wschodzie i zachodzie słońca, mierzy się i mociuje ze światłem. W obrazach z tego okresu widać ogromną żywiołowość i niemal zachłanność na wrażenia barwne. Z jednej strony można dostrzec tu geniusz twórczy, który w skrótowej formie potrafi zamknąć w jaskrawej palecie ulotne wrażenie chwili, z drugiej zaś doskonałe panowanie nad techniką* (*Leon Wyczółkowski. Portret malarza*, Bydgoszcz 1919, s. 227).

Oferowane studium znakomicie ilustruje powyższe słowa autora monografii artysty. Tematem obrazu jest ulotny moment dnia wykreowany przez światło. Sylwetki pasących się na łące zwierząt, ujętych w śmiałych skrótach perspektywicznych, są zbudowane zaledwie kilkoma brawurowymi plamami. Ograniczona do zaledwie siedmiu kolorów kompozycja, zbudowana na kontrastach barw ciepłych i zimnych, wibruje ciepłem i blaskiem słonecznych promieni, oddając ulotną, leniwą atmosferę letniego dnia.





27 WIKTOR KORECKI

(Kamieniec Podolski 1890 – Komorów k. Warszawy 1980)

DROGA W ZIMOWYM LESIE

olej, płyta, 60 x 80 cm

sygn. p.d.: *WIKTOR KORECKI*

🍷 7 000 zł

estymacja: 8 000 – 12 000



28 ZYGMUNT ROZWADOWSKI

(Lwów 1870 – Zakopane 1950)

W DRODZE

olej, tektura, 38 x 52,7 cm

sygn. p.d.: *Z. Rozwadowski*

Na odwrocie l.d. i p.d. (pieczęć): ARTYSTYCZNA |
introligatornia | JADWIGA ZARĘBSKA | Warszawa,
ul. Emilii Plater [..]; l.g. (ołówkiem): *No 781*;

obok (tuszem): *491*; poniżej (ołówkiem): *53 x 38*;

ponadto p.g. prostokątna nalepka z nr. (ołówkiem): *R 4-1*.

15 000 zł

estymacja: 18 000 – 25 000

29 JAN CHEŁMIŃSKI

(Brzustów k. Opoczna 1851 – Nowy Jork 1925)

Z KAMPANII FRANCUSKIEJ 1814 ROKU, przed 1904

olej, płótno, 58,3 x 84,3 cm

sygn. p.d.: *Jan V. Chelminski*

Na odwrocie, na poprzeczce krosna, numer (czarną kredką): 10496;

poniżej nalepka z tym samym, wydrukowanym numerem;

ponadto na krośnie i poprzeczce numery (czarną kredką): 0782 i 0791 bis, 28 [w kółku],

oraz numery odnoszące się do wielkości podobrazia.

Na lewej listwie krosna słabo czytelna nalepka firmy przewozowej American Express Co.,

z której wynika, że artysta wysłał za jej pośrednictwem obraz do nowojorskiej galerii Knoedler & Co.

55 000 zł

estymacja: 60 000 – 90 000

Jan Chełmiński od najwcześniejszych lat tworzył sceny z przejażdżek, polowań czy dynamiczne kompozycje batalistyczne, w których zawsze pierwsze miejsce zajmowały konie. Po ukończeniu studiów na monachijskiej Akademii Sztuk Pięknych, pierwszym obrazem wystawionym przez artystę w monachijskiej Kunstvereinie była *Przejażdżka* ukazująca pary w rokokowych strojach. Płótno to od razu znalazło nabywcę, dając początek wielkiej karierze malarza. Z czasem zdobył on dużą popularność wśród amerykańskich marszandów i kolekcjonerów. Jego malarstwo bardzo odpowiadało gustom zamożnej klienteli zza oceanu, co sprawiło, że artysta opuścił Europę i w 1884 roku przeprowadził się do Nowego Jorku.

Z biegiem czasu, twórczość artysty wzorującego się na dziełach swoich profesorów – Juliusza Kossaka i Józefa Brandta, zdominowała tematyka batalistyczna, głównie związana z wojnami napoleońskimi i biorącymi w nich udział polskimi oddziałami. Idąc za przykładem Józefa Brandta, Chełmiński zebrał pokaźną kolekcję broni – głównie z okresu napoleońskiego. Pozwoliło mu to z wielką pieczołowitością odtwarzać detale historycznego uzbrojenia i umundurowania. Prezentowane dzieło jest tego znakomitym przykładem.

Obraz wymieniany:

– M. Knoedler & Co., *Painting stock book 5: 8800-12652, 1899 April – 1911 December*, s. 96, nr kat. 10496 (*Les parlementaires Campaign of France 1814*) – zakupiony przez waszyngtońską galerię V.G. Fischer Art Company.



30 WLASTIMIL HOFMAN

(Praga 1881 – Szklarska Poręba 1970)

AUTOPORTRET – CHRYSZTUS W KORONIE CIERNIOWEJ, 1915

olej, tektura, 43 x 33,2 cm (w świetle owalnego passe-partout)

sygn. p.d.: *Wlastimil Hofmann 1915*

Na odwrocie u dołu nalepka (druk, czarny atrament): SALON DZIEŁ SZTUKI

KAZIMIERZA WOJCIECHOWSKIEGO | Kraków, św. Jana 3 – Telefon Nr 2 |

Data przyjęcia 19 22 | Autor *Hofmann Wlastimil* | Tytuł *Chrystus* | Rodzaj *olej*. Rozmiar ... | Nr 1188.

W prawym dolnym rogu nalepki pieczęć: SALON DZIEŁ SZTUKI | K. WOJCIECHOWSKIEGO | KRAKÓW,
ul. św. Jana 3 | Telefon 2.

* 30 000 zł

estymacja: 35 000 – 50 000

Porównaj:

– *Chrystus w koronie cierniowej*, 1915, Aukcja Agra-Art, 17 X 2021, poz. 42.

Od ukończenia z sukcesem studiów do wybuchu I wojny światowej Wlastimil Hofman z powodzeniem rozwijał swoją artystyczną karierę. Wiele malował i wystawiał, jego obrazy zasiliły zbiory bawarskiego Muzeum Sztuki. Jako pierwszy Polak otrzymał nominację na członka wiedeńskiej „Secesji“.

33. urodziny artysty, które przypadły na 27 kwietnia 1914 r. i osiągnięcie wieku chrystusowego, kiedy to zwyczajowo mężczyzna ocenia swoje życiowe dokonania, stały się niewątpliwie impulsem dla Hofmana do malarskich podsumowań dotychczasowego dorobku. Ich wyrazem jest zapewne kompozycja, w której autor, będący *nota bene* człowiekiem głęboko wierzącym, przedstawiał się jako Chrystus w koronie cierniowej. Widzimy tu pewnego swojego talentu, dojrzałego artystę, który jest też świadomy losu artysty i ciężących na nim zobowiązań.

Niezmiernie istotny jest tu również kontekst, jaki stanowi malarstwo mistrza Hofmana, Jacka Malczewskiego. Malczewski niejednokrotnie portretował się jako prorok Ezechiel oraz jako Chrystus, również jako Chrystus w koronie cierniowej. U Malczewskiego tematyka chrystologiczna łączy się z eschatologiczną oraz wątkiem historyczno-partiotycznym. Niewątpliwie zatem obraz powstał podczas I wojny światowej, w czasie, kiedy odżyły w Polakach nadzieje na odzyskanie niepodległości, bogaty jest również w te treści.





31 RAFAŁ MALCZEWSKI

(Kraków 1892 – Montreal 1965)

Z PODHALA, przed 1939

akwarela, papier, 39 x 57,5 cm

sygn. l.d.: *Rafał Malczewski*.

Na odwrocie notatki ramiarskie; ponadto wzdłuż dolnej krawędzi prawdopodobnie nazwisko właściciela.

♣ 30 000 zł

estymacja: 35 000 – 40 000

32 ZOFIA STRYJEŃSKA

(Kraków 1891 – Genewa 1976)

MAJOWE

tempera, płótno, 60,7 x 45,7 cm

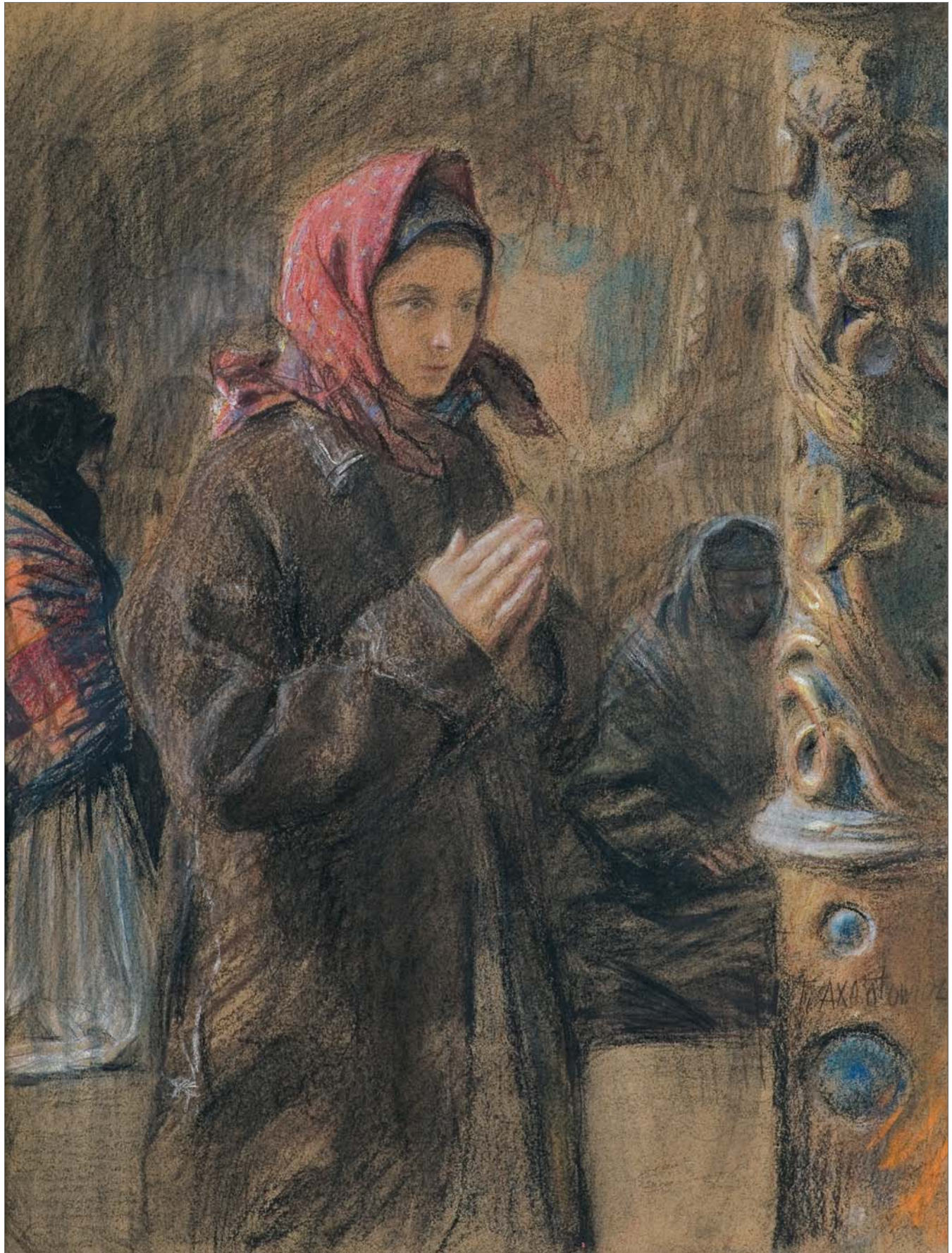
sygn. l.d.: *Z. STRYJEŃSKA*

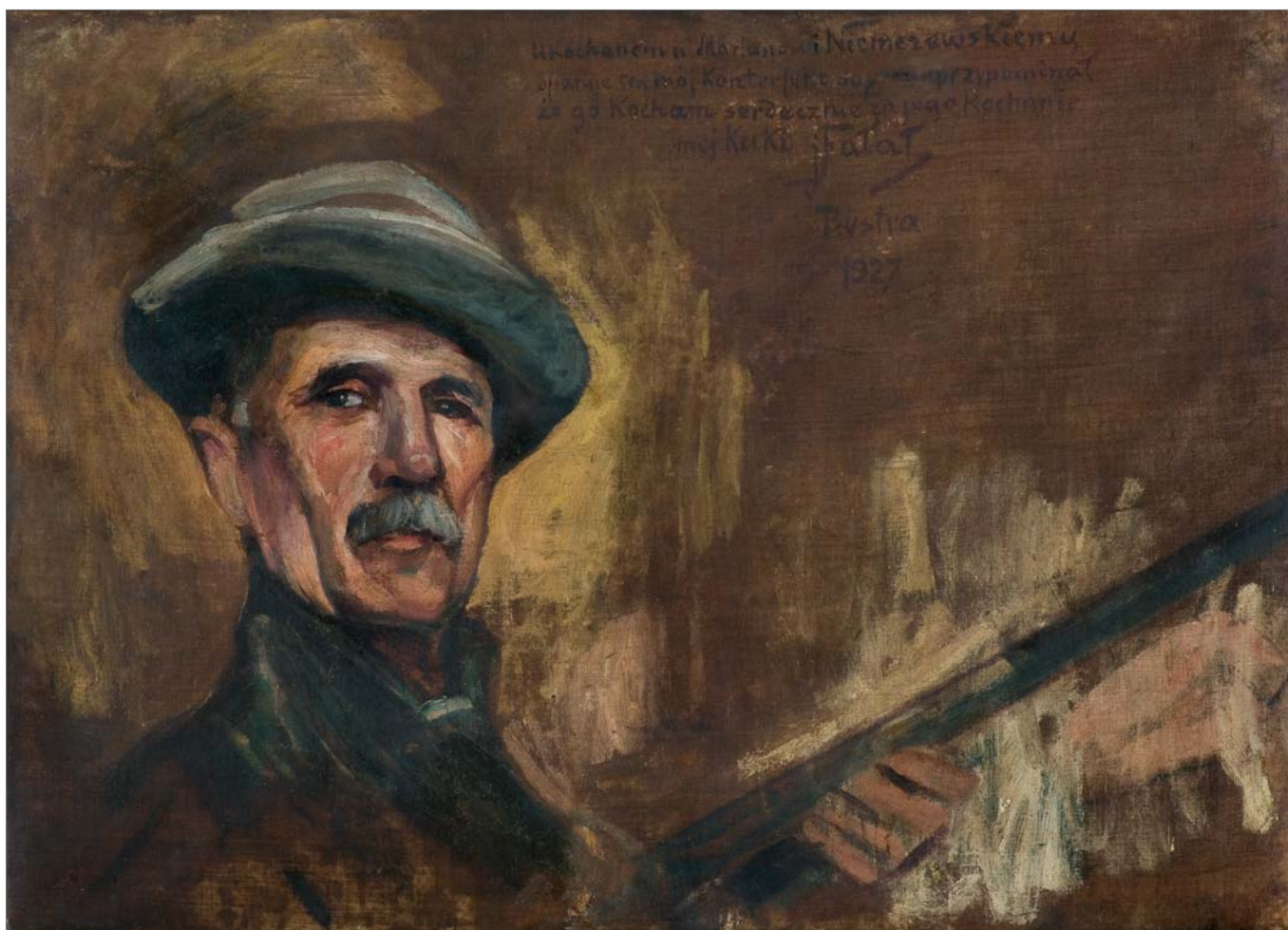
♣ 85 000 zł

estymacja: 90 000 – 140 000

Uproszczona pisownia nazwiska sugeruje, że obraz powstał po wyjeździe artystki z Polski w 1945 r. Stryjeńska zamieszkała wówczas w Genewie, gdzie tworzyła głównie na zamówienie Polaków mieszkających we Francji i USA. Obraz jest doskonałym przykładem jej malarstwa, w którym znakomicie wykorzystuje skróty perspektywiczne do budowy dynamicznych kompozycji. Stryjeńska w swojej twórczości pragnęła uciec od otaczającej ją szarej rzeczywistości, dlatego jej dzieła przepięknie żywa i nasycona kolorystyka.







33 TEODOR AXENTOWICZ

(Braszów w Siedmiogrodzie 1859 – Kraków 1938)

MODLITWA, ok. 1914

pastel, papier 63,8 x 49 cm

sygn. p.d.: T. AXENTOWICZ

Na odwr. przy g. krawędzi owalna pieczęć producenta podobraz: MAGAZYN PRZYBORÓW MALARSKICH | R. ALEKSANDROWICZ | KRAKÓW, UL. BASZTOWA 12.

28 000 zł

estymacja: 30 000 – 40 000

Dzieło reprodukowane:

– „Tygodnik Ilustrowany“ 1914, nr 28 (11 lipca), s. 852 (strona tytułowa).

34 JULIAN FAŁAT

(Tuligłowy [okręg lwowski] 1853 – Bystra k. Bielska 1929)

AUTOPORTRET Z DEDYKACJĄ, 1927

olej, płótno dublowane 50 x 70,5 cm

sygn. wzdłuż górnej krawędzi: *Ukochanemu Marjanowi Niemczewskiemu | ofiaruje ten mój Konterfekt aby mu przypominał | że go Kocham serdecznie za jego Kochanie | mej Kuki jFałat | Bystra | 1927*

45 000 zł

estymacja: 50 000 – 75 000

Autoportret dedykowany jest drugiemu mężowi córki artysty. Helena Fałat zwana „Kuką“ w 1924 roku poślubiła prawnika Mariana Józefa Niemczewskiego, z którym miała dwoje dzieci – Lucynę i Lucjana.



35 WLASTIMIL HOFMAN

(Praga 1881 – Szklarska Poręba 1970)

MĘŻCZYŻNA Z FAUNEM

olej, sklejka, 26,3 x 35 cm

sygn. p.d.: *Wlastimil Hofman*

Na odwrocie:

– po prawej u góry dedykacja ręką artysty (ołówki): *dla duszy mej stokroć miłszą | kąpiel w rodzimem bajorku | aniżeli droga jazda po obcem | jeziorku |*

[monogram wiązany] *WH*; poniżej wymiary: 26 x 35.

– po lewej u dołu pieczęć: PREZYDIUM | RADY NARODOWEJ m. ŁODZI |

Wydział Kultury Konserwator Zabytków | Łódź, ul. Piotrkowska nr 104 | tel. 280-40, wew. 226;

pod pieczęcią napis: (...) III – 3/132/65 p. 1 | *R. Bylin*

13 000 zł

estymacja: 15 000 – 25 000



36 ERNO ERB

(Lwów 1878 lub 1890 – Lwów 1943)

DZIEŃ TARGOWY

olej, tektura, 35 x 48 cm

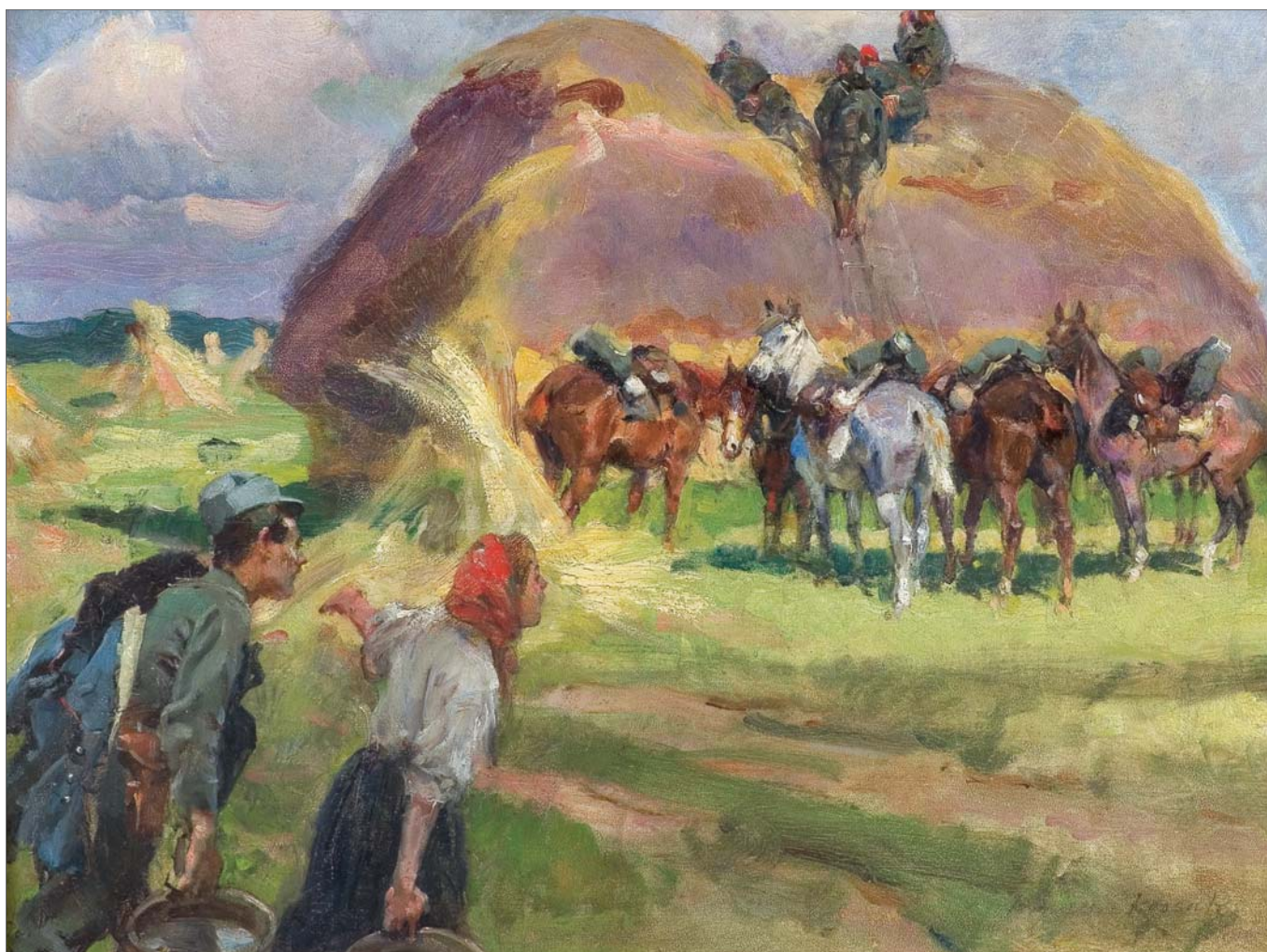
sygn. l.d.: *EErb*

Na odwr., centralnie, notatki ramiarskie;

ponadto na tzw. „zaplecku“ nalepka zakładu ramiarskiego w Poznaniu.

10 000 zł

estymacja: 12 000 – 18 000



37 WOJCIECH KOSSAK

(Paryż 1856 – Kraków 1942)

ZWIAD KAWALERYJSKI

olej, deska 43,8 x 59,8 cm

sygn. p.d.: *Wojciech Kossak*

przy g. krawędzi zatarty napis (atrament): *Wenn [...]*

38 000 zł

estymacja: 40 000 – 50 000

38 WOJCIECH KOSSAK

(Paryż 1856 – Kraków 1942)

Z PILNYM MELDUNKIEM, 1920

olej, płótno 82,7 x 73,5 cm

sygn. p.d.: *Wojciech Kossak | 1920*

Na odwrocie na dolnej listwie ramy nalepka (druk, tusz):
SALON SZTUKI | ALFREDA WAWRZECKIEGO |
KRAKÓW, UL. WIŚLNA 9. – TELEFON Nr. 153-47. |
Autor *Kossak Wojciech* | [Ty]tuł „*Z pilnym meldunkiem*“ |
[R]odzaj olej Rozmiar 83 1/2 x 73 | Nr. Kat. 686/41

70 000 zł

estymacja: 80 000 – 120 000





39 JERZY KOSSAK

(Kraków 1886 – Kraków 1955)

W ODWROCIE, 1936

olej, tektura

54,3 x 80 cm

sygn. p.d.: *Jerzy Kossak | 1936*

Na odwrocie, centralnie, dwie pieczęci Jerzego Kossaka:

– faksymile tekstu napisanego ręcznie: „Stwierdzam autentyczność tego obrazu“ | Jerzy Kossak;

– okrągła: JERZY KOSSAK | Kraków pl. Kossaka 4,
w centralnej części pieczęci herb Kos | Nr 6[.] [tuszem];

Poniżej dedykacja (tuszem): *Mojemu 34-letniemu Mężowi | na "spóźnione" urodziny | Zii | dnia 31.X 1941;*

ponadto l.d. nalepka z pieczęciami Muzeum Górnośląskiego w Bytomiu i numerem (długopisem): *kl. III 662/125[.] | poz 1.*

♣ 28 000 zł

estymacja: 30 000 – 40 000



40 JERZY KOSSAK

(Kraków 1886 – Kraków 1955)

PALENIE SZTANDARÓW PRZED NAPOLEONEM, 1935

olej, tektura, 70 × 99,5 cm
sygn. l.d.: Jerzy Kossak | 1935

♣ 15 000 zł

estymacja: 20 000 – 40 000

Porównaj:

– Kazimierz Olszański, *Jerzy Kossak*, Wydawnictwo Ossolineum 1992, repr. 58.

Jednym z najdonioślejszych wydarzeń kampanii napoleońskiej była bitwa pod Berezyną, która miała miejsce nad rzeką Berezyna Dnieprówka koło Borysowa, w dniach od 26 do 29 listopada 1812. Dzięki genialnemu manewrowi

wi wodza Francuzów, będąca w odwrocie spod Moskwy Wielka Armia, wycieńczona i osłabiona, nie uległa rozbięciu przez przeważające liczebnością wojska Rosjan.

Legendarna bitwa została upamiętniona przez Wojciecha Kossaka i Juliana Fałata w panoramie *Berezyna* (1894-1896). Sceną, która wywarła wyjątkowe wrażenie na publiczności, było właśnie *Palenie sztandarów*. Spalenie symboli utraconych pułków – płatów, a przede wszystkim wieńczących drzewce orłów – znaków o szczególnym znaczeniu dla Francuzów, było wydarzeniem niezmiernie trudnym dla cesarza.

Zarówno Wojciech, jak i Jerzy Kossak wielokrotnie malowali sceny z legendy napoleońskiej, w tym kompozycje z panoramy *Berezyna*. *Palenie sztandarów* należy jednak do tematów, które rzadziej niż inne epizody, pojawiają się na obrazach dostępnych na rynku. Ta dość znacznych rozmiarów kompozycja, znakomicie prezentująca talent malarski Jerzego, należy niewątpliwie do dzieł, stanowiących rarytas dla kolekcjonerów ceniących malarstwo Kossaków.



41 TADEUSZ RYBKOWSKI

(Kielce 1848 – Lwów 1926)

Z PODARUNKIEM, 1903

olej, deska (wieczko pudełka od cygar)

9,5 x 12 cm

sygn. l.d.: *Tadeusz Rybkowski* | 1903

7 000 zł

estymacja: 9 000 – 15 000



42 MARIE-FRANÇOIS FIRMIN GIRARD

(Poncin /region Owernia-Rodan-Alpy/ 1838

– Montluçon /Owernia-Rodan-Alpy/ 1921)

PRZY PRACY

olej, płótno naklejone na tekturę 50 x 64,7 cm

sygn. l.d.: *FIRMIN-GIRARD*.

Na odwrocie nalepka aukcyjna Agra-Art z 2010 roku.

23 000 zł

estymacja: 25 000 – 35 000

Prezentowane płótno przedstawia najprawdopodobniej wnętrze wytwórni szkła w Incheville koło Eu w Normandii i należy do całej serii powstałych tam obrazów artysty (patrz: P. Girard, *Firmin-Girard par son petit-fils*, Orleans 1988, numery katalogu: 178-181, 198, 199).



43 BRONISŁAWA RYCHTER-JANOWSKA

(Kraków 1868 – Kraków 1953)

PEJZAŻ WŁOSKI, 1911

olej, tektura, 23,5 x 35,8 cm

sygn. p.d.: *DR EDMUNDOWI MEISELSOWI | NA PAMIĄTKĘ NAJMILSZYCH |
DNI WE WŁOSZECH (1911) | BR RYCHTER-JANOWSKA*

Na odwrocie ołówkiem zapiski ramiarskie.

9 000 zł

estymacja: 10 000 – 16 000



44 PIOTR STACHIEWICZ

(Nowosiółki Gościnne 1858 – Kraków 1938)

DAMA W WOALU

pastel, papier żeberkowy naklejony na tekturę, 46 x 61,5 cm
sygn. p.d.: *P. STACHIEWICZ.*

7 000 zł

estymacja: 9 000 – 16 000

45 TADEUSZ STYKA

(Kielce 1889 – Nowy Jork 1954)

RUDOWŁOSA, lata 30. XX w.

olej, tektura, 61 x 46 cm

sygn. l.d. TADÉ STYKA_

Na odwrocie białą kredą: *Dunon*;

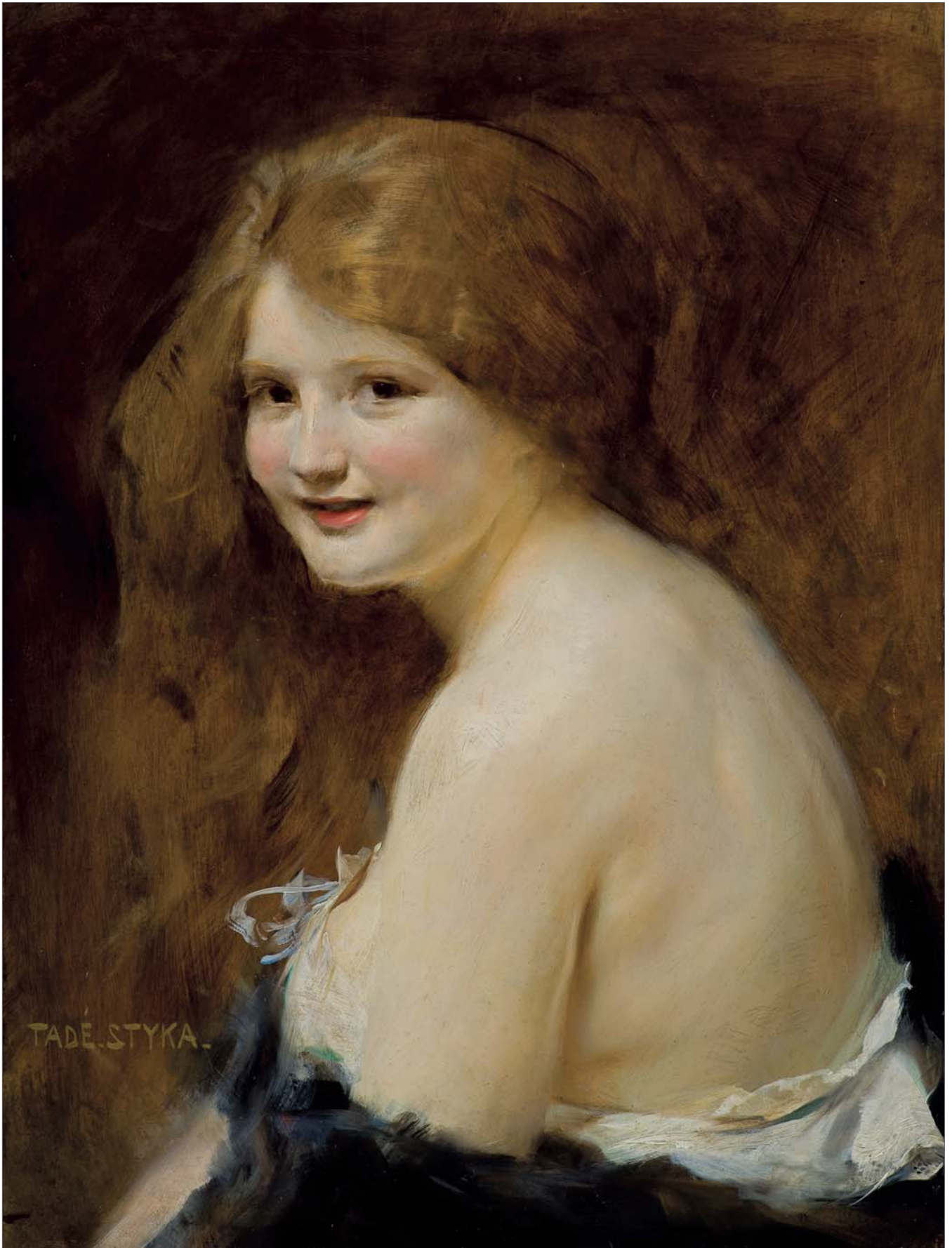
powyżej (atrament): *nord 63.63. [...]*; p.d. zatarty napis: *Tadé S [...]*

♣ 26 000 zł

estymacja: 30 000 – 50 000

Jedno spojrzenie i należysz do niego – mawiał o Tadeuszu Styce Louis de Rochefort, krytyk sztuki, który uważał polskiego malarza za jednego z najwybitniejszych portrecistów w historii, podkreślając wirtuozerski warsztat oraz wyjątkowy zmysł obserwacji artysty.

Marie-Louise D'Otrange-Mastai pisała z kolei: *Poza barokowym pięknem w jego sztuce, której wielkiej tradycji jest prawdziwym spadkobiercą (...) Tadé Styka był przede wszystkim psychologiem (...). Nigdy się nie wahał, nie stosował półśrodków, nie był skąpy; twardość metalu w podkreślających strukturach, a ponadto chromatyczna dźwięczność, w zakresie od przeszywającego tonu słodkiego sopranu w kobiecych portretach, do głębokich ech brązu w męskich charakteryzacjach – to główne cechy portretów Tadé Styki* (cyt. za: Cz. Czapliński, *The Styka family saga / Saga rodu Styków*, wyd. Bicentennial Publishing Corporation, Nowy Jork 1988, s. 123-124).





46 HENRYK HAYDEN

(Warszawa 1883 – Paryż 1970)

PEJZAŻ Z COLLIOURE, ok. 1930

olej, płótno naklejone na tekturę, 37,5 x 45,2 cm
sygn. p.d.: *Hayden*

♣ 18 000 zł

estymacja: 20 000 – 30 000



47 HENRYK HAYDEN

(Warszawa 1883 – Paryż 1970)

GAJ OLIWNY, lata 30. XX w.

olej, płótno, 38 x 51,5 cm; sygn. p.d.: *Hayden*

Na poprzecznej i na dolnej listwie krosien malarskich napisy (kredka).

Na g. listwie ramy nalepka Agra-Art z 2011 r., obok nalepka domu aukcyjnego.

♣ 20 000 zł

estymacja: 25 000 – 35 000

Pochodzenie obrazu:

- Aukcja Schmitz-Laurent, 2007;
- Aukcja Agra-Art, 2011;
- Kolekcja prywatna.

48 WACŁAW BOROWSKI

(Łódź 1885 – Łódź 1954)

ZBIÓR OWOCÓW. WIECZÓR. JESIEŃ, ok. 1927

pastel fiksowany, ołówek, papier, 65 x 49,5 cm

sygn. l.d.: *W. Borowski*

p.d. znak producenta papieru: VANGTON

♣ 140 000 zł

estymacja: 150 000 – 200 000

Wacław Borowski, współzałożyciel i prezes Stowarzyszenia Rytm, jest uważany za jednego z czołowych przedstawicieli nowego klasycyzmu polskiej sztuki międzywojnia. Artyści ci, zrywając z impresjonizmem i secesją, dążyli do stworzenia nowego kanonu sztuki narodowej. Bazą twórczości Borowskiego jest sztuka antyku i wczesnego renesansu. Jego malarstwo cechuje syntetyczna, oparta na rytmiczności, subtelnie modelowana zwarta forma oraz zgaszona, pastelowa kolorystyka. Idylliczne sceny, ukazujące postaci, najczęściej w pejzażu, odziane w antykizujące szaty, posiadają wymowę symboliczną i egzystencjalną, dotyczą relacji człowieka z naturą. Borowski posiadał znakomity warsztat malarski: tworzył freski, posługiwał się akwarelą, gwaszem i pastelem – czego przykładem może być oferowane dzieło. Artysta uprawiał także litografię barwną i czarno-białą. Stąd też *Jesień* – jest znana przede wszystkim jako grafika. Różniącą się niewielkimi detalami barwna litografia była wydana w *Tece Autolitografii* w 1927. Była ona eksponowana na Powszechnej Wystawie Krajowej w Poznaniu w 1929. Jej egzemplarze znajdują się m.in. w zbiorach Muzeum Narodowego w Warszawie, Muzeum Sztuki w Łodzi oraz Ossolineum. Zarówno grafika, jak i dzieła malarskie Wacława Borowskiego, jednego z najwybitniejszych malarzy polskich I połowy XX w. stanowią dziś na rynku sztuki wielką rzadkość, stąd oferowany pastel trzeba uznać za wyjątkowy kolekcjonerski rarytas.

Wybrana literatura:

- *Katalog Działu Sztuki. Powszechna Wystawa Krajowa*, Poznań 1929, nr kat. 2183;
- Władysław Terlecki, *Wacław Borowski*, „Sztuki Piękne” 1932, VIII, nr 4, s. 118;
- Maria Grońska, *Grafika w książce, tece i albumie: polskie wydawnictwa artystyczne i bibliofilskie z lat 1899-1945*, Zakład Narodowy im. Ossolińskich, Wrocław 1994, poz. 82;
- *Stowarzyszenie Artystów Polskich Rytm: 1922-1932* [katalog wystawy], koncepcja wystawy i katalogu Katarzyna Nowakowska-Sito, 11 VI – 29 VII 2001, Muzeum Narodowe w Warszawie, Warszawa 2001, nr kat. 36 [litografia barwna].





49 WŁODZIMIERZ TERLIKOWSKI

(Poraj koło Łodzi 1873 – Paryż 1951)

PEJZAŻ MIEJSKI, 1930

olej, płótno, 38 x 55 cm

sygn. p.d.: *W de Terlikowski _ 1930*

Na g. listwie krosien malarskich nieczytelny napis ołówkiem.

13 000 zł

estymacja: 15 000 – 25 000



50 JAN RUBCZAK

(Stanisławów 1884 – obóz koncentracyjny w Auschwitz 1942)

AMIENS – RUE DES TANNEURS

olej, płótno, 60 x 73 cm

sygn. p.d.: *Jan Rubczak*

Na lewej listwie krosien malarskich stempel: 20F.

23 000 zł

estymacja: 26 000 – 45 000



51 WŁODZIMIERZ TERLIKOWSKI

(Poraj koło Łodzi 1873 – Paryż 1951)

MARTWA NATURA Z PATERĄ, 1922

olej, płótno, 38,5 x 61,5 cm

sygn. p.d.: 22 | *Terlikowski*

Na krosnach malarskich oraz bocznej listwie ramy trzy nalepki domu aukcyjnego; na dolnej listwie krosien odwrotnie do kompozycji stempel: 84 M; ponadto po lewej papierowa nalepka z numerem: 84.

16 000 zł

estymacja: 20 000 – 30 000

52 RAJMUND KANELBA

(Warszawa 1897 – Londyn 1960)

ZABAWA Z DZIECKIEM, ok. 1950

olej, płótno, 76,5 x 64 cm

sygn. p.d.: *Kanelba*

Na odwrocie pośrodku napis tuszem: 14 [w kółku].
Obraz oprawiony w ramę zaprojektowaną przez syna artysty, George'a Kanelbę.

♣ 29 000 zł

estymacja: 32 000 – 40 000



53 ZYGMUNT MENKES

(Lwów 1896 – Riverdale, Nowy Jork 1986)

AUTOPORTRET Z TORĄ, 1928-1935

olej, płótno, 65 x 54,5 cm

sygn. l.d.: M

Na górnej listwie krosien malarskich dwie nalepki aukcyjne.

Na górnej listwie ramy trzy nalepki aukcyjne, po lewej i prawej stronie nalepki z numerami: 94 i 86.

♣ 50 000 zł

estymacja: 60 000 – 70 000

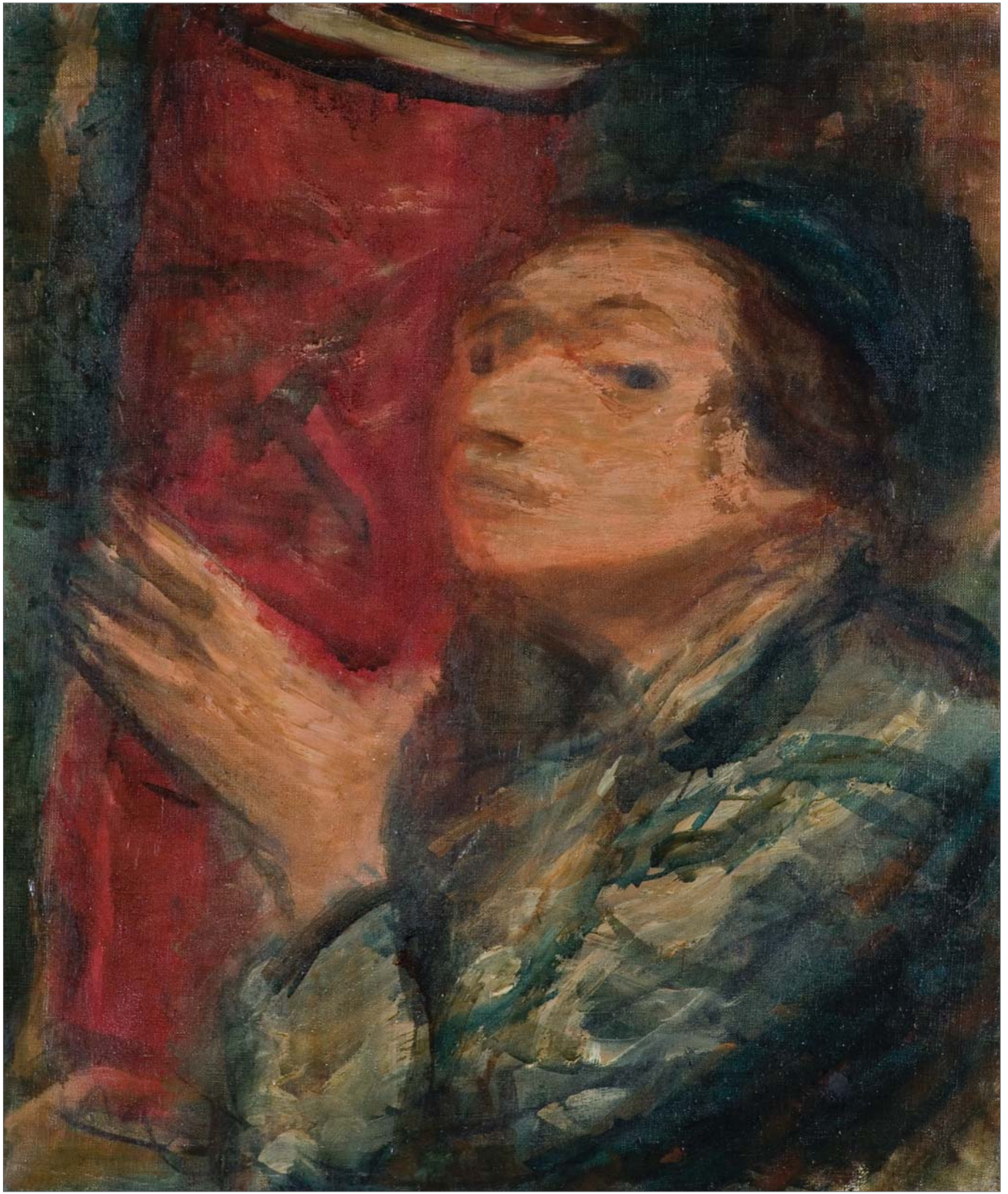
Obraz reprodukowany i wzmiankowany:

– Jerzy Malinowski, *Malarstwo Zygmunta Menkesa*, „Pamiętnik Sztuk Pięknych“ 2003, nr 2, s. 78.

Najbardziej interesujący ikonograficznie wydaje się Autoportret z Torą. Obraz ten jest w historii malarstwa żydowskiego dziełem szczególnym. Tory bowiem nie trzyma rabin, czy (symboliczny) Ojciec, lecz artysta, podkreślając w ten sposób swą kulturową przynależność. Nawiązuje on do (...) dzieła M. Gottlieba Żydzi modlący się w synagodze podczas Jom Kipur. W obrazie tym Gottlieb, umieszczając swą postać obok rabina, przeciwstawia własną „sceptyczną“ postawę skostniałej tradycji rabinów (...). Choć poza Menkesa w Autoportrecie z Torą nawiązuje do pozy Gottlieba, ideowa wymowa obrazu jest odmienna. Nie oznacza bowiem przeciwstawienia się tradycji, lecz jej akceptację.

Jerzy Malinowski

Po kilkuletnim pobycie w Paryżu, około roku 1928, Menkes zaczął poszukiwać swoich korzeni. Podobnie jak inni artyści żydowscy polskiego pochodzenia, przeżywa swoją narodową tożsamość, czemu towarzyszą światopoglądowe dylematy. Stąd w jego malarstwie pojawiają się dwa wątki religijne – żydowski i chrześcijański. Jak pisze Jerzy Malinowski, do tego pierwszego zaliczają się ekstatyczne sceny z synagog, sceny biblijne i przedstawienia żydowskich rodzin, przekazujących z ojca na syna narodową tradycję. Sam motyw Tory („ubranej“, czyli zwiniętej) kilkakrotnie pojawia się w óczesnej twórczości Menkesa. Jest on obecny w dziełach: *Podniesienie Tory (Ekstaza, 1928)*, *Ojciec i syn*, *Młodzi talmudyści (1928)* i *Rodzina*. Jest obecny także w *Żydowskich starcach* (ok. 1932). Co interesujące w kontekście oferowanego *Autoportretu z Torą*, widoczny tu na pierwszym planie chłopiec trzymający Torę, to – jak zauważa Jerzy Malinowski – prawdopodobnie autoportret artysty z czasów młodości.





54 WŁODZIMIERZ TERLIKOWSKI

(Poraj koło Łodzi 1873 – Paryż 1951)

RÓŻE W ZŁOTYM WAZONIE, 1927

olej, płótno dublowane, 46 x 65 cm

sygn. p.d.: 1927 | Wł Terlikowski

8 000 zł

estymacja: 10 000 – 25 000



55 RAJMUND KANELBA

(Warszawa 1897 – Londyn 1960)

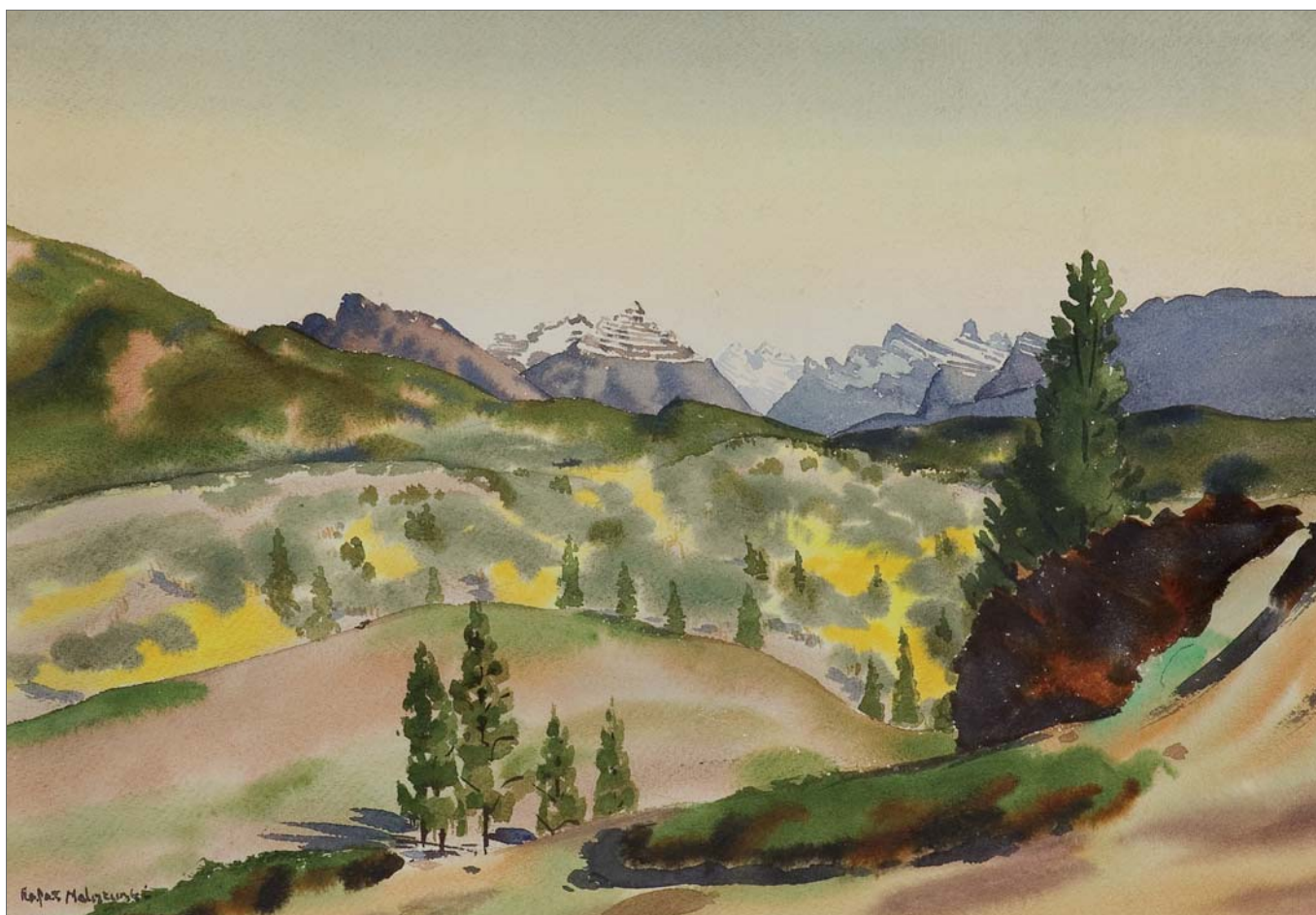
MARIONETKI, 1945

akwarela, tusz, gwasz, ołówek, cienka tektura, 28,7 x 34,5 cm
sygn. p.d.: *Kanelba | 1945*

Na odwrocie nalepka Agra-Art z 2009 r.

♣ 8 000 zł

estymacja: 10 000 – 20 000



56 RAFAŁ MALCZEWSKI

(Kraków 1892 – Montreal 1965)

GÓRY SKALISTE

akwarela, papier naklejony na płytę pilśniową, 34,2 x 48,6 cm

syg. l.d.: *Rafał Malczewski*

Na odwrocie p.g. numery inwentaryzacyjne powtórzone również na ramie.

* 14 000 zł

estymacja: 16 000 – 25 000



57 RAFAŁ MALCZEWSKI

(Kraków 1892 – Montreal 1965)

LA PECHE RIVER

akwarela, ołówek, karton, 38 x 55,7 cm

sygn. l.d.: *Rafał Malczewski*.

Na odwrocie l.d. (ołówkiem): *La Pêche River in Wakefield;*

p.g. (ołówkiem): *F 812 | FRAMED*

* 14 000 zł

estymacja: 16 000 – 25 000



58 WIKTOR KORECKI

(Kamieniec Podolski 1890 – Komorów k. Warszawy 1980)

JESIENNY LAS

olej, tektura, 49 x 66 cm

sygn. p.d.: *WIKTOR KORECKI*

🍀 10 000 zł

estymacja: 12 000 – 16 000



59 WŁODZIMIERZ ZAKRZEWSKI

(Petersburg 1916 – Warszawa 1992)

PLAC ZAMKOWY, 1969

olej, płótno, 80,5 x 113,5 cm

sygn. l.d.: *W. Zakrzewski 1969*

Na odwr. czarnym olejem: *W. ZAKRZEWSKI | 1969 2 |*

WARSZAWA 80 x 110 | PLAC ZAMKOWY

♣ 10 000 zł

estymacja: 12 000 – 20 000

DOM AUKCYJNY **AGRA-ART** SPÓŁKA AKCYJNA

00-679 Warszawa, ul. Wilcza 55/63

tel. 22 625-08-08, 22 745-10-20, e-mail: agra@agraart.pl

ZARZĄD

Zofia Krajewska-Szukalska
prezes zarządu

Rafał Krajewski
wiceprezes

Konrad Szukalski
prokurent

Anna Józwik
dyrektor Domu Aukcyjnego

Piotr Borkowski
dyrektor zarządzający

Jolanta Krasuska
kierownik działu
(sztuka współczesna)

Joanna Dziewulska
historyk sztuki
(sztuka tradycyjna)

Ewelina Cwetkow
historyk sztuki
(sztuka współczesna)

Marcin Zieliński
projekty
graficzne

Katarzyna Wilk
promocja wydarzeń
aukcyjnych

Monika Bryl
historyk sztuki
(sztuka tradycyjna)

KOMISJA EKSPERTÓW

Anna Tyczyńska
historyk sztuki
malarstwo

Ewelina Cwetkow
historyk sztuki
malarstwo

Jolanta Krasuska
historyk sztuki
malarstwo

Maryla Sitkowska
historyk sztuki
grafika, rysunek

Joanna Dziewulska
historyk sztuki
malarstwo

Anna Józwik
historyk sztuki
malarstwo

Renata Lisowska
konsultacje
konserwatorskie

Monika Bryl
historyk sztuki
malarstwo, rzemiosło

Roczna prenumerata katalogów (Sztuka Współczesna i Tradycyjna)
wysyłanych przed każdą aukcją w pierwszej kolejności oraz wszelkie inne okazjonalne katalogi Agra-Art – 120 zł
numer konta: PeKaO SA 69 1240 6218 1111 0010 7726 1501

Zdjęcia do katalogów
Marcin Zieliński, Łukasz Macheta

WYDAWCA: **Agra-Art SA**
Wszelkie prawa zastrzeżone.



w ofercie m.in.: Władysław Czachórski, Dziewczyna z książką, 1881

8 GRUDNIA 2024

zapraszamy Państwa na

Aukcję Sztuki Dawnej
i Aukcję Sztuki Współczesnej

Informacje dotyczące przetwarzania Pani/Pana danych osobowych przez Agra-Art S.A.

Używany poniżej skrót „RODO“ oznacza Rozporządzenie Parlamentu Europejskiego i Rady (UE) 2016/679 z dnia 27 kwietnia 2016 r. w sprawie ochrony osób fizycznych w związku z przetwarzaniem danych osobowych i w sprawie swobodnego przepływu takich danych oraz uchylenia dyrektywy 95/46/WE.

1. Administrator danych osobowych:

Administratorem Pani/Pana danych osobowych jest Agra-Art S.A., z siedzibą w Warszawie przy ul. Wilczej 55/63, 00-679 Warszawa. KRS: 0000101181, REGON: 012478229, NIP: 5261879258.

Z Administratorem można się skontaktować telefonicznie pod numerem tel: (22) 625-08-08 oraz za pośrednictwem adresu mailowego: agra@agraart.pl

2. Podstawy prawne i cele przetwarzania danych osobowych:

Pani/Pana dane osobowe są przetwarzane w celu:

- przesłania zamówionej informacji handlowej (art. 6 ust. 1 lit. a RODO);
- wykonania umowy, której stroną jest osoba, której dane dotyczą (art. 6 ust. 1. lit. b i c RODO);
- ewentualnego dochodzenia lub obroną przed roszczeniami (art 6 ust. 1 lit. f RODO).

3. Odbiorcy danych osobowych:

Odbiorcami Pani/Pana danych osobowych mogą być podmioty:

- upoważnione do ich otrzymywania z mocy obowiązujących przepisów prawa (np. sądy i organy państwowe);
- z zakresu doręczania korespondencji i przesyłek;
- biuro rachunkowe obsługujące Agra-Art S.A.;
- doradcze, audytorskie i kontrolne;
- prawne i windykacyjne.

4. Okres przetwarzania danych osobowych:

Dane będą przetwarzane przez okres niezbędny do realizowania umowy oraz do upływu czasu niezbędnego do ochrony roszczeń, o którym mowa w art. 118 ustawy Kodeks Cywilny.

Jeśli podstawą przetwarzania jest zgoda, dane będą przetwarzane do momentu złożenia sprzeciwu.

5. Przysługujące prawa:

- Ma Pani/Pan prawo dostępu do treści swoich danych osobowych, ich sprostowania, ograniczenia ich przetwarzania, usunięcia, przenoszenia i ograniczenia przetwarzania.
- Ma Pani/Pan prawo do wniesienia w dowolnym momencie sprzeciwu wobec przetwarzania danych osobowych w celach informacyjnych i marketingowych bez wpływu na zgodność z prawem przetwarzania, którego dokonano na podstawie zgody przed jej cofnięciem.
- Ma Pani/Pan prawo do złożenia skargi do Urzędu Ochrony Danych Osobowych, jeśli stwierdzą Państwo, że Państwa dane są przetwarzane niezgodnie z prawem.
- W celu skorzystania z powyższych praw, należy skontaktować się z Agra-Art S.A. sposobem wskazanym powyżej.

6. Obowiązek podania danych:

Podanie danych osobowych jest dobrowolne, ale konieczne do umożliwienia skorzystania z usług Administratora.

7. Automatyczne podejmowanie decyzji:

Decyzje dotyczące Pani/Pana danych nie są oparte na zautomatyzowanym przetwarzaniu danych, w tym o profilowaniu, o którym mowa w art. 22 ust. 1 i 4 RODO.



FORMULARZ REJESTRACJI / ZLECENIA NA AUKCJĘ w Domu Aukcyjnym Agra-Art s.a. w dniu 13 października 2024

KUPUJĘ JAKO OSOBA FIZYCZNA KUPUJĘ JAKO OSOBA FIZYCZNA PROWADZĄCA DZIAŁALNOŚĆ GOSPODARCZĄ

IMIĘ: _____ NAZWISKO: _____

ADRES: _____

PESEL: _____ OBYWATELSTWO, KRAJ URODZENIA: _____

RODZAJ, NR I DATA WAŻNOŚCI DOKUMENTU TOŻSAMOŚCI: _____

TELEFON: _____ EMAIL: _____

FIRMA: _____ NIP: _____

ADRES: _____

GŁÓWNY PRZEDMIOT PROWADZONEJ DZIAŁALNOŚCI: _____

BĘDĘ UCZESTNICZYĆ OSOBIŚCIE W AUKCJI (ilość miejsc): _____

CHCĘ LICYTOWAĆ PRZEZ TELEFON
pozycje według nr. katalogowych: _____

nr telefonu dostępny w czasie aukcji: _____

CHCĘ ZŁOŻYĆ ZLECENIE
nr kat., opis obiektu, maksymalna cena (bez premium): _____

**ZAPOZNAŁAM/EM SIĘ I AKCEPTUJĘ REGULAMIN AUKCJI STACJONARNYCH DOMU AUKCYJNEGO AGRA-ART
UMIESZCZONY W KATALOGU AUKCYJNYM ORAZ NA WWW.AGRAART.PL**

Stosownie do wymogów ustawy z dn. 29. 08. 1997 r. o ochronie danych osobowych wyrażam zgodę na przetwarzanie moich danych przez Agra-Art SA dla celów marketingowych. Dane podaję dobrowolnie i mam prawo wglądu do nich oraz do ich poprawiania.

Pod rygorem odpowiedzialności karnej za podanie nieprawdziwych informacji oświadczam, że **JESTEM / NIE JESTEM** (niewłaściwie skreślić) osobą zajmującą eksponowane stanowisko polityczne w rozumieniu ustawy z dn. 1. 03. 2018 r. o przeciwdziałaniu praniu pieniędzy oraz finansowaniu terroryzmu (Dz.U. z 2021 r. poz. 1132 z późniejszymi zmianami).

DATA

PODPIS

AGRA-ART SA

Wilcza 55/63
00-679 Warszawa

+48 22 625 08 08 (sztuka dawna)
+48 22 745 10 25 (sztuka współczesna)

www.agraart.pl
agra@agraart.pl

Nr KRS: 0000101181
NIP: 526-18-79-258



AGRA ART
dom aukcyjny

SZTUKA WSPÓŁCZESNA

13 października 2024