



AGRA ART
dom aukcyjny

SZTUKA WSPÓŁCZESNA

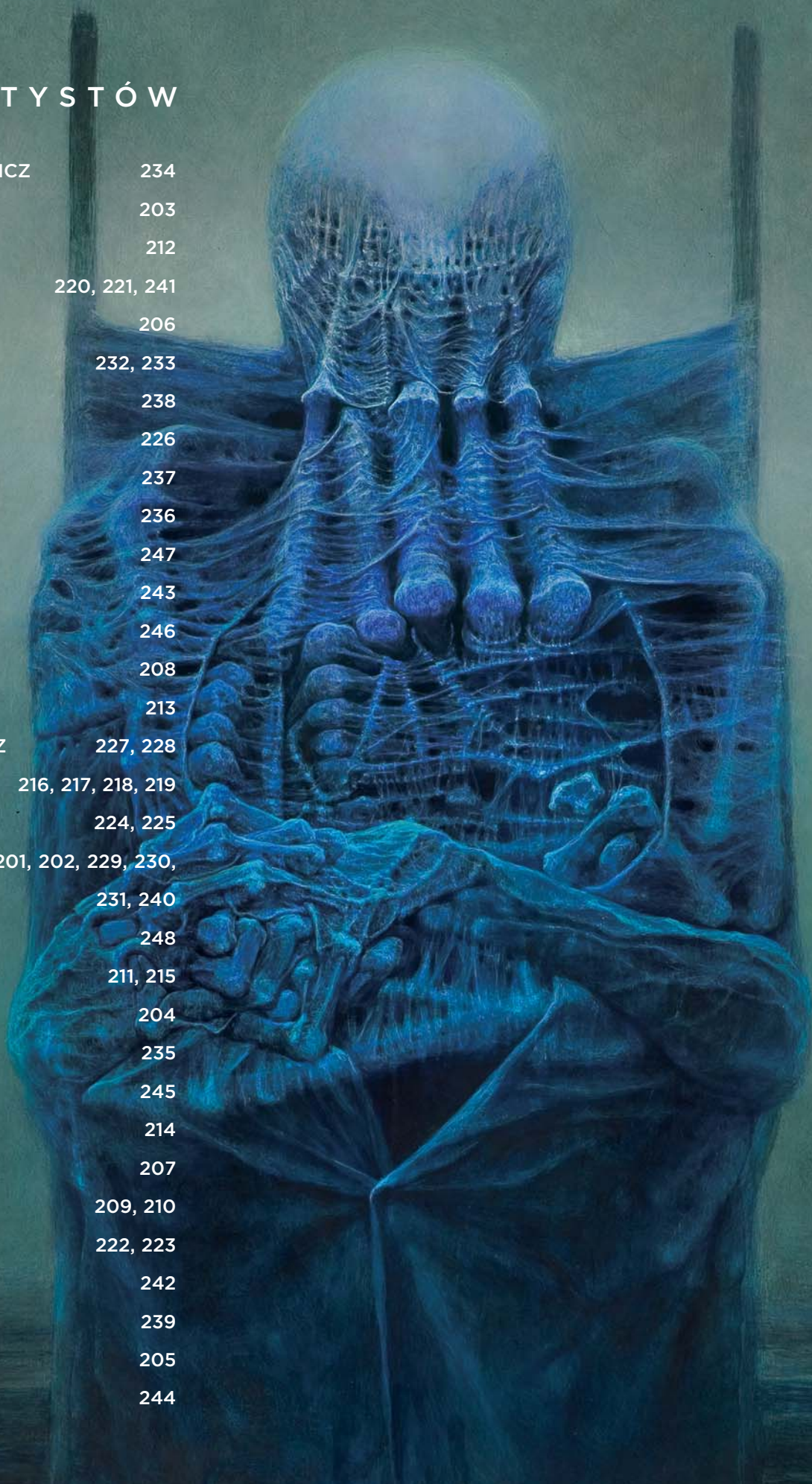
8 grudnia 2024





INDEKS ARTYSTÓW

MAGDALENA ABAKANOWICZ	234
MARIA ANTO	203
STANISŁAW BAJ	212
ZDZISŁAW BEKSIŃSKI	220, 221, 241
BRONISŁAW CHROMY	206
JÓZEF CZAPSKI	232, 233
MARIAN DĄBROWSKI	238
JAN DOBKOWSKI	226
TADEUSZ DOMINIK	237
JERZY DUDA GRACZ	236
EDWARD DWURNIK	247
STASYS EIDRIGEVIČIUS	243
WIESŁAW GARBOLIŃSKI	246
STEFAN GIEROWSKI	208
EDYTA HUL	213
WŁADYSŁAW JACKIEWICZ	227, 228
JAN LEBENSTEIN	216, 217, 218, 219
ALFRED LENICA	224, 225
ZBIGNIEW MAKOWSKI	201, 202, 229, 230, 231, 240
IGOR MITORAJ	248
JERZY NOWOSIELSKI	211, 215
TEOFIL OCIEPKA	204
JACEK SEMPOLIŃSKI	235
TOMASZ SĘTOWSKI	245
JACEK SIENICKI	214
HENRYK STAŻEWSKI	207
LEON TARASEWICZ	209, 210
JERZY TCHÓRZEWSKI	222, 223
ALICJA WAHL	242
JÓZEF WILKOŃ	239
STANISŁAW WYSOCKI	205
JACEK YERKA	244





AUKCJA DZIEŁ SZTUKI

NIEDZIELA, 8 GRUDNIA 2024

SZTUKA WSPÓŁCZESNA
godz. 17⁰⁰

MALARSTWO TRADYCYJNE
godz. 19⁰⁰

WYSTAWA I LICYTACJA W NASZEJ SIEDZIBIE

Galeria AGRA-ART – Warszawa, ul. Wilcza 70

Rezerwacja linii telefonicznych, asysty internetowej oraz zlecenia
agra@agraart.pl lub tel. 22 625 08 08, 601 352 916

Aukcja odbędzie się w galerii Agra-Art.

Zachęcamy do licytacji on-line, przez telefon lub pozostawienia zlecenia licytacji w Państwa imieniu.

REGULAMIN AUKCJI STACJONARNYCH DOMU AUKCYJNEGO AGRA-ART S.A.
znajduje się w części katalogu poświęconej Sztuce Tradycyjnej

REGULAMIN AUKCJI STACJONARNYCH DOMU AUKCYJNEGO AGRA-ART S.A.

§ 1. POSTANOWIENIA OGÓLNE

Niniejszy *Regulamin* określa zasady przeprowadzenia oraz uczestnictwa w aukcji, której przedmiotem są dzieła sztuki oraz inne obiekty kolekcjonerskie, powierzone Domowi Aukcyjnemu Agra-Art S.A. celem ich sprzedaży.

§ 2. DEFINICJE

Ilekróć w niniejszym *Regulaminie* jest mowa o poniższych pojęciach, należy przez nie rozumieć:

1. *DOM AUKCYJNY* – Dom Aukcyjny Agra-Art S.A., z siedzibą w Warszawie przy ul. Wilczej 55/63, zarejestrowany w rejestrze przedsiębiorców Krajowego Rejestru Sądowego prowadzonym przez Sąd Rejonowy dla m.st. Warszawy w Warszawie pod numerem KRS 0000101181.
2. *ESTYMACJE* – orientacyjny przedział cen, podany na podstawie analizy rynku aktualnej dla terminu aukcji, w którym w wyniku licytacji z największym prawdopodobieństwem może znaleźć się cena uzyskana; wartość ta nie uwzględnia kwoty *Premium*.
3. *PRZEDMIOT AUKCJI* – dzieło sztuki oraz inne rzeczy nie wyłączone z obrotu, powierzone przez osoby trzecie do sprzedaży.
4. *CENA REZERWOWA* – najniższa cena sprzedaży Przedmiotu Aukcji brutto ustalona dla Przedmiotu Aukcji przez właściciela Przedmiotu Aukcji.
5. *CENA WYWOŁAWCZA* – cena, od której aukcjoner rozpoczyna licytację Przedmiotu Aukcji.
6. *SPRZEDAJĄCY* – osoba zgłaszająca przedmiot do sprzedaży (wliczając agenta, wykonawcę lub osobistego reprezentanta, który działa w jego imieniu).
7. *UCZESTNIK* – osoba zarejestrowana zgodnie z postanowieniami niniejszego Regulaminu, biorąca udział w aukcji osobiście lub za pośrednictwem Pełnomocnika działającego na podstawie pisemnego Pełnomocnictwa.
8. *NABYWCA* – Uczestnik lub mocodawca (w przypadku licytacji przez pełnomocnika), która zgłosiła najwyższą ofertę zaakceptowaną przez Aukcjонера (przybicie), lub nabyła przedmiot w sprzedaży poaukcyjnej.
9. *AUKCJONER* – osoba upoważniona przez Dom Aukcyjny do prowadzenia aukcji.
10. *UMOWA* – umowa sprzedaży zawarta między Domem Aukcyjnym a Nabywcą z chwilą udzielenia przybicia, tj. w momencie zaakceptowania przez aukcjонера najwyższej oferty poprzez uderzenie młotkiem (zgodnie z art. 70² § 2 Kodeksu Cywilnego).
11. *USTAWA AML* – ustawa o przeciwdziałaniu praniu pieniędzy oraz finansowaniu terroryzmu z dnia 1 marca 2018 r. (Dz.U. z 2021 r. poz. 1132, 163 z późn. zm.)
12. *PREMIUM* – prowizja płacona przez Nabywcę Domowi Aukcyjnemu, zawierająca podatek VAT, określona w § 12 ust. 2.
13. *CENA ZAKUPU* – jest to cena całkowita do zapłaty (cena przybicia młotkiem z dodaną kwotą *Premium* i ewentualnie z innymi opłatami wymienionymi w § 12, lub w przypadku sprzedaży poaukcyjnej – uzgodniona cena sprzedaży), która nie podlega negocjacji po zakończeniu aukcji.
14. *CENA UZYSKANA* – najwyższa oferta zaakceptowana przez aukcjонера przez uderzenie młotkiem.
15. *VAT GRANICZNY* – podatek od towarów i usług, który na podstawie art. 120 ust. 2 i 3 ustawy o podatku od towarów i usług stosuje się do importu dzieł sztuki, przedmiotów kolekcjonerskich, antyków oraz wewnątrzwspólnotowego nabycia dzieł sztuki oraz do ich dostawy dokonywanej przez podmioty określone w tym przepisie, naliczany przy obiektach sprowadzonych spoza Unii Europejskiej – opłata pobierana od Nabywcy.
16. *OPŁATA KOMPENSACYJNA* – opłata w wysokości 20% wycycytowanej Ceny uzyskanej stanowiąca zryczałtowane odszkodowanie, obejmujące między innymi koszty przygotowania Dzieła do

aukcji, Prowizję, utracone przez Dom Aukcyjny korzyści, a także szkody wizerunkowe. Dom Aukcyjny naliczy Opłatę kompensacyjną w przypadku odstąpienia od Umowy przez Dom Aukcyjny wobec opóźnienia wpłaty od Nabywcy.

§ 3. PRZEDMIOT AUKCJI

1. Przedmiotami Aukcji są rzeczy nie wyłączone z obrotu. Przedmioty Aukcji, zgodnie z oświadczeniami osób zgłaszających Przedmioty Aukcji do sprzedaży, stanowią wyłączną własność tych osób, są wolne od wad prawnych, nie są objęte jakimkolwiek postępowaniem administracyjnym, sądowym lub skarbowym, są wolne od zajęcia i zastawu oraz innych ograniczonych praw rzeczowych oraz nie są przedmiotem jakichkolwiek roszczeń osób trzecich.
2. Dom Aukcyjny nie ponosi odpowiedzialności za wady fizyczne i prawne oferowanych Przedmiotów Aukcji, jeśli Nabywca wiedział o wadzie w chwili przybicia. Z zastrzeżeniem bezwzględnie obowiązujących przepisów prawa dotyczących ochrony konsumentów, Dom Aukcyjny nie ponosi odpowiedzialności za wady fizyczne i prawne Przedmiotów Aukcji, o których to wadach nie posiadał wiedzy.
3. Dom Aukcyjny może wycofać Przedmiot Aukcji bez podania przyczyny.
4. Przed aukcją Dom Aukcyjny publikuje katalog zawierający wskazanie Przedmiotów Aukcji oferowanych na najbliższej aukcji. Dom Aukcyjny zastrzega sobie możliwość składania oświadczeń i poprawek po publikacji katalogu, które uzupełniają opisy tam zawarte. Oświadczenia i poprawki ogłoszone w czasie sprzedaży uzupełniają opis katalogowy.
5. Opisy zawarte w katalogu, o którym jest mowa w ust. 4 powyżej, przygotowywane są przez historyków sztuki posiadających rozległe i udokumentowane doświadczenie, potwierdzone pracą zawodową.
6. Przedmioty Aukcji są oceniane przez konserwatora dzieł sztuki.
7. Dom Aukcyjny gwarantuje zgodność cech sprzedawanych obiektów opisanych w katalogu ze stanem faktycznym, w momencie zawarcia transakcji.
8. Przedmioty Aukcji są udostępniane zainteresowanym do zapoznania się z nimi w siedzibie Domu Aukcyjnego na nie mniej niż 10 dni przed aukcją na wystawie poprzedzającej aukcję. Dom Aukcyjny zaleca wykorzystanie tej możliwości bliższego zapoznania się z obiektem, jego opisem katalogowym i stanem faktycznym.

§ 4. ORGANIZACJA AUKCJI

1. Nie później niż na 10 dni przed planowanym terminem aukcji Dom Aukcyjny publikuje ogłoszenie informacyjne na stronie internetowej www.agraart.pl.
2. W ogłoszeniu, o którym jest mowa w ust. 1 powyżej, Dom Aukcyjny określa termin aukcji, miejsce oraz katalog Przedmiotów Aukcji.
3. Dom Aukcyjny do chwili rozpoczęcia licytacji danego Przedmiotu Aukcji jest uprawniony do jednostronnej zmiany warunków określonych w ogłoszeniu informacyjnym dotyczących tego Przedmiotu Aukcji bez podania przyczyny.
4. Aukcja jest prowadzona zgodnie z prawem polskim i w języku polskim przez Aukcjонера.

§ 5. WARUNKI I SPOSOBY UCZESTNICTWA W AUKCJI

1. Uczestnikiem może być osoba fizyczna, która posiada pełną zdolność do czynności prawnych, osoba prawna oraz jednostka organizacyjna nie posiadająca osobowości prawnej, ale posiadająca zdolność prawną.
2. Osoby, które zamierzają pierwszy raz uczestniczyć w aukcji Domu Aukcyjnego, proszone są o uprzedni kontakt z Domem Aukcyjnym w celu weryfikacji danych osobowych oraz ustalenia warunków ewentualnej płatności (rejestracja uczestników).
3. Wszelkie dane Uczestników pozostają do wyłącznej wiadomości Domu Aukcyjnego.
4. Do udziału w licytacji będą dopuszczone wszystkie osoby, które spełniają przesłanki wskazane w ust. 1 powyżej, zarejestrowały się do aukcji (podały Domowi Aukcyjnemu swoje dane wskazane w formularzu rejestracyjnym), oraz które zostaną pozytywnie zweryfikowane przez Dom Aukcyjny, dotychczas wywiązały się ze swoich zobowiązań lub wobec których złożono wiarygodne referencje, a także – w przypadku gdy cena wywoławcza będzie wyższa aniżeli 10.000 EUR – które zostaną zidentyfikowane i zweryfikowane w ramach stosowania przepisów Ustawy AML,

oraz w stosunku do których nie zachodzi uzasadnione podejrzenie prania pieniędzy lub finansowania terroryzmu. W każdym przypadku podejrzenia prania pieniędzy lub finansowania terroryzmu, Dom Aukcyjny ma prawo odmówić dopuszczenia do aukcji.

- Dom Aukcyjny może uzależnić uczestnictwo osoby w aukcji od wykazania przez tę osobę, iż jest osobą uprawnioną do udziału w aukcji.
- W uzasadnionych przypadkach Dom Aukcyjny zachowuje sobie prawo niedopuszczenia danej osoby do uczestnictwa w aukcji bez podania przyczyny.
- Dom Aukcyjny jest uprawniony do rejestracji przebiegu aukcji w formie audio video, z zastrzeżeniem należytej ochrony wizerunku Uczestników.
- Do udziału w aukcji można przystąpić:
 - osobiście – udział osobisty na sali aukcyjnej,
 - licytacja telefoniczna,
 - w imieniu uczestnika – licytacja zlecona Domowi Aukcyjnemu,
 - przez Internet w czasie rzeczywistym.
- Dom Aukcyjny ma prawo zorganizować aukcję bez fizycznego udziału osób na sali aukcyjnej, jeżeli będzie to konieczne z uwagi na obowiązujące przepisy prawa lub dla zachowania bezpieczeństwa Uczestników.
- Warunkiem przystąpienia do Aukcji jest akceptacja niniejszego Regulaminu.

§ 6. UDZIAŁ OSOBISTY

- Każdemu Uczestnikowi przed aukcją zostanie przypisany indywidualny numer identyfikacyjny. Przed rozpoczęciem aukcji przy stanowisku rejestracyjnym Domu Aukcyjnego Uczestnik biorący osobisty udział w aukcji, otrzyma tabliczkę z tym numerem. Uczestnik posługuje się w/w tabliczką w trakcie licytacji w celu akceptacji kolejnych postąpień i jest zobowiązany okazać ją na każde wezwanie Aukcjонера.
- Przy stanowisku rejestracyjnym Uczestnik potwierdza swoją tożsamość ważnym dokumentem tożsamości ze zdjęciem na każdą prośbę pracownika Domu Aukcyjnego dokonującego rejestracji.
- Bezpośrednio po zakończeniu aukcji Uczestnik obowiązany jest zwrócić tabliczkę, o której jest mowa w ust. 1 powyżej.
- Uczestnik aukcji jest odpowiedzialny za skutki użycia otrzymanej od Domu Aukcyjnego tabliczki licytacyjnej przez osobę trzecią.
- W przypadku dokonania zakupu przez Uczestnika, Dom Aukcyjny na prośbę Uczestnika wyda mu pisemne potwierdzenie zawartych umów.

§ 7. LICYTACJA TELEFONICZNA

- Uczestnicy aukcji mają możliwość wzięcia udziału w aukcji przez telefon (licytacja telefoniczna).
- Uczestnik licytacji telefonicznej powinien nie później niż na 12 godzin przed rozpoczęciem aukcji skontaktować się z Domem Aukcyjnym, celem zarezerwowania linii telefonicznej.
- Osoba, która zgłasza chęć uczestnictwa w licytacji telefonicznej jest zobowiązana do wskazania numerów Przedmiotów Aukcji, które zamierza licytować oraz numeru telefonu, pod który pracownik Domu Aukcyjnego zadzwoni do niej w czasie aukcji.
- Dom Aukcyjny nie ponosi odpowiedzialności za brak możliwości wzięcia udziału w licytacji telefonicznej z powodu trudności z połączeniem z numerem podanym przez Uczestnika.
- Licytacja telefoniczna może być nagrywana, a złożenie zlecenia jest równoznaczne z wyrażeniem zgody na nagrywanie rozmowy telefonicznej. Dom Aukcyjny zastrzega sobie prawo do archiwizowania rozmów.
- Dom Aukcyjny zapewnia możliwość uczestnictwa w licytacji telefonicznej w języku angielskim francuskim lub niemieckim.

§ 8. LICYTACJA W IMIENIU UCZESTNIKA

- Uczestnik może zlecić Domowi Aukcyjnemu licytowanie wybranych Przedmiotów Aukcji w jego imieniu. W tym celu Uczestnik wypełnia formularz zamieszczony w katalogu aukcyjnym lub w Internecie pod adresem www.agraart.pl.

- Wypełniony i podpisany formularz zlecenia licytacji należy dostarczyć osobiście do siedziby Domu Aukcyjnego lub mailem na adres agra@agraart.pl, nie później niż na 2 godziny przed rozpoczęciem aukcji.

- Dom Aukcyjny licytuje Przedmioty aukcji w imieniu Uczestnika do kwoty maksymalnej, oznaczonej przez Uczestnika na formularzu zlecenia.
- Dom Aukcyjny doloży wszelkich starań, by zakupić Przedmiot Aukcji po najniższej możliwej cenie.
- Dom Aukcyjny nie przyjmuje zleceń bez limitu ceny.

§ 9. LICYTACJA PRZEZ INTERNET W CZASIE RZECZYWISTYM

- Dom Aukcyjny udostępnia możliwość licytacji w czasie rzeczywistym przez Internet razem z Uczestnikami zgromadzonymi na sali aukcyjnej.
- Warunkiem uczestnictwa w aukcji w sposób opisany w ust. 1 powyżej, jest zarejestrowanie się przez Uczestnika na stronie internetowej www.agraart.pl oraz uzyskanie statusu VIP, z zastrzeżeniem ust. 3 poniżej.
- Status VIP można uzyskać kontaktując się z Domem Aukcyjnym w sposób opisany pod adresem www.agraart.pl.
- Dom Aukcyjny nie ponosi odpowiedzialności za wszelkie problemy, utrudnienia, a w szczególności brak możliwości licytacji spowodowany trudnościami lub awarią techniczną po stronie Uczestnika lub operatora łącza internetowego, z którego korzysta Uczestnik.

§ 10. CENA

- Wszystkie Przedmioty Aukcyjne, o ile nie są oznaczone inaczej, posiadają Cenę Rezerwową, znaną jedynie Domowi Aukcyjnemu, która mieści się w przedziale między Ceną Wywoławczą, a dolną Estymacją. W przypadku braku osiągnięcia Ceny Rezerwowej, nie jest możliwe zakończenie aukcji sprzedażą Przedmiotu Aukcyjnego. W takiej sytuacji aukcja zostaje zamknięta pomimo braku sprzedaży Przedmiotu Aukcji.
- W katalogu podaje się orientacyjne Ceny Wywoławcze oraz Estymacje. Dom Aukcyjny zastrzega sobie prawo do zmiany Ceny Wywoławczej przed aukcją.
- Aukcjoner może w zależności od zainteresowania Przedmiotem Aukcji rozpocząć licytację od Ceny Wywoławczej niższej lub wyższej niż umieszczona w katalogu.
- Estymacje są określane przez Dom Aukcyjny na podstawie analizy wyników aukcji podobnych obiektów oraz aktualnej tendencji rynkowej.

§ 11. PRZEBIEG AUKCJI

- Licytację prowadzi Aukcjoner, który określa postąpienia w licytacji, rozstrzyga wszelkie spory i wskazuje Nabywcę obiektu.
- Aukcjoner stosuje postąpienia ustalone wcześniej według poniższej tabeli:

PRZEDZIAŁ CENOWY	MINIMALNE POSTĄPIENIE
do 5 000 zł	100 zł
5 000 – 10 000 zł	500 zł
10 000 – 100 000 zł	1 000 zł
100 000 – 200 000 zł	2 000 zł
200 000 – 500 000 zł	5 000 zł
powyżej 500 000 zł	10 000 zł

- Aukcjoner może stosować wielokrotność minimalnych postąpień.
- Stawki postąpień nie podlegają zmianie z uwagi na spójność z systemem internetowym Domu Aukcyjnego.
- Oferta Uczestnika jest wiążąca po zaakceptowaniu jej przez Aukcjонера.
- Oferta złożona w toku aukcji przestaje wiązać, gdy inny Uczestnik złoży ofertę wyższą.
- Aukcjoner ma prawo, o ile uzna to za niezbędne z uwagi na przepisy prawa, postanowień Regulaminu lub ochronę interesów Uczestników aukcji lub Domu Aukcyjnego, wycofać ofertę, odmówić przyjęcia oferty, wycofać Przedmiot Aukcji lub ponownie zaproponować Przedmiot Aukcji do licytacji.

8. Aukcjoner jest uprawniony do samodzielnego podnoszenia minimalnej kwoty oferty aż do poziomu Ceny Rezerwowej.
9. Przedmioty Aukcji, których licytacja zakończyła się poniżej Ceny Rezerwowej nie zostają sprzedane. Aukcjoner wówczas poinformuje o takim fakcie, wskazując osobę, która zaofერowała najwyższą cenę. Obiekt może być sprzedany po aukcji pod warunkiem uzyskania zgody właściciela.
10. Zawarcie Umowy następuje z chwilą udzielenia przybicia, czyli w momencie uderzenia młotkiem przez Aukcjонера. Chwila ta jest równoznaczna z zawarciem umowy sprzedaży zgodnie z art. 70³ § 2 Kodeksu cywilnego.

§ 12. PŁATNOŚĆ

1. Dom Aukcyjny oświadcza, że jest podatnikiem podatku od towarów i usług i z tytułu dokonania sprzedaży opodatkowany jest podatkiem od towarów i usług na podstawie przepisów ustawy z dnia 11 marca 2004 r. o podatku od towarów i usług (Dz.U. z 2021 r. poz. 685 ze zm.) niekorzystającym ze zwolnienia z tego podatku, wobec czego nabycie zwolnione jest z Podatku od czynności cywilnoprawnych stosownie do art. 2 pkt 4) ustawy z dnia 9 września 2000 r. o podatku od czynności cywilnoprawnych (Dz. U. z 2020 r. poz. 815 ze zm.).
2. Do wycycytowanej ceny doliczona zostanie opłata organizacyjna (Premium) w wysokości 20%, zawierająca podatek VAT.
3. W przypadku obiektów, które zostały sprowadzone spoza obszaru Unii Europejskiej (oznaczonych *), do Ceny Zakupu doliczona zostanie dodatkowo kwota VAT-u granicznego w wysokości 8% Ceny Uzyskanej.
4. Do Ceny Zakupu obiektów oznaczonych ♣ doliczana będzie dodatkowo opłata wynikająca z prawa twórcy i jego spadkobierców do otrzymania wynagrodzenia zgodnie z Ustawą z dnia 4 lutego 1994 – o prawie autorskim i prawach pokrewnych z tytułu odsprzedaży oryginału utworu (droit de suite).
5. Opłata, o której mowa w ust. 4 powyżej, wycycytowana będzie na podstawie Ceny Uzyskanej, wg poniższego zestawienia (źródło: Dz.U.2022.2509 t.j., wersja od: 6 XII 2022 r. – Art. 19. [Droit de suite]):
1. Twórcy i jego spadkobiercom, w przypadku dokonanych zawodowo odsprzedaży oryginalnych egzemplarzy utworu plastycznego lub fotograficznego, przysługuje prawo do wynagrodzenia stanowiącego sumę poniższych stawek:
 - 1) 5% części ceny sprzedaży, jeżeli ta część jest zawarta w przedziale do równowartości 50 000 euro, oraz
 - 2) 3% części ceny sprzedaży, jeżeli ta część jest zawarta w przedziale od równowartości 50 000,01 euro do równowartości 200 000 euro, oraz
 - 3) 1% części ceny sprzedaży, jeżeli ta część jest zawarta w przedziale od równowartości 200 000,01 euro do równowartości 350 000 euro, oraz
 - 4) 0,5% części ceny sprzedaży, jeżeli ta część jest zawarta w przedziale od równowartości 350 000,01 euro do równowartości 500 000 euro, oraz
 - 5) 0,25% części ceny sprzedaży, jeżeli ta część jest zawarta w przedziale przekraczającym równowartość 500 000 euro
 – jednak nie wyższego niż równowartość 12 500 euro.

Kurs euro wg bieżącego kursu walut, a w przypadku gdy aukcja odbywa się w dzień ustawowo wolny od pracy lub w sobotę – z ostatniego dnia roboczego poprzedzającego aukcję.

6. Prawo własności Przedmiotu Aukcji przechodzi na Nabywcę z chwilą zapłacenia pełnej wysokości ceny oraz Premium i, jeżeli znajdzie to zastosowanie w danej sytuacji, kwot wskazanych w ust. 3 i – odpowiednio – 4 powyżej.
7. O ile nie uzgodniono inaczej, Nabywca obowiązany jest wpłacić należność za zakupione obiekty w terminie 10 dni od dnia zakończenia aukcji na podstawie faktury *pro forma* wystawionej przez Dom Aukcyjny.
8. W przypadku opóźnienia, Dom Aukcyjny będzie uprawniony do naliczania odsetek ustawowych za opóźnienie.
9. Wpłat można dokonywać przelewem bankowym, gotówką lub kartami płatniczymi w siedzibie Domu Aukcyjnego. Dom Aukcyjny przyjmuje płatności kartami Visa, Mastercard/Eurocard, JBC.
10. Numer rachunku bankowego właściwego do dokonania płatności podany jest w katalogu, na stronie internetowej i na fakturze *pro forma*.
11. W przypadku dokonania płatności przelewem bankowym, wszelkie koszty transferu środków i opłaty bankowe pokrywa Nabywca.

12. W przypadku dokonywania przelewów z zagranicy i w walutach obcych, kwoty będą księgowane w złotych po kursie stosowanym przez bank prowadzący rachunek bankowy Domu Aukcyjnego.
13. Nabywca zobowiązany jest do pokrycia wszelkich kosztów związanych i wynikłych z faktu wycycytowania Przedmiotu Aukcji, w tym ewentualnych roszczeń wynikających z zawartej Umowy sprzedaży.
14. W przypadku, gdy Nabywca nie zapłaci ceny za zakupione obiekty w pełnej wysokości w terminie 10 dni od dnia zakończenia aukcji, Dom Aukcyjny będzie uprawniony do odstąpienia od Umowy w trybie natychmiastowym i zażądania od Nabywcy zapłaty Opłaty Kompensacyjnej. Uprawnienie do odstąpienia od Umowy Dom Aukcyjny może zrealizować w terminie do 6 miesięcy od daty aukcji.
15. Niezależnie od uprawnień powyższych, Dom Aukcyjny zastrzega sobie prawo sądowego dochodzenia realizacji Umowy i obciążenia Nabywcy kosztami stąd wynikłymi.

§ 13. ODPOWIEDZIALNOŚĆ

1. Dom Aukcyjny wyłącza w najszerszym zakresie dopuszczonym prawem wszelkie gwarancje inne niż potwierdzenie autentyczności, oraz zgodność wymiarów i techniki wykonania Przedmiotu Aukcji z opisem katalogowym (o ile ewentualne błędy opisu nie zostały skorygowane np. przez Aukcjонера lub w inny sposób).
2. Z zastrzeżeniem ust. 1 powyżej oraz postanowień zdania kolejnego, całkowita odpowiedzialność Domu Aukcyjnego będzie ograniczona wyłącznie do Ceny Zakupu zapłaconej przez Nabywcę.
3. Żadne postanowienie w niniejszym Regulaminie nie wyklucza lub nie ogranicza odpowiedzialności Domu Aukcyjnego wobec kupującego, wynikającej z jakiegokolwiek oszustwa bądź świadomego wprowadzenia w błąd, lub z winy umyślnej Domu Aukcyjnego.

§ 14. PRAWA AUTORSKIE

1. Dom Aukcyjny nie przekazuje wraz z obiektem prawa autorskiego ani prawa do reprodukcji obiektu.
2. Prawa autorskie do wszystkich zdjęć, ilustracji oraz tekstów dotyczących Przedmiotu Aukcji, w tym zawartość katalogu aukcyjnego sporządzanych przez lub na rzecz Domu Aukcyjnego stanowią własność Domu Aukcyjnego.

§ 15. OCHRONA DANYCH OSOBOWYCH

1. **Administrator danych.** Możliwość uczestnictwa w aukcjach prowadzonych przez Dom Aukcyjny wiąże się z przetwarzaniem danych osobowych Uczestnika jak również mocodawcy (w przypadku licytacji przez pełnomocnika). Dom Aukcyjny będzie przetwarzać powierzone dane osobowe we własnym imieniu jako Administrator w rozumieniu Rozporządzenia Parlamentu Europejskiego i Rady (UE) 2016/679 (RODO).
2. **Zakres przetwarzanych danych.** Dom Aukcyjny będzie przetwarzać dane w zakresie:
 - a) zawartym w formularzu rejestracyjnym,
 - b) danych przekazanych w ramach wykonywanych zleceń przez Dom Aukcyjny (np. rozmowa telefoniczna),
 - c) danych osobowych pełnomocników do reprezentacji mocodawców w danej licytacji.
3. **Cel przetwarzania udostępnionych danych.** Dom Aukcyjny przetwarza wyżej wskazane dane w celu:
 - a) Umóżliwienia wykonania zlecenia licytacji telefonicznej, o ile Dom Aukcyjny dostanie takie zlecenie, na podstawie art. 6 ust. 1 lit. a) RODO,
 - b) dopuszczenia Cię do aukcji oraz zawarcia Umowy na podstawie art. 6 ust. 1 lit. b) RODO,
 - c) obsługi reklamacji na podstawie art. 6 ust. 1 lit. b) RODO,
 - d) ustalenia, dochodzenia lub obrony przed roszczeniami kierowanymi wobec Administratora – na podstawie art. 6 ust. 1 lit. f) RODO,
 - e) realizacja obowiązków nałożonych na Dom Aukcyjny na mocy Ustawy AML, w tym w szczególności stosowania środków bezpieczeństwa finansowego, których katalog określony został w treści Ustawy AML.
4. **Podstawa do przetwarzania danych.** Podanie wyżej wskazanych danych osobowych jest dobrowolne, jednakże konieczne do zawarcia i wykonania Umowy, a także jej rozliczenia.
5. **Odbiorcy danych.** Dane osobowe możemy przekazywać innym podmiotom, które będą je przetwarzały, w szczególności:
 - a) podmiotom prowadzącym działalność pocztową lub kurierską,
 - b) bankom, w przypadku konieczności prowadzonych rozliczeń,
 - c) podmiotom wspierającym Dom Aukcyjny w prowadzonej działalności na zlecenie Domu Aukcyjnego, w szczególności dostawcom IT, księgowości, obsługa prawna.

6. Okres przetwarzania danych.

- a) Dane udostępnione Domu Aukcyjnemu będą przetwarzane przez czas niezbędny do wykonania Umowy, nie dłużej niż do czasu przedawnienia roszczeń z Umowy, z zastrzeżeniem lit. b) poniżej;
- b) Dane przetwarzane przez Dom Aukcyjny w celu realizacji obowiązków wynikających z Ustawy AML, w tym w szczególności pozyskane w ramach stosowania środków bezpieczeństwa finansowego, przetwarzane są przez Dom Aukcyjny na zasadach wynikających z przepisów Ustawy AML.

7. Prawa osób, których dane przetwarza Dom Aukcyjny.

- a) dostęp do treści swoich danych,
- b) sprostowanie danych,
- c) usunięcie danych,
- d) ograniczenie przetwarzania danych,
- e) przeniesienie danych,
- f) wniesienie sprzeciwu wobec przetwarzania danych.

8. **Realizacja praw.** Realizacja praw, o których mowa powyżej może odbywać się poprzez wskazanie swoich żądań na adres mail agra@agraart.pl lub pisemnie na adres siedziby Administratora.

9. **Prawo do skargi.** Przysługuje prawo wniesienia skargi do Prezesa Urzędu Ochrony Danych Osobowych przez osobę, której dane Dom Aukcyjny przetwarza z naruszeniem przepisów.

10. **Źródło danych.** Przetwarzane dane osobowe pochodzą bezpośrednio od Uczestnika lub mocodawcy Uczestnika Aukcji, a także z powszechnie dostępnych rejestrów prowadzonych i udostępnianych na podstawie przepisów prawa.

11. **Spełnienie obowiązku informacyjnego przez mocodawcę** (w przypadku udziału w licytacji przez pełnomocnika). Mocodawca zobowiązuje się poinformować swojego pełnomocnika o treści § 15 Regulaminu i na żądanie Domu Aukcyjnego przedstawić dowód spełnienia tego obowiązku.

§ 16. ODSTĄPIENIE OD UMOWY

1. W przypadku zwłoki w zapłacie za wycytywany Przedmiot Aukcji, Dom Aukcyjny wezwie zwycięzcę aukcji do zapłaty w terminie nie krótszym niż 10 dni z zagrożeniem, że w razie bezskutecznego upływu wyznaczonego terminu Dom Aukcyjny odstąpi od umowy i naliczy Oplatę kompensacyjną.
W przypadku braku zapłaty w wyznaczonym terminie, Dom Aukcyjny uprawniony jest do odstąpienia od Umowy i naliczenia Oplaty kompensacyjnej lub rozpoczęcia procedury windykacji.
2. W każdym przypadku uzasadnionego podejrzenia prania pieniędzy lub finansowania terroryzmu, Dom Aukcyjny ma prawo odstąpić od realizacji Umowy, niezależnie od stopnia zaawansowania jej realizacji.

§ 17. ODBIÓR PRZEDMIOTU AUKCJI

1. Przeniesienie własności Przedmiotu Aukcji oraz wydanie obiektu Nabywcy następuje po zaksięgowaniu całej należnej kwoty na rachunku bankowym Domu Aukcyjnego.
2. Dom Aukcyjny wydaje potwierdzenie dokonania zakupu podpisane przez historyka sztuki, które jest jednoznaczne z potwierdzeniem autentyczności.
3. Odbiór zakupionych obiektów odbywa się w siedzibie Domu Aukcyjnego. Na życzenie i ryzyko Nabywcy Dom Aukcyjny może wysłać obiekt pod wskazany przez niego adres, jeżeli wszelkie koszty wysyłki, zapakowania i ubezpieczenia pokryje nabywca.
4. Dla niektórych Przedmiotów Aukcji może być wymagane pozwolenie na wywóz za granicę Rzeczypospolitej Polskiej. Kwestie te reguluje to ustawa o ochronie zabytków i opiece nad zabytkami. W przypadku chęci wywiezienia zakupionego Przedmiotu Aukcji za granicę, w niektórych przypadkach wskazana wyżej ustawa nakłada na wywoźącego obowiązek uzyskania odpowiednich pozwoleń. Brak możliwości uzyskania pozwolenia na wywóz nie może być przesłanką do odstąpienia od Umowy lub opóźnienia płatności pełnej ceny za zakupiony Przedmiot Aukcji.
5. Odpowiedzialność Domu Aukcyjnego za Przedmiot Aukcji, w tym w szczególności za jego uszkodzenie lub utratę, ustaje w chwili odbioru obiektu w siedzibie Domu Aukcyjnego lub z chwilą nadania Przedmiotu Aukcji w urzędzie pocztowym lub firmie przewozowej.
6. O ile nie ustalono inaczej, za zakupione obiekty nie odebrane w terminie 30 dni od daty aukcji, Dom Aukcyjny będzie liczył składowe w wysokości 40 zł dziennie za jeden obiekt.

§ 18. REKLAMACJE

1. Uczestnik ma prawo składać reklamacje dotyczące nabytych Przedmiotów Aukcyjnych.
2. Reklamacja może zostać złożona w terminie 6 miesięcy od dnia zawarcia Umowy. Liczy się data dostarczenia reklamacji do Domu Aukcyjnego.
3. Reklamacja powinna zostać złożona w formie pisemnej oraz przesłana na adres korespondencyjny: Agra-Art SA, ul. Wilcza 70, 00-670 Warszawa.
4. Dom Aukcyjny ma obowiązek rozpatrzenia każdej reklamacji w terminie 14 dni od jej otrzymania.
5. Prawdopodobnie złożona reklamacja powinna zawierać dane Uczestnika (imię, nazwisko, adres zamieszkania) oraz uzasadnienie reklamacji.

§ 19. PRZECIWDZIAŁANIE PRANIU PIENIĘDZY ORAZ FINANSOWANIU TERRORYZMU

1. Dom Aukcyjny jako instytucja obowiązana na mocy postanowień Ustawy AML, zgodnie z dyspozycją art. 2 ust. 1 pkt 24a), dokłada należytej staranności w zakresie realizacji działań zmierzających do rozpoznania i określenia poziomu ryzyka związanego z praniem pieniędzy i finansowaniem terroryzmu, a w konsekwencji skutecznego przeciwdziałania jego materializacji.
2. W celu przeciwdziałania ryzyku, o którym mowa w ust. 1 powyżej, Dom Aukcyjny stosuje wobec Nabywców środki bezpieczeństwa finansowego w sytuacji, w której wartość Przedmiotu Aukcji równa jest lub przekracza kwotę 10.000 (słownie: dziesięć tysięcy) euro po kursie średniego kursu waluty ogłoszonego przez NBP, obowiązującego w dniu przeprowadzania transakcji.
3. W związku z realizacją obowiązku, o którym mowa powyżej, Dom Aukcyjny zastrzega sobie prawo do żądania dodatkowych dokumentów lub informacji czy też złożenia oświadczenia określającego wystąpienia ryzyka rzeczywistych lub potencjalnych naruszeń Ustawy AML albo niezbędnych do wykonania przez Dom Aukcyjny obowiązków wynikających z przepisów Ustawy AML. Dom Aukcyjny może wystąpić z żądaniem, o którym mowa w zdaniu poprzednim, również po zakończeniu aukcji (przybiciu).
4. Dom Aukcyjny ma prawo do odstąpienia od Umowy w przypadku:
 - a) nieprzekazania informacji lub dokumentów, o których mowa w ust. 1 powyżej,
 - b) stwierdzenia nieprawidłowości lub braku aktualizacji informacji lub dokumentów przekazanych przez Nabywcę,
 - c) wystąpienia uzasadnionego podejrzenia popełnienia czynu zabronionego, w szczególności przestępstwa przeciwko obrotowi gospodarczemu,
 - d) w sytuacji uzasadnionego podejrzenia, iż przeprowadzenie transakcji mogłoby spowodować naruszenie prawa, jego obejście lub byłoby niezgodne z regulami obrotu.

§ 20. POSTANOWIENIA KOŃCOWE

1. Niniejszy Regulamin wchodzi w życie z dniem 15 stycznia 2022 roku.
2. Dom Aukcyjny zastrzega sobie prawo do dokonywania zmian w Regulaminie, w każdym czasie. Przy czym w odniesieniu do aukcji już ogłoszonych, stosuje się Regulamin w brzmieniu dotychczasowym, nawet jeżeli zmiany Regulaminu weszłyby w życie przed jej rozpoczęciem.
3. Zgodnie z obowiązującymi przepisami wywóz dzieł sztuki z Polski jest dozwolony, o ile obiekt spełnia warunki wymienione w ustawie o ochronie zabytków i opiece nad zabytkami z dnia 23 lipca 2003 r. (Dz.U. nr 162 poz. 1568 ze zm.).
4. Dom Aukcyjny jest zobowiązany do zbierania danych osobowych klientów dokonujących transakcji powyżej równowartości 15 000 euro zgodnie z ustawą z dnia 16 listopada 2000 r. o przeciwdziałaniu praniu pieniędzy oraz finansowaniu terroryzmu (Dz. U. z 2000 r. nr 116, poz. 1216 z późniejszymi zmianami).
5. Muzea rejestrowane mają prawo pierwokupu zabytków bezpośrednio na aukcji za kwotę wycyelowaną powiększoną o opłatę aukcyjną zgodnie z ustawą o muzeach z dnia 21 listopada 1996 r. (Dz. U. z 1997 r., nr 5, poz. 24, ze zm.).



201 ZBIGNIEW MAKOWSKI

(Warszawa 1930 – Warszawa 2019)

AUTOPORTRET, ok. 1954

olej, tektura, 23,5 x 16,8 cm

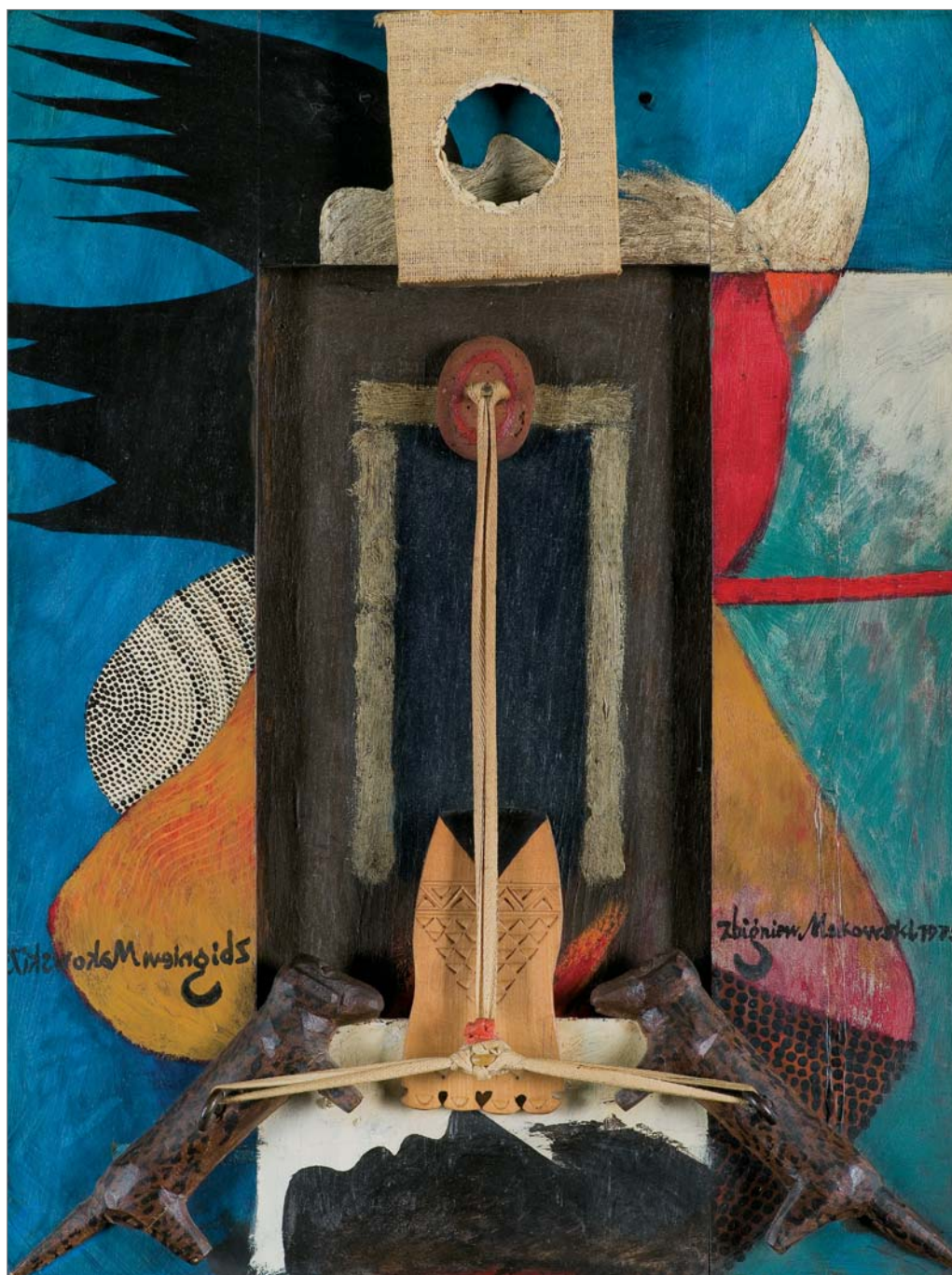
sygn. na odwr. l.g.: *Zbigniew | Makowski | malował
około roku | 1954*

✪ 2 500 zł

estymacja: 3 000 – 6 000

Pochodzenie (dotyczy poz. kat. 201 i 202):

Kolekcja historyk sztuki Teresy Sowińskiej (1940-2023), autorki wielu publikacji i wystaw, zawodowo związanej z warszawską „Zachętą“.



202 ZBIGNIEW MAKOWSKI

(Warszawa 1930 – Warszawa 2019)

KOMPOZYCJA SURREALISTYCZNA, 1975

olej, deska, asamblaż, 54 x 34 cm

sygn. l.d. (w odbiciu lustrzanym): *Zbigniew Makowski 75*, p.d.: *Zbigniew Makowski 1975*

♣ 20 000 zł

estymacja: 25 000 – 40 000

203 MARIA ANTO

(Warszawa 1936 – Warszawa 2007)

MARTWA NATURA DLA ANIOŁKA, 1983

olej, płótno, 94 x 124 cm

sygn. na odwr. na płótnie: *Maria Anto 1983 „M.N. DLA ANIOŁKA“ | 92 x 125 cm |*

845 [w kółku], przy l. krawędzi: Maria Anto 1968 [przekreślone] 125 x 92 | 321 [przekreślone]

♣ 25 000 zł

estymacja: 30 000 – 45 000

Pochodzenie:

Kolekcja prywatna, Szwecja.

Niezwykła twórczość Marii Anto – określana mianem figuracji o tematyce fantastycznej – pozostaje osobnym zjawiskiem w polskiej sztuce współczesnej. Jako wielka erudytką z „głową pełną wierszy“ czerpała swobodnie z szerokiego repertuaru symboli, za pomocą których wizualizowała intymne treści: wspomnienia, emocje, rutynę dnia codziennego. Wątki te są również utajnione w przedstawieniach martwych natur, których ikonografia opiera się na stałych motywach takich jak: anioł, ptaki, góra, dom, książki, porcelanowe figurki i szklane, ozdobne naczynia (por. m.in. *Martwa natura ze srebrem*, 1983, 90 x 130 cm; *Martwa natura z głową kamienną*, 1987, 90 x 130 cm). Łączy je także charakterystyczny sposób aranżowania przestrzeni polegający na sytuowaniu wyobrażonej sceny na styku wnętrza domu i otwartego pejzażu. Często, tak jak w „naszym“ obrazie, dodatkowo kadruje ją wewnętrzna rama w postaci rozsuniętych fałd kotary przywodząca na myśl skojarzenia z teatralną scenografią. Widz zostaje dopuszczony do tajemniczego, zdeformowanego i surrealistycznego świata, gdzie perspektywa jest zaburzona, a przedmioty przeskalowane. Tłem jest czerwono-szare niebo właściwe porze pogranicza dnia i nocy. Zuzanna Janin, artystka sztuk wizualnych i córka Marii Anto, zwracała uwagę, że zarówno typ oświetlenia jak i sugestywne domykanie kompozycji obrazów, było cechą wspólną wielu obrazów malarki:

*Zauważyłam, że wszystkie mają podobne oświetlenie – trochę stłumione, taka szara godzina, półmrok, między dniem a nocą lub na odwrót (...) Nawet jeśli malowała wnętrze, ono się otwierało i ukazywało krajobraz. Nakładały się różne perspektywy i widoki. Horyzont i właśnie słońce, które nigdy nie było południowe, mocne, tylko zachodzące, skryte. Nawet podróże do rozświetlonych, słonecznych Włoch, w czasie, gdy współpracowała z Galleria Cortina w Mediolanie, niewiele zmieniły, jeśli chodzi o to specyficzne światło. (...) Za to często malowała czerwone chmury. Sądzę, że przez ten otwarty pejzaż z drzewami, które są obecne również we wnętrzach (lub na odwrót - w parkach, krajobrazie pojawiają się oderwane od ziemi budowle, a później rzeczy i ludzie w szklanej kuli lub sześcianie), wyrażała poczucie zagrożenia i chęć znalezienia bezpieczeństwa. Dom był dla niej czymś niezmiernie ważnym. (Z Zuzanną Janin rozmawia Michał Jachuła [w:] *Maria Anto. Malarka*, Zachęta 2017, s. 30-34)*

Prezentowana w katalogu *Martwa natura z aniołkiem* to przepełnione magiczno-baśniową aurą dzieło, w którym artystka poetycko zakodowała pamięć o własnych odczuciach i doświadczeniach w wyjątkowo atrakcyjnej wizualnie formie.



204 TEOFIL OCIEPKA

(Janów Śląski 1891 – Bydgoszcz 1978)

NARODZINY CZŁOWIEKA, 1949

Inne tytuły: *Urodziny Boga człowieka, Narodzenie człowieka, Narodziny Boga człowieka*

olej, papier naklejony na tekturę, 75,5 x 121 cm
sygn. p.d.: *Ociepka. | 1949 r.*

Na odwrocie:

- l.d. fragment nalepki (mpis.): Tytuł: „Narodzenie człowieka“ | Nazwisko i imię: Ociepka Teofil | [...] Zw. Zaw. Gór... [Związek Zawodowy Górników w Janowie Śląskim];
- p.d. Towarzystwa Przyjaciół Sztuk Pięknych w Krakowie z danymi obrazu;
- p.g. i p.d. pieczętki Galerii Fibak i Kolekcji Fibak Monte Carlo.

♣ 60 000 zł

estymacja: 70 000 – 90 000

Pochodzenie:

- Własność Julianny Ociepki, żony artysty.
- Kolekcja Wojciecha Fibaka, Monte Carlo.
- Kolekcja prywatna, Kraków.

Obraz wystawiany, reprodukowany i opisany:

- *Wystawa Teofila Ociepki z Katowic, Nikifora z Krynicy, Guidona Recka ze Szczecina, Haliny Jastrzębskiej*, Towarzystwo Przyjaciół Sztuk Pięknych w Krakowie, IX 1957 [kat. wystawy], nr kat. 12, il. cz.-b., s. nlb.;
- A. Banach, *Ociepka. Malarz dnia siódmego*, Kraków 1958, s. 18, il. cz.-b.;
- *Malarstwo: Nikifor, T. Ociepka, P. Stolorz, W. Wróbel. Rzeźba: L. Kudła*, CBWA „Zachęta“, VII-VIII 1958 [kat. wystawy], nr kat. 2, s. 24, il. cz.-b., s. nlb.;
- *Baśń i realizm*, „Orka“, nr 32, 10 VIII 1958, il. cz.-b. [wirtualna Mediateka Zachęty];
- *O wystawie Nikifora, Kudły i trzech górników. Sztuka prymitywna, naiwna i piękna*, „Chłopska droga“, nr 70, 31 VIII 1958, il. cz.-b. [wirtualna Mediateka Zachęty];
- *Sztuka prymitywna w „Zachęcie“*, „Głos koszaliński“, nr 185, 6 VIII 1958, il. cz.-b. (wirtualna Mediateka Zachęty);
- *Z wystawy w „Zachęcie“*, „Gazeta Robotnicza Wrocław“, nr 182, 4 VIII 1958, il. cz.-b. [wirtualna Mediateka Zachęty];
- *Spotkanie z Teofilem Ociepką*, 1962, film dokumentalny, reż. T. Makarczyński, 4'55"- 5'17";
- A. Banach, *Ociepka*, Arkady 1988, il. cz.-b. na wyklejkach (fragmenty), il. 9 (całość); 10-13 (fragmenty), s. nlb.;
- S.A. Wiślocki, *Mistrz Teofil Ociepka. Między władzą a prawdą*, Katowice 2010, il. cz.-b., s. 59.

Powstałe w 1949 roku *Narodziny człowieka* są jednym z najbardziej znanych i cenionych dzieł Teofila Ociepki. Świadczy o tym obecność obrazu na wystawach, a także pozytywny odzew, z jakim spotkał się w ówczesnej prasie. Pisała o nim m.in. Bożena Kowalska na łamach „Ekranu“ w 1958 roku: *Tematyka obrazów Teofila Ociepki jest fantastyczna. Przedpotopowa fauna i flora z drzewiastymi paprociami i ogromnymi jaszczurami wypełnia płótna artysty, o pełnym poezji nastroju i pomysłach tematycznych. Narodziny człowieka ukazane są przez Ociepkę w scenie, gdzie wśród przedziwnego krajobrazu i równie niezwykłych zwierząt pojawia się maleńkie niemowlę w otwartym kielichu kwiatu (...).*

Główkę dziecka otacza aureola, która jest czytelnym odwołaniem do tradycyjnej chrześcijańskiej ikonografii. Zaskakujące łączenie jej elementów z przedstawieniami bujnej przyrody i baśniowych stworzeń było miarą fenomenu twórczości obdarzonego niepospolitą wyobraźnią malarza-górnika.





205 STANISŁAW WYSOCKI

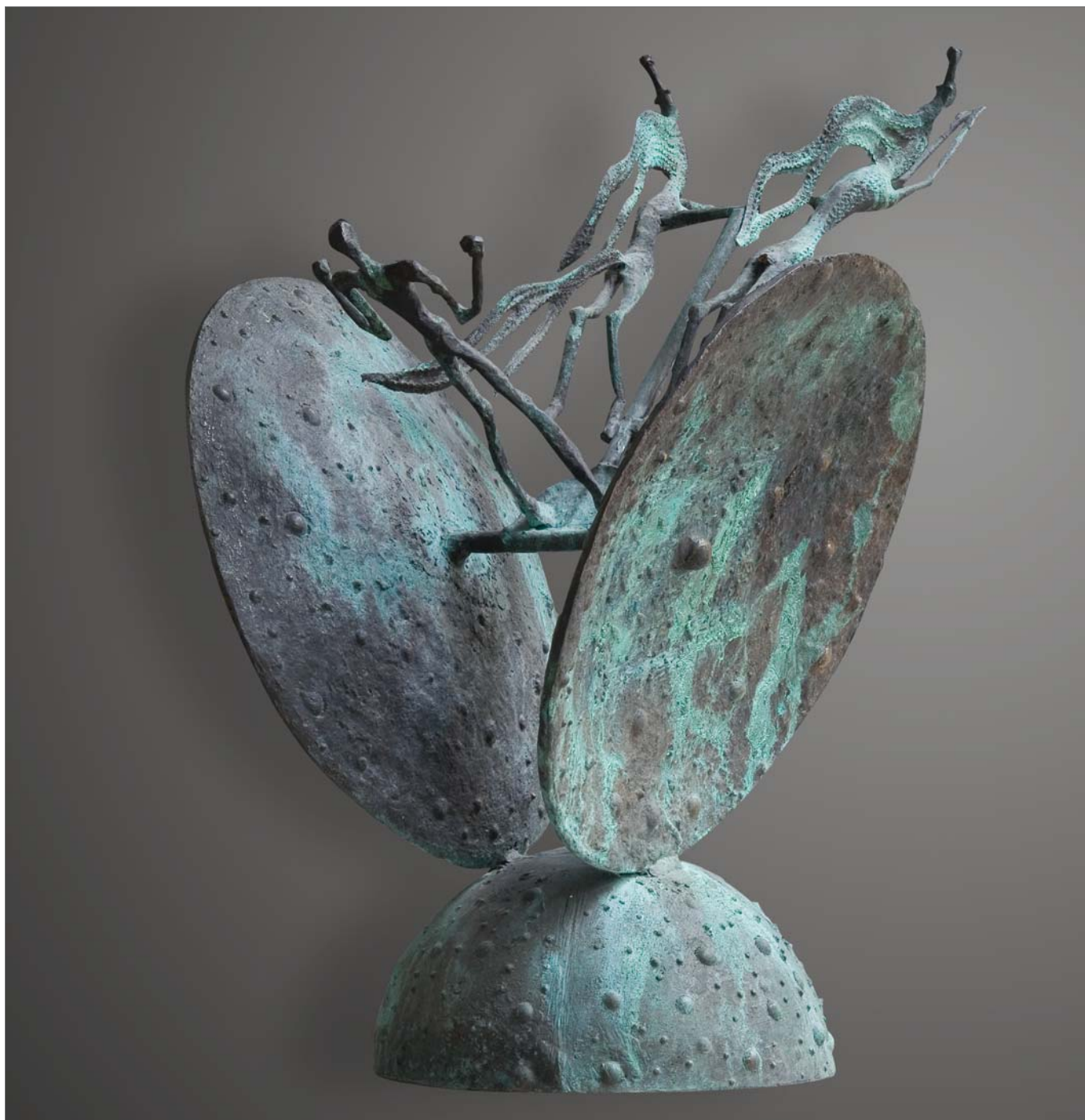
(Ełk 1949, mieszka we Wrocławiu)

AKT, 2001

brąz, podstawa kamienna, wys. 64 cm
sygn. z tyłu śr.: *StanWys | 3/6 | 2001*

♣ 9 000 zł

estymacja: 10 000 – 15 000



206 BRONISŁAW CHROMY

(Leńcze k. Lanckorony 1925 – Kraków 2017)

AURIGA KOSMOSU, lata 90 XX w.

brąz patynowany
100 x 92 x 57 cm

🌟 24 000 zł

estymacja: 26 000 – 30 000

W tytułowej rzeźbie artysta bardzo celnie uchwycił kontrast pomiędzy dynamicznie pędzącymi końmi a statyczną pozą aurigi (woźnicy). Dodatkowo umieszczenie kompozycji na półkuli wywołuje wrażenie, że zaprzęg mknie ku górze czyniąc rzeźbę niezwykle efektowną.

207 HENRYK STAŻEWSKI

(Warszawa 1894 – Warszawa 1988)

NR 34, 1972

akryl, płyta, 60 x 60 x 2,5 cm

sygn. na odwr. l.g.: nr. 34-1972, śr.g.: H. Stażewski

♣ 70 000 zł

estymacja: 80 000 – 100 000

Pochodzenie: kolekcja historyk sztuki Teresy Sowińskiej (1940-2023), autorki wielu publikacji i wystaw, zawodowo związanej z warszawską „Zachętą“.

Obraz wystawiany i opisany:

– Michał Bylina / Henryk Stażewski, *Wystawa prac laureatów nagród Ministra Kultury i Sztuki przyznanych w 1977 r. za twórczość artystyczną w dziedzinie plastyki*, CBWA Zachęta, Warszawa styczeń 1978, kat. 1 (wymieniony w spisie prac).

Henryk Stażewski nazywany „papieżem polskiej awangardy” język abstrakcji, rozwijał przez całe swoje życie. Uczynił z niego narzędzie do obiektywnego przedstawiania świata. Tak pisał: *Sztuka abstrakcyjna jest najbardziej jednolitym, całościowym i organicznym widzeniem kształtów i kolorów. Ma na celu najwyższe wyczulenie naszego oka, osiągnięcie „absolutnego słuchu” wrażliwości kolorystycznej i matematycznej precyzji w wyczuwaniu formy i proporcji. Sztuka abstrakcyjna nie pokazuje zewnętrznego aspektu materii, „przedmiotu”, może jednak zachować kontakt ze zjawiskami i faktami konkretnymi i obiektywnymi świata zewnętrznego, gdyż jest sumą wrażeń i obserwacji, jest wyczuciem klimatu współczesności, wyrazem dynamizmu dzisiejszego życia, lirycznym obrazem epoki, w której odbywają się przewroty, powodowane wielkimi ruchami społecznymi, wynalazkami i odkryciami, epoki rozbicia stosu atomowego itd. Wszystko to powoduje gruntowne zmiany w charakterze naszego życia i musi znaleźć oddźwięk w sztuce i stworzyć nowe środki wyrazu plastycznego.* (Stażewski, w: Michał Bylina / Henryk Stażewski, Warszawa styczeń 1978 s. nlb.)



208 STEFAN GIEROWSKI

(Częstochowa 1925 – 2022)

OBRAZ DCCCLXXXII, 2011

olej, płótno, 100 x 80 cm

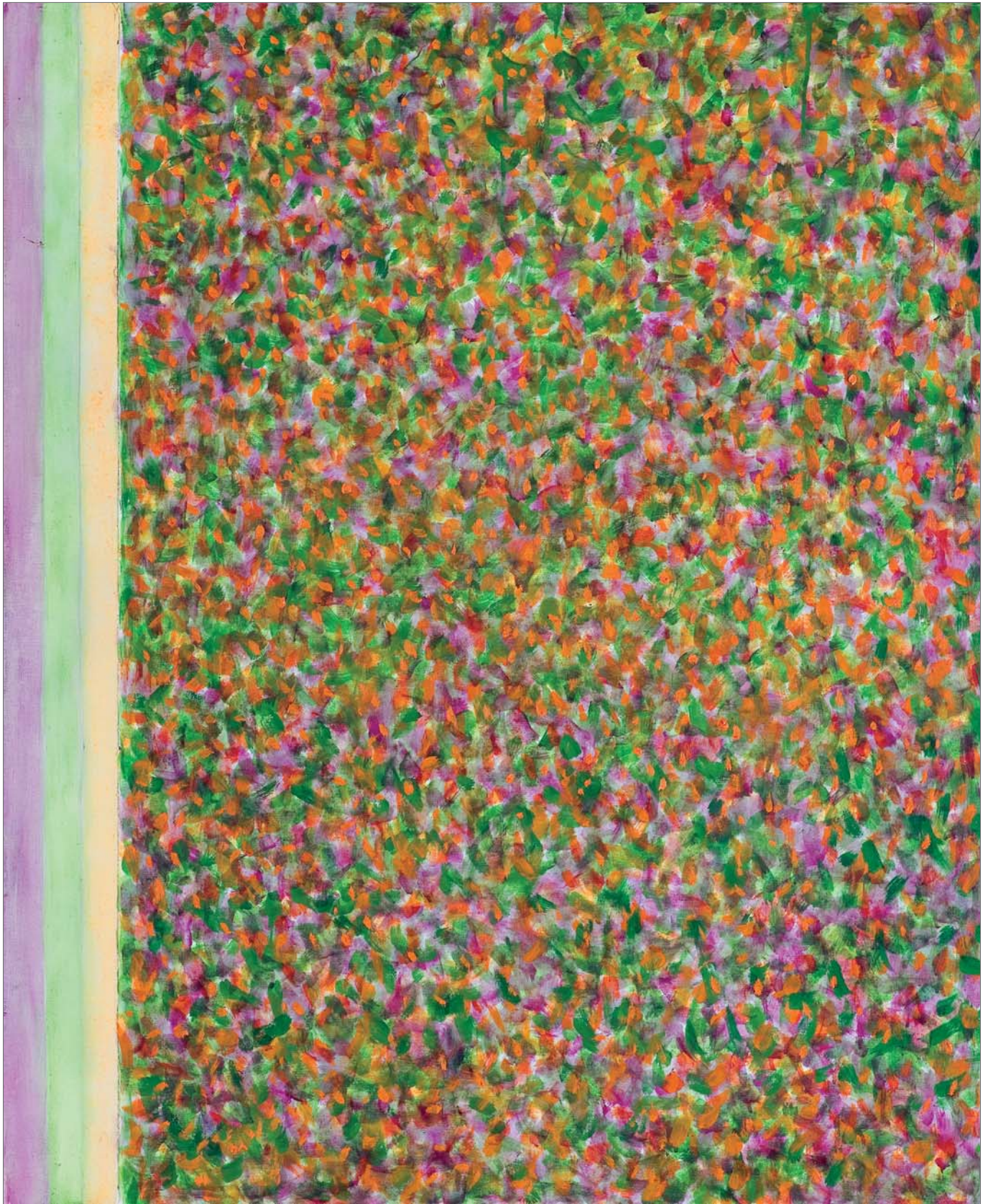
sygn. na odwr. na płótnie p.g.: S. Gierowski | Ob. DCCCLXXXII | 2011

♣ 200 000 zł

estymacja: 250 000 – 350 000

Rozpoznawalność moich obrazów nie wynika z jakiegoś spójnego dla nich rysunku, tylko raczej z tego, co dzieje się ze światłem, które rodzi się z kolorów. Bo kolor jest wtedy sensowny, kiedy daje światło. A co jeszcze jest najważniejsze, i o czym często się teraz zapomina, to jest to, że dobre obrazy – i stare obrazy, i współczesne obrazy, i abstrakcyjne obrazy i nieabstrakcyjne obrazy – wszystkie się tym wyróżniają, że od nich idzie światło. Idzie od nich, a nie na nie pada i daje odbłask. Odbłask powstaje z samej farby. Sam obraz może być bardzo ciemny, a jednak dawać światło.

*Stefan Gierowski. Pustka i światło. Rzecz o kolorze,
BWA Galeria Sztuki w Olsztynie, Olsztyn 2019*



209 LEON TARASEWICZ

(Waliły na Białostocczyźnie 1957, mieszka we wsi Waliły i w Warszawie)

BEZ TYTUŁU, 2017

akryl, płótno, 100 x 130 cm

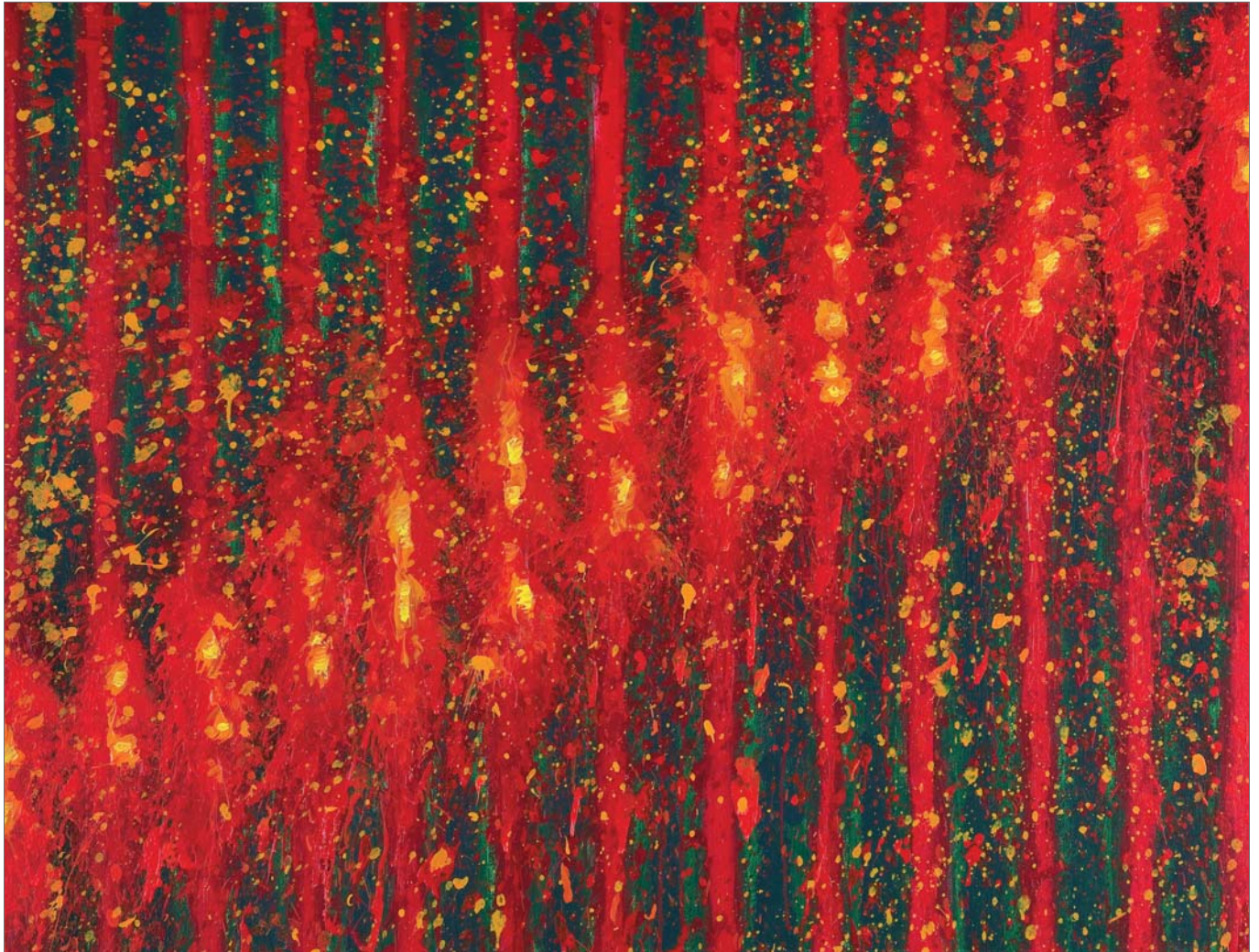
sygn. na odwrocie na płótnie l.g.: *L. Tarasewicz 2017 | 130 x 100 | Acrylic on canvas*

♣ 90 000 zł

estymacja: 100 000 – 120 000

Leon Tarasewicz nie nadaje tytułów swoim obrazom, pozostawiając odbiorcom swobodę ich interpretacji, jednak intensywność związku tego malarstwa z naturą narzuca się w sposób niezwykle sugestywny. W wyniku tej głębokiej relacji artysty wobec natury, powstają obrazy abstrakcyjne, a zarazem wywołujące skojarzenie z rzeczywistym pejzażem. Powstaje malarska synteza, daleka od dosłowności, ale próbująca zatrzymać to, co najważniejsze. Sam artysta mówił o tym: *Nie ma na moich obrazach rzeczy, które nie miałyby odniesienia do rzeczywistości. Często osoby działające w opozycji do zastanych idei powracają do klasyki. Artyści, którzy tworzą – wydawałoby się – abstrakcyjne obrazy, wcale nie wywodzą ich z idei abstrakcji* (Leon Tarasewicz, *Czuć sztukę*, w: *Polscy artyści w sztuce świata. Rozmowy Elżbiety Dzikowskiej, Izabelin* – Warszawa, 2005, s. 282).

Aneta Prasał tak pisała o twórczości Tarasewicza: *Całe to malarstwo rodzi się nie tyle z obserwacji natury, ile z jej doświadczania, przeżywania, kontemplacji. Jest próbą dotknięcia tajemnicy, która objawia się zmiennością światła, pór roku, rytmu wyznaczanego w lesie pniami drzew. Pokryte farbą płaszczyzny płócien układają się w opowieść o życiu człowieka w milczeniu, z uwagą, w niemal dziecięcym zachwycie przyglądającego się otaczającej go rzeczywistości. Samo malowanie jest już tylko poszukiwaniem najlepszego sposobu opisanie własnych olśnień i wzruszeń. (...) Uderzający jest w tym malarstwie kontrast bogactwa barw, faktury, światła z surowością kompozycji, którą często rządzi geometria* (A. Prasał, *Bez tytułu, olej na płótnie. O obrazach Leona Tarasewicza*, [w:] katalog wystawy Leona Tarasewicza, Galeria Sztuki Współczesnej Zachęta, 1999, s. 3).



210 LEON TARASEWICZ

(Waliły na Białostocczyźnie 1957, mieszka we wsi Waliły i w Warszawie)

BEZ TYTUŁU (tetraptyk), 2016

akryl, płótno, 50 x 50 cm (każda z czterech części)

sygn. na pierwszej części polptyku na odwr. na płótnie: *L. Tarasewicz. 2016 103 x 103,*

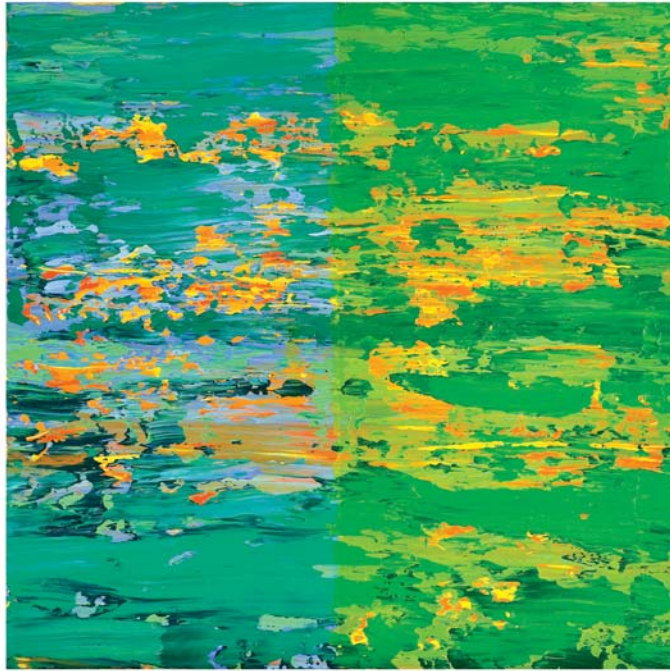
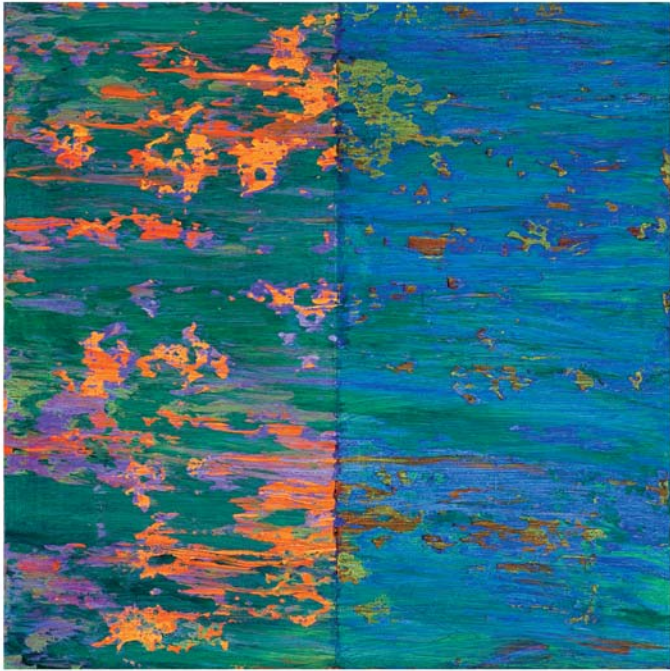
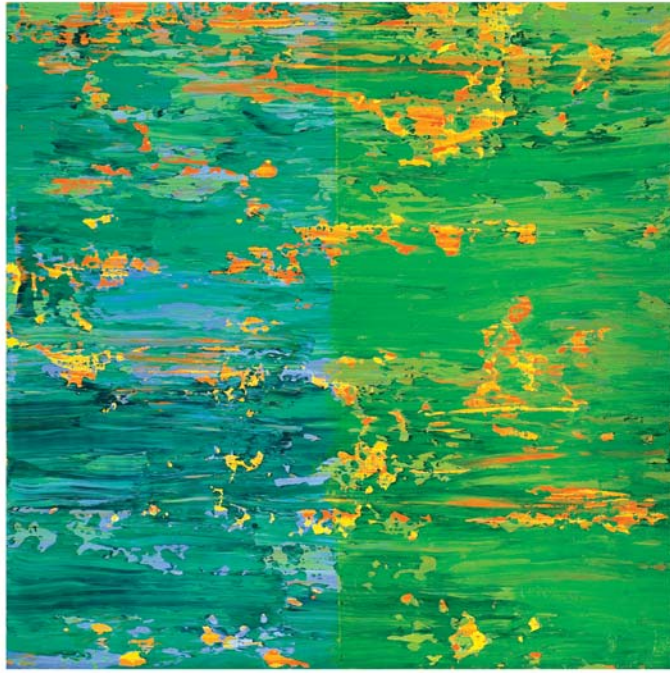
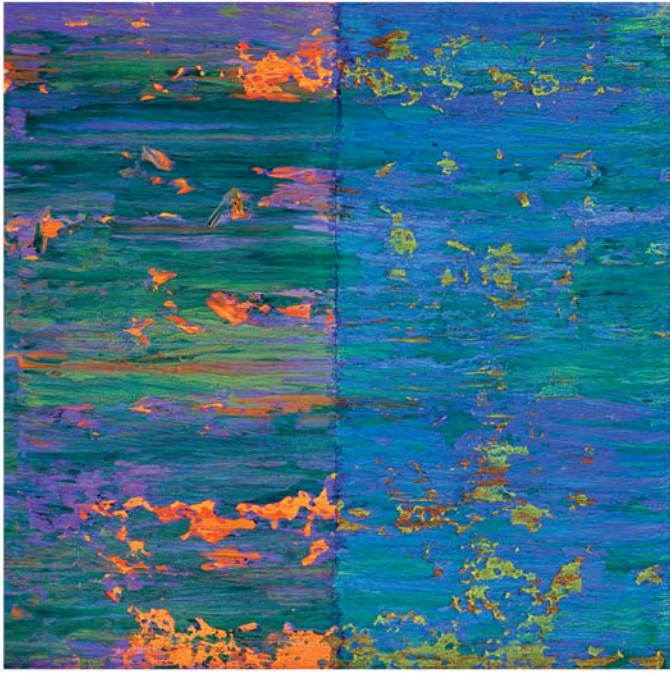
poniżej schemat układu kompozycji, pośrodku: *1.*, na pozostałych częściach kolejne numery: *2., 3., 4.*

♣ 75 000 zł

estymacja: 80 000 – 120 000

Sztuka to jest poczucie niemożliwości. Twórca każdą kolejną pracą przekracza granice, o których sam jeszcze nie wie. I trzeba mocno wierzyć w to, że ma się przed sobą drzwi do otwarcia, drogi, którymi jeszcze nie szedłeś, ani ty, ani inni.

M. Czyńska, *Nie opuszczam rąk. Rozmowa z Leonem Tarasewiczem,*
Warszawa 2021, s. 144



211 JERZY NOWOSIELSKI

(Kraków 1923 – Kraków 2011)

ZNAK W GÓRACH, 1965

olej, płótno, 55 cm x 45 cm

sygn. na odwr. na płótnie śr.: *JERZY NOWOSIELSKI* [pionowo], obok: 1965; p.g.: 120

Na odwrocie dwie nalepki:

- l.g. nalepka V Międzynarodowego Biennale Sztuki Współczesnej w San Marino 1965 z danymi obrazu w jęz. francuskim, w p.g. rogu nalepki: 29 [w kółku], l.g. ślad włoskiej pieczętki celnej [?]
- p.g. nalepka Centralnego Biura Wystaw Artystycznych Zachęta Warszawa wypełniona dłg.: *Depozyt | Muzeum Radom [przekreślone] Poznań | 113 katalog [...]*.
Na p. listwie krosna dwie nalepki: jedna drukowana z danymi obrazu w języku polskim i angielskim, obok druga na taśmie papierowej tuszem: *0590/65 | EABBB | ABB* [w kółku].

Autentyczność obrazu skonsultowana z p. Andrzejem Szczepaniakiem – historykiem sztuki, kuratorem wystaw, dyrektorem wykonawczym Galerii Starmach, redaktorem m.in. wydanych przez Skirę albumów *Henryk Stażewski* (2018), *Jerzy Nowosielski* (2019).

🌻 180 000 zł

estymacja: 200 000 – 280 000

Obraz wystawiany, opisany i reprodukowany:

- San Marino, Palazzo del Kursaal, *V Biennale Internazionale d'Arte Contemporanea della Repubblica di San Marino*, 31 VII – 30 IX 1965, kat. 3;
- *Malarstwo. Anna Güntner, Włodzimierz Kunz, Danuta Kluzka, Jerzy Nowosielski* [kat. wystawy], Kraków, BWA, 22 X – XI 1966, kat. 21, il. 5 cz.-b.;
- *Jerzy Nowosielski* [kat. wystawy], Galeria Śląska ZPAP, Gliwice, 17 I – 5 II 1967, il. 6 cz.-b.;
- Lublin, BWA, 19 III – 5 IV 1967;
- *Jerzy Nowosielski* [kat. wystawy], Pawilon Wystawowy BWA, Kraków, 19 I – 17 II 1974, il. 5 cz.-b.;
- *Jerzy Nowosielski* [kat. wystawy], Muzeum Narodowe w Poznaniu, 1993, il. II 59, kat. I. 113, s. 170;
- *Jerzy Nowosielski*, Muzeum Narodowe we Wrocławiu, 25 VI – 19 IX 1993;
- *Jerzy Nowosielski*, Zachęta Państwowa Galeria Sztuki, Warszawa 4 X – 1 XI 1993;
- Agata Ławniczak, *Znak w górach*, TVP Poznań 1995 (obraz pojawia się w filmie poświęconym twórczości Jerzego Nowosielskiego w 3'52");
- Mieczysław Porębski, *Znak w górach*, w: Mieczysław Porębski, *Nowosielski*, Kraków 2003, s. 186-187.

W latach 50. i 60. pojawiają się w twórczości Jerzego Nowosielskiego syntetyczne pejzaże, w których – w charakterystyczny dla siebie sposób – łączy artysta elementy sztuki figuratywnej i abstrakcji. Kubizowane formy zaczerpnięte z natury, scalane są typowym dla ikony płaszczyznowym ujęciem całości. O górskich pejzażach Nowosielskiego pisał Andrzej Kostołowski: *Wśród elementów krajobrazowych góry wydają się mieć znaczenie szczególne. To one przecież są i najbardziej wyniosłe, i graniczą z niebem. (...) Jak wiadomo, malarstwo chrześcijaństwa wschodniego utrwaliło znakowy charakter skał w na wpół zgeometryzowanych układach brył, ze szczególnym podkreśleniem form trapezoidalnych. Artysta z upodobaniem i mistrzostwem maluje takie spirytualne góry* [cyt. za: A. Kostołowski, *Między niebem i ziemią*, w: *Jerzy Nowosielski*, Katalog wystawy, Muzeum Narodowe w Poznaniu 1993, s. 65-66].

Znak w górach pojawia się w filmie o tym samym tytule, nakręconym przez Agatę Ławniczak w 1995. W tekście o tym dziele, pisał Mieczysław Porębski: *„Znak w górach” to tytuł obrazu Jerzego Nowosielskiego, namalowanego dość dawno, przed trzydziestu laty, w roku 1965. Niewielki, bardzo prosty. Tło wypełnia brunatno-zielone pasmo, zniżające się załomem ku środkowi, jakby pod naporem błękitnego nieba, które chciało być bliżej ziemi, przykryć ją ochronnym kloszem nieskończoności jak rozświetloną latarnią cerkiewki, gdzieś w górach właśnie. „Czy to góra, czy zasłona?” – pytała kiedyś Joanna Pollakówna. I góra, i Zasłona, jak wszystko, co maluje Nowosielski. A Znak? Znak to niewielki kwadracik w oranżowym obramowaniu u podnóża owej kryjącej tajemnicę Zasłony. Znak czego? Czyjejs osobnej, chłonna odgórną Jasność błękitu, obecności? Bliżej biegnie skądś dokądś oranżowa steczka. Ten właśnie niewielki obraz otwiera całą suitę następných, które (...) będą przesuwac nam się przed oczyma w poświęconym artyście filmie (...) Agaty Ławniczak.*



212 STANISŁAW BAJ

(Dołhobrody n/Bugiem 1953, mieszka w Warszawie i Dołhobrodach)

MATKA. MODLITWA, 2003/2015

olej, płótno, 120 x 90 cm

sygn. p.d.: S. Baj

sygn. na odwr. p.g.: Stanisław Baj | Matka | Modlitwa | 2003 | 2015

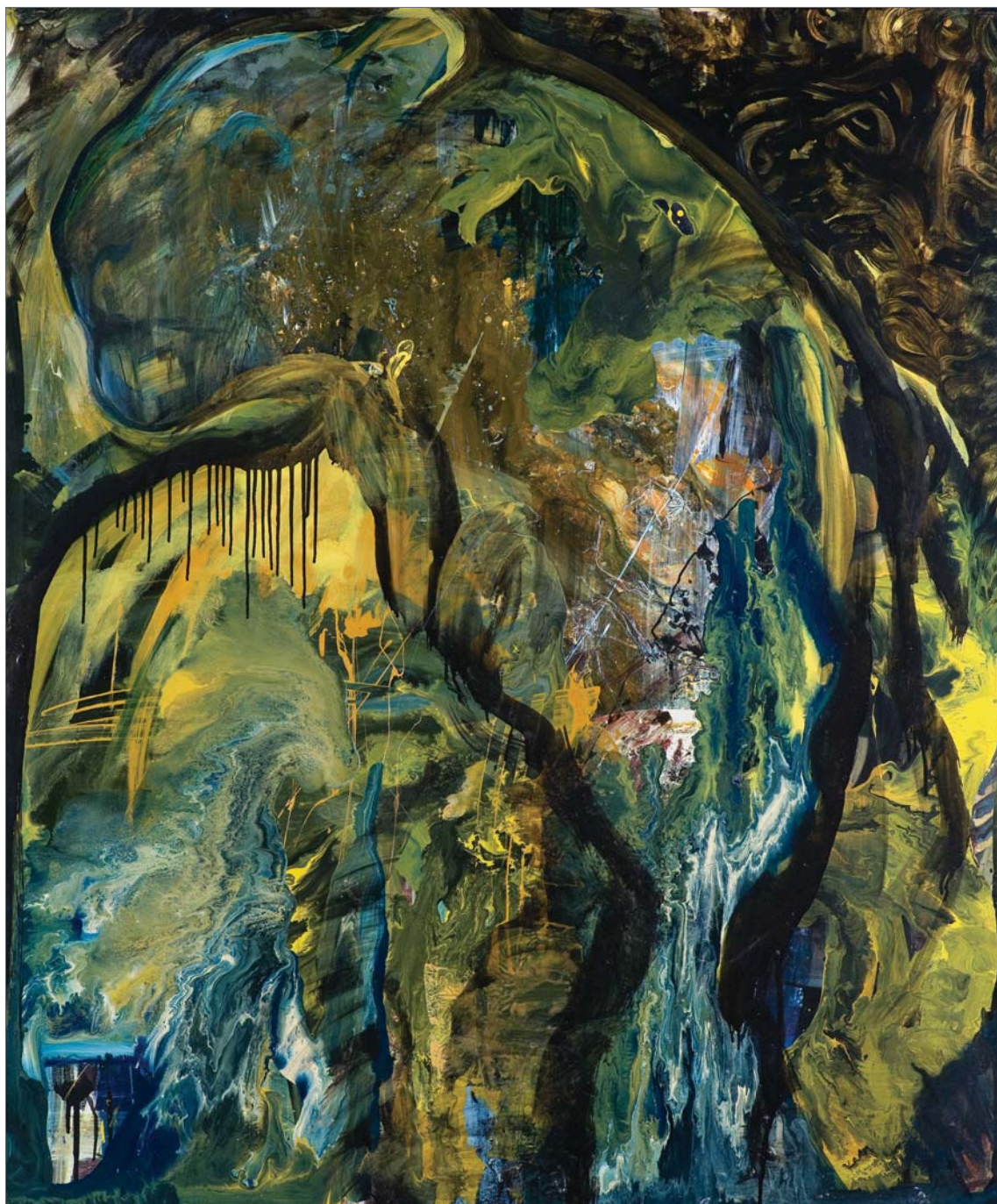
♣ 48 000 zł

estymacja: 55 000 – 75 000

Ważnym nurtem w malarstwie Stanisława Baja, oprócz pejzażu rzeki Bug, jest portret. Artysta uwidacznia na płótnach mieszkańców rodzinnej wsi Dołhobrody, sąsiadów, znajomych, jednak najczęściej portretuje matkę. Na przestrzeni czterdziestu lat stworzył ponad trzysta jej wizerunków. Marię Baj malował w kuchni, przy stole, przy stodole, przy płocie czy – jak na naszym obrazie – w trakcie modlitwy. *Tak rozbudowana malarska opowieść o matce – pisała Anna Wachta – jest wzruszającym ewenementem w historii malarstwa. Matka przez jej najliczniejszą i nadludzką obecność na obrazach, staje się najważniejszym obiektem – symbolem figuratywnego malarstwa Baja. Matka – jedyny pewny i niewybieralny element ludzkiego życia. Jest prostą linią trwania, której jesteśmy przedłużeniem. Matka starzeje się i umiera, ale nie znika: trwa biologicznie w swoim jedynym synu i patrzy z setek jego obrazów. Życie trwa.* (Anna Wachta, *Przyczynek do biografii Stanisława Baja*, w: *Stanisław Baj*, Olszanica 2023, s. 37)

W innym miejscu, autorka wskazuje na element przemijania w twórczości Baja, a także na środki wyrazu, którymi posługuje się ten artysta: *Seria portretów matki to wyjątkowe w malarstwie studium przemijania, dowód na współbycie w czasie, trwanie i gaśnięcie. Starość ma tu swoje zmęczenie i godność. Twarze są ekspresyjne, często oderwane od ciała, lewitujące, jaśnieją w ciemności. (...) Nie interesuje go, czym człowiek patrzy, tylko jak. Nie maluje oczu – maluje spojrzenie. Wyraz. Do skutku szuka „wewnętrznego rytmu twarzy“, odczytuje „architekturę głowy“. Baj nie dopieszcza detalu, a jednak bez trudu poznalibyśmy jego modela w tłumie. W każdym pociągnięciu jego pędzla mieszka – w różnych proporcjach – zarówno blask, kolor, jak i mrok. (...) Obrazy Baja mają jeszcze jeden nieuchwytny walor: blask. Trudno go zdefiniować, ale instynktownie potrafimy go odróżnić od innych efektów optycznych. Blask bije od świętych. Blask bije z obrazów Baja, nawet tych najmroczniejszych.* (Anna Wachta, *Baj. Malarstwo*, Olszanica 2022, s. 8-9)





213 EDYTA HUL

(Dobre Miasto 1986, mieszka w Warszawie)

ZWIERZĘ 14-19, 2014

olej, emalia, płótno, 120 x 100 cm

sygn. na odwr. na pł. p.d.: *EDYTA HUL | 2014 GDAŃSK | „ZWIERZĘ 14-19“*

♣ 8 000 zł

estymacja: 10 000 – 15 000

214 JACEK SIENICKI

(Warszawa 1928 – Warszawa 2000)

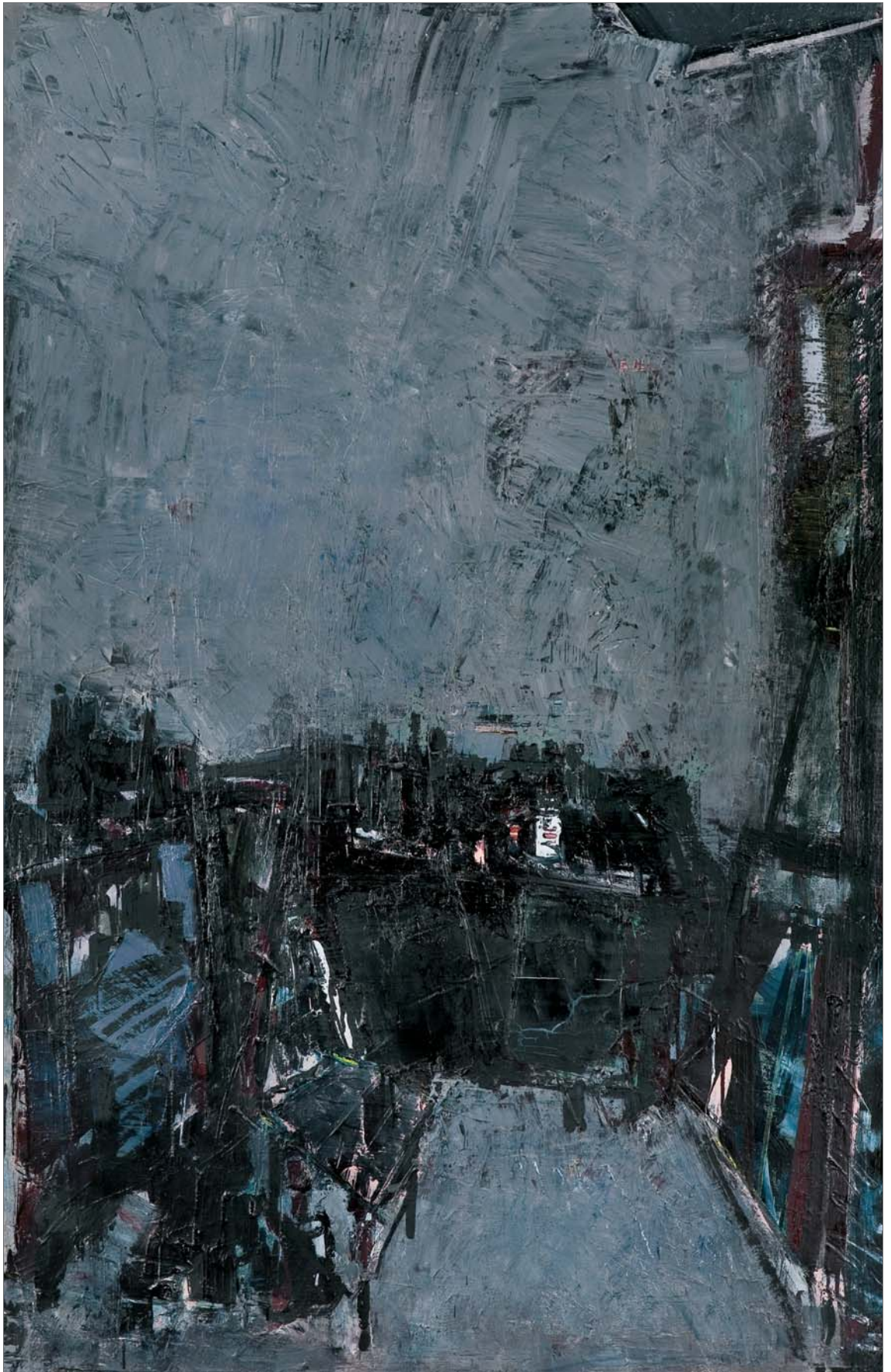
WNĘTRZE, 1984

olej, płótno, 147 x 97 cm

sygn. na odwr. na płótnie p.g.: *Jacek | Sienicki | „wnętrze“ | ol pł 1984*, l.g. nalepka galerii Milano w Warszawie

* ♣ 40 000 zł

estymacja: 50 000 – 70 000







215 JERZY NOWOSIELSKI

(Kraków 1923 – Kraków 2011)

AKT, 1994

tusz pióro, papier kremowy

46,3 x 36,8 cm (w świetle passe-partout)

sygn. l.g. pionowo: *JERZY NOWOSIELSKI 94*

* ♣ 14 000 zł

estymacja: 16 000 – 20 000

216 JAN LEBENSTEIN

(Brześć Litewski 1930 – Kraków 1999)

LES DEUX AGES (Dwa okresy w życiu kobiety), 1971

tusz pióro, prósz, gwasz, papier, 59,5 x 73,5 cm

sygn. białym gwaszem l.d.: *Lebenstein 71*

na odwr. na podkładzie tekt. dłg. p.g.: „*Les deux Ages*“

Na odwrocie oprawy l.d. nalepka z nadrukiem Galleria

il Fauno | [adres i tel. w Turynie] i danymi pracy (ma-

szynopis), obok nalepka z okrągłą pieczęcią z napisem

w otoku: ARTE MODERNA, w śr.: IL | PUNTO | TORINO |

CAUCE [?] LIGURE oraz numerem flamastrem: 0977,

w l.d. rogu nalepka z numerem letrasetem: 323

* ♣ 18 000 zł

estymacja: 20 000 – 30 000



217 JAN LEBENSTEIN

(Brześć Litewski 1930 – Kraków 1999)

FIGURA, 1962

gwasz, papier brązowy czerpany, 43,5 x 33,3 cm
sygn. tuszem p.d.: *LEBENSTEIN 62*

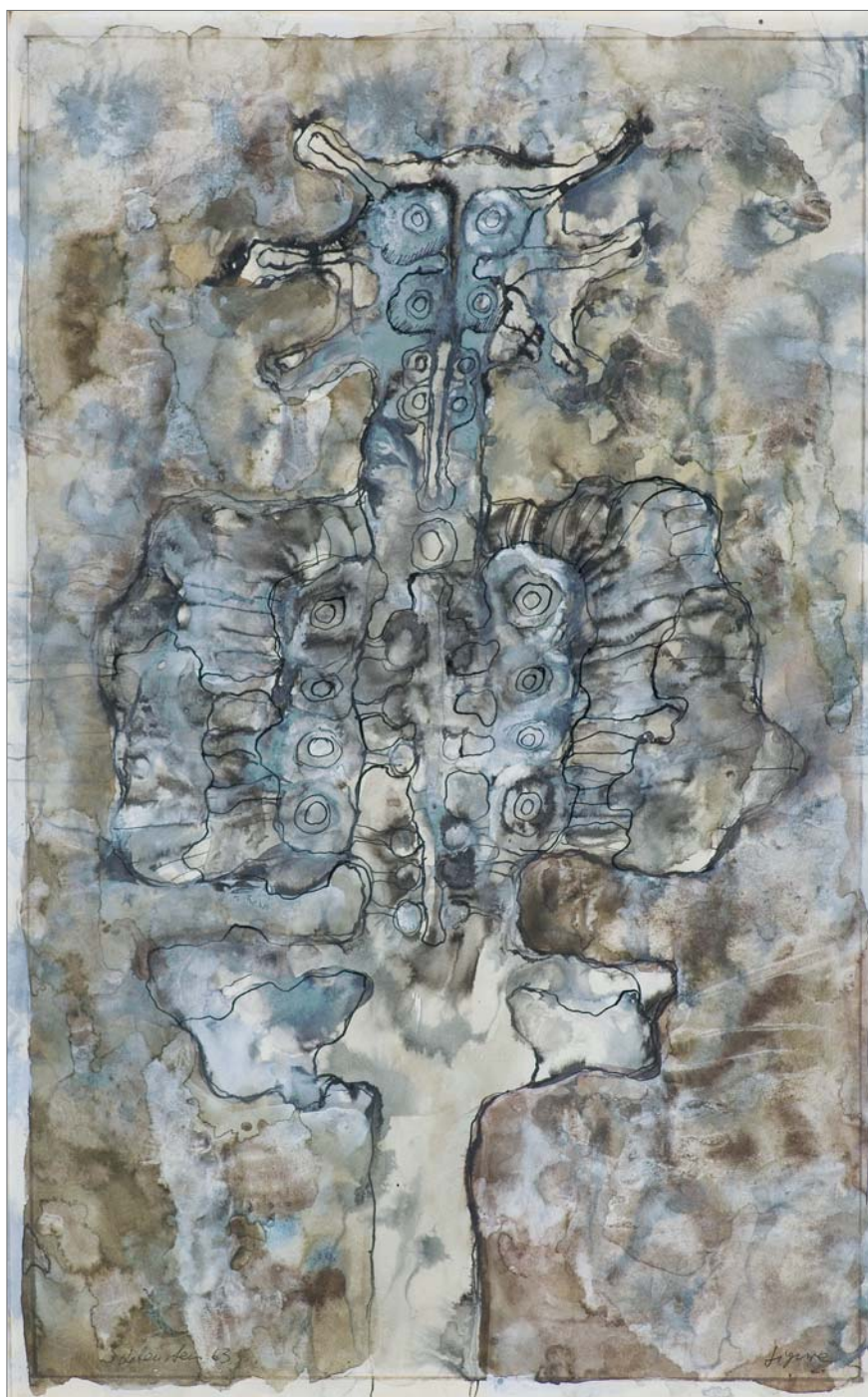
✪ 14 000 zł

estymacja: 16 000 – 20 000

Pochodzenie:

(dot. obu prezentowanych *Figur*)

- Kolekcja Artura Lejwy (1895-1972) – marszanda i kolekcjonera prowadzącego od 1953 Galerie Chalette w Nowym Jorku. W latach 1960-1965 współpracował z Janem Lebensteinem sprzedając liczne prace na papierze i blisko czterdzieści płócien artysty.
- Kolekcja prywatna Nowy Jork.



218 JAN LEBENSTEIN

(Brześć Litewski 1930 – Kraków 1999)

FIGURA, 1963

tusz pióro, akwarela, papier, 53,8 x 34 cm
sygn. dłg. l.d.: *Lebenstein 63*, p.d.: *figure*

✦ 18 000 zł

estymacja: 20 000 – 24 000

219 JAN LEBENSTEIN

(Brześć Litewski 1930 – Kraków 1999)

LA COURSE PETRIFIEE (Bieg skamieniały), 1964

olej, płótno, 81 cm x 130 cm

sygn. p.d.: *Lebenstein 64*

Na odwr. na płótnie sygn. i napis: *Lebenstein | „La course petrifiée“ | 1964 | 60 M*

na pł. zawiniętym na krosno napis: *Le course petrifiée*

na płótnie dwie okrągłe pieczętki, na śr. listwie krosna niebieską farbą: 47.

♣ 100 000 zł

estymacja: 125 000 – 180 000

Obraz reprodukowany w:

– *Rozmowa z Janem Lebensteinem*, Jerzy Stajuda, „Współczesność“ 27 IV 1965,

s. 7, il. czarno-biała (pt. *Bieg skamieniały*).

Po międzynarodowym sukcesie, jaki odniosły cykle *Figur kreślonych* i *Figur osiowych* (1956-1960), wbrew wszelkim naciskom ze strony krytyki, Lebenstein poddał swoje dotychczasowe malarstwo całkowitej metamorfozie. Nastąpiła przemiana *Figur osiowych* w struktury horyzontalne. Do powstania *Bestiarium* przyczyniła się fascynacja Lebensteina galerią paleontologii w Jardin de Plantes w Paryżu. „*W Jardin des Plantes czułem tę realność, realność istnienia tych zwierząt. Nie chciałem w tym następnym etapie imitować czy małpować tego czy innego ichtiozaura, tylko była to rzeczywista metafora skamieniałego świata, świata nieistniejącego, świata, w którym jeszcze pomimo wszystko, tli się życie po dzień dzisiejszy*“. Powstało zadziwiające *bestiarium*. To – jak się wyraził zaprzyjaźniony z malarzem konserwator z Jardin des Plantes – *zwierzęta, których na ziemi nigdy nie było, ale które mogłyby ją zamieszkiwać. Prawdopodobieństwo owo leży w antropologicznym charakterze bestii*.

Wspomina artysta: *Zacząłem malować ‘zwierzęta’, inspirowane poprzez uprzednio robione notatki. Stwoży te zastygłe są w ruchu, może lepiej powiedzieć w skurczu. Zależało mi teraz na przedstawieniu w sposób żywy pewnych sytuacji, które ujmowałem symbolicznie, przedstawiając w swej relacji zarówno zwierzęta jak i ludzi. Nieważne czy relacja ta jest imaginowana, pochodzi z natury czy jest rzutowana z własnego wnętrza – musi być tylko prawdziwa. Nastąpiło tu właśnie połączenie świata zwierzęcego z ludzkim, co traktowane jest przeze mnie symbolicznie – zestawienie to służy mi do określenia sytuacji, które istnieją między ludźmi. Właściwie są to anegdoty opowiedane własnym językiem, a czasem i bełkotem.* (Łukasz Kossowski, *Jan Lebenstein [1930-1999]*, Warszawa 2006, s. 49)



220 ZDZISŁAW BEKSIŃSKI

(Sanok 1929 – Warszawa 2005)

BEZ TYTUŁU, 1983

olej, płyta, 86 x 72 cm (w św. ramy)

sygn. na odwr. na płycie: *BEKSIŃSKI 1983*

♣ 500 000 zł

estymacja: 600 000 – 800 000

Obraz reprodukowany:

- Strona internetowa Archiwum promocji sztuki Zdzisława Beksińskiego;
- Strona internetowa Dmochowski Gallery NET (Wirtualne Muzeum).

Bliskie estetyce horroru wariacje na temat ludzkiej postaci – senne zjawy, upiory z zaświatów i antropoidalne twory – tworzą charakterystyczny repertuar bohaterów obrazów Zdzisława Beksińskiego. Podobnie jak słynne metafizyczne pejzaże, były plastyczną projekcją wizji artysty, który wielokrotnie podkreślał, że pragnie malować tak, jakby „fotografował marzenia i sny“. Tadeusz Nyczek, znawca twórczości „Beksa“, tłumaczył, jak wyglądała ta artystyczna deklaracja w praktyce:

Otóż jest to malowanie na granicy realności. Czasem granica bywa przekraczana w stronę większego prawdopodobieństwa wyglądu ludzi i przedmiotów, czasem podobieństwo do natury staje się bardzo odległe. Bywa wreszcie, że ten sam przedmiot, ta sama postać zawiera jednocześnie cechy prawdopodobieństwa i czystej fantazji. Przykład pierwszy z brzegu: ręce ludzkie. Ich normalność zdaje się nie podlegać dyskusji. Dłonie mają pięć palców, palce – paznokcie... A przecież nie są to ręce całkiem realne. Dłonie są zawsze jakby trochę większe niż nakazuje proporcja biologiczna, żyły nabrzmięte bardziej niż wynika to z wieku bądź wysiłku, nadgarstek i przedramię malowane są już niemal umownie. Poprawność anatomiczna jest najczęściej tylko punktem wyjścia, artystę interesuje raczej sam gest i wyraz (T. Nyczek, *Zdzisław Beksiński*, Arkady Warszawa 1989, s. 14-15).

Kompozycja z 1983 roku zdaje się w pełni potwierdzać słowa krytyka. Przytroczone do stelażu ciało kreatury to pseudoanatomiczna platanina ścięgien i kości ujęta na tle posępnego, apokaliptycznego krajobrazu. Elementy realne mieszają się tutaj z fantastycznymi: zapięte poły płaszczka, warstwa gęstej pajęczyny okrywająca korpus, wielopalczaste dłonie splecione w dramatycznym uścisku, siatka żył. W latach 80. powtarzający się motyw ludzkiej postaci stawał się też coraz częściej punktem wyjścia do rozważania problemów czysto malarskich – pracy nad formą i kolorem. Tym razem efektem warsztatowych zmagani był mistrzowskie opracowanie skali błękitnej dominanty, która imponująco rozpina się od głębokiego granatu po fosforyzujący turkus.



221 ZDZISŁAW BEKSIŃSKI

(Sanok 1929 – Warszawa 2005)

Q9, 1999-2000

olej, płyta, 132 x 98 cm

sygn. na odwr. na płycie: *BEKSIŃSKI Q9*

p.g. nalepka z informacją jak przechowywać i konserwować obraz

♣ 500 000 zł

estymacja: 600 000 – 800 000

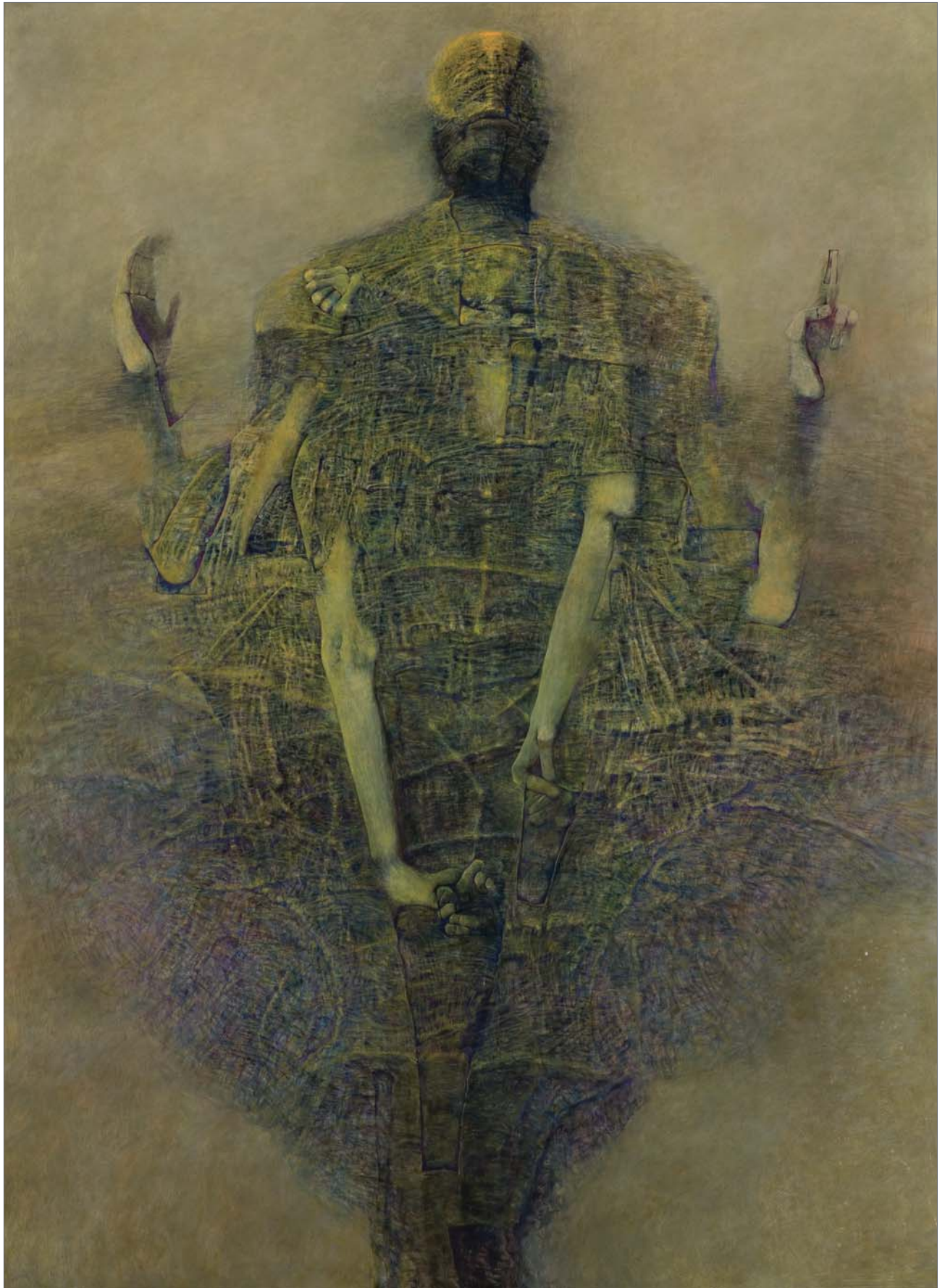
Obraz reprodukowany i opisany:

– *Beksiński 2*, BoSz 2002, il. barwna, s. 77.

Przedstawienie ujętej frontalnie, monumentalnej postaci powstało w dojrzałym okresie twórczości Zdzisława Beksińskiego. W latach 80. wielowątkowe metafizyczne pejzaże ustąpiły miejsca pojedynczym motywom poddawanych różnym wariacjom. Najchętniej przetwarzaną była postać ludzka, która przestała pełnić funkcję upiornego bohatera „teatryku grozy“ przybierając coraz bardziej syntetyczne, wymagające warsztatowo formy. Ewolucję malarstwa „Beksa“ trafnie scharakteryzował Wiesław Ochman:

*W pewnym okresie nastąpiła u Beksińskiego diametralna zmiana w realizacji obrazu. Zaczął tworzyć jakby przestrzenną siatkę z misternie poprowadzonych linii, które stwarzają wrażenie trójwymiarowości. Nie ma tu mowy o żadnym światłocieniu. Ograniczył też paletę barw, zawężając ją do trzech, czterech kolorów, w rewelacyjny sposób stosując czerń i różne odcienie szarości. Znikła z prac fabuła, której przecież i tak było niewiele, pojawił się jeden element jako temat obrazu. Krzyż, postać, dwie splecione w nierealnym, a jednak prawdopodobnym dla wyobraźni uścisku, jakaś architektura, twarz, katedra, kroczące wprost na widza monumentalne i władcze postacie kobiet. (W. Ochman, Wstęp [w:] *Beksiński 2*, BoSz 2002, s. 6)*

W obrazie Q9 malarska materia jest już traktowana na nowych zasadach. Wyłaniająca się z nieokreślonego tła figura zachwyca wirtuozerią subtelnych przejść kolorystycznych, które budują jej objętość i monumentalizują. Chociaż z korpusu statuy wystają gestykulujące ręce, typowe dla układów mechaniczno-kostnych spotykanych w obrazach z lat 80., jest to doskonały przykład realizacji tzw. „własnej formy“ Beksińskiego. W jednym z wywiadów mówił: *Idę w kierunku większego uproszczenia tła, a równocześnie znacznej deformacji postaci, które są namalowane bez tzw. światłocienia naturalistycznego. Właściwie chodzi mi o stworzenie jakiejś własnej formy. Chodzi o to, żeby na pierwszy rzut oka było widoczne, że jest to obraz zrobiony przeze mnie (Liczba jego 66, Beksiński w rozmowie z C.A. Skrobałą, „Dziennik Polski“ nr 298-1, 28 XII 1995)*. Patrząc na prezentowane w katalogu dzieło nie ma wątpliwości, że Mistrzowi się to w pełni udało.





222 JERZY TCHÓRZEWSKI

(Siedlce 1928 – Warszawa 1999)

BESTIA III, 1988

akryl, tempera, papier, 54,5 x 69 cm

sygn. l.d. białą farbą: *J. Tchórzewski 88*

sygn. na odwr. tuszem śr.d.: *J. Tchórzewski 88* |

„BESTIA“ [oł.] III | akryl – tempera

♣ 20 000 zł

estymacja: 25 000 – 30 000

Obraz reprodukowany:

– *Cierpienie formy: Jerzy Tchórzewski Malarstwo* (katalog raisonné wersja online; <https://jerzytchorzewski.com/pl/katalog/107935>).

223 JERZY TCHÓRZEWSKI

(Siedlce 1928 – Warszawa 1999)

SKRZAT, 1988

akryl, papier, 100 x 70 cm

sygn. białą farbą l.d.: *J. Tchórzewski 88*

sygn. na odwr. śr.d.: *J. Tchórzewski 88* | „SKRZAT“ | akryl,

na wys. tytułu dopisane oł. liczby, l.: 9 [leżąca], p.: 34

♣ 28 000 zł

estymacja: 30 000 – 40 000

Obraz reprodukowany:

– *Cierpienie formy: Jerzy Tchórzewski Malarstwo* (katalog raisonné wersja online; <https://jerzytchorzewski.com/pl/katalog/107956>).





224 ALFRED LENICA

(Pabianice 1899 – Warszawa 1977)

NOWY ŚRODEK 33, 1961

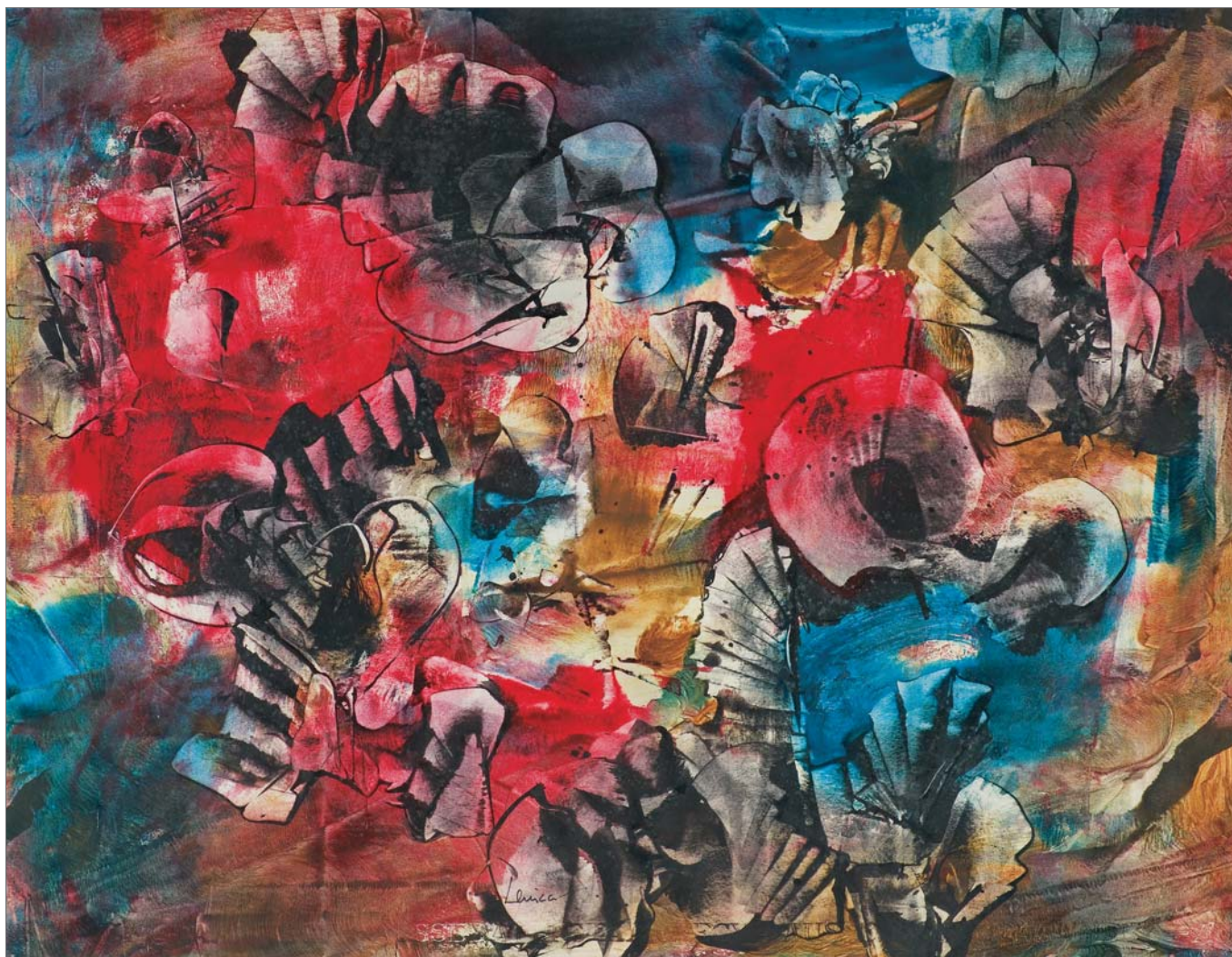
tusz, gwasz, technika własna, papier milimetrowy
41,6 x 59 cm

sygn. p.d.: *Lenica*

sygn. na odwr. oł.: *Lenica | Warszawa | 1961 | Nowy środek 33*

♣ 15 000 zł

estymacja: 16 000 – 20 000



225 ALFRED LENICA

(Pabianice 1899 – Warszawa 1977)

KOMPOZYCJA, 1967

gwasz, akwarela, tusz, technika własna, papier z suchą pieczęcią, 49,2 x 64,2 cm (w świetle passe-partout)

sygn tuszem śr. d.: *Lenica*

sygn. na odwr. p.g.: *ALenica | 1967 | Warszawa-PARIS*

♣ 15 000 zł

estymacja: 16 000 – 20 000

226 JAN DOBKOWSKI

(Łomża 1942, mieszka w Warszawie)

WIOSENNE OCZEKIWANIE, 1996-1997

akryl, płótno, 147.5 x 98 cm

sygn. p.d.: Jan Dobkowski 1996-97

sygn. na odwr.: Jan Dobkowski | „WIOSENNE OCZEKIWANIE“ | 1996-97 r. |

AKRYL | 148 x 99 cm

♣ 210 000 zł

estymacja: 240 000 – 260 000

W moich obrazach staram się wymieszać elementy roślinne, zwierzęce i ludzkie, pokazać bogactwo linii tych światów, które tworzą jedną całość. Chcę pokazać kipiące życie.

Jan Dobkowski w rozmowie z Elżbietą Dzikowską, *Polacy w sztuce świata*, Rosikon Press, Warszawa 2001, s. 40

Największy może we współczesnej sztuce polskiej smakosz ciała i wyraziciel jego zmysłowości prawie zawsze przebywa w pracowni: tworzenie – to nie tylko jego pasja, ale także największa radość i przyjemność. Żywiołowość, niesłychana witalność jego obrazów i rysunków, wszystkiego co wykreuje, nie jest wymyślone, zaprogramowane, a pochodzi z wewnątrz, z jego – Jana Dobkowskiego – świata, który tak bardzo intymny, pełny jest zarazem niezwyklej ekspresji. Delikatności i szaleństwa. Eksplozji i maksymalnego wyciszenia. Dyscypliny i instynktu. Światła, ale i mroku kiedy chce. Ale przede wszystkim – jak to wiedzą jego wielbiciel – to świat linii. Linia śladem myślenia powiada artysta. (...). Linia potrafi wyrazić wszystko i ona najbardziej określa jego sztukę, czyni ją natychmiast rozpoznawalną i jedyną.

Jan Dobkowski. *Orgie i tańce rytualne. Orgies and ritual dances*, wstęp Elżbieta Dzikowska, wyd. Adi-Art, Łódź 2001





227 WŁADYSŁAW JACKIEWICZ

(Podbrodzie na Wileńszczyźnie 1924 – Gdańsk 2016)

CIAŁO XVIII, 1983

olej, płótno, 69,5 x 55 cm

sygn. na odwr. na górnej listwie krosna:

W. JACKIEWICZ | CORPO XVIII/83

Pochodzenie:

Kolekcja prywatna, Mediolan.

Obraz wystawiany, opisany i reprodukowany:

– *Jackiewicz. Gdańsk – Mediolan – Warszawa* (katalog wystawy), Galeria Domu Aukcyjnego Agra-Art, Warszawa 19 VII – 31 VIII 2024, kat. 23, il. barwna, s. 54.

♣ 18 000 zł

estymacja: 22 000 – 30 000



228 WŁADYSŁAW JACKIEWICZ

(Podbrodzie na Wileńszczyźnie 1924 – Gdańsk 2016)

CIAŁO XV, 1983

olej, płótno, 150 x 120 cm; sygn. p.d.: *Jack | 83*
sygn. na odwr. na górnej listwie krosna: *W. JACKIEWICZ*
CORPO XV/83 | 150 x 120

♣ 24 000 zł

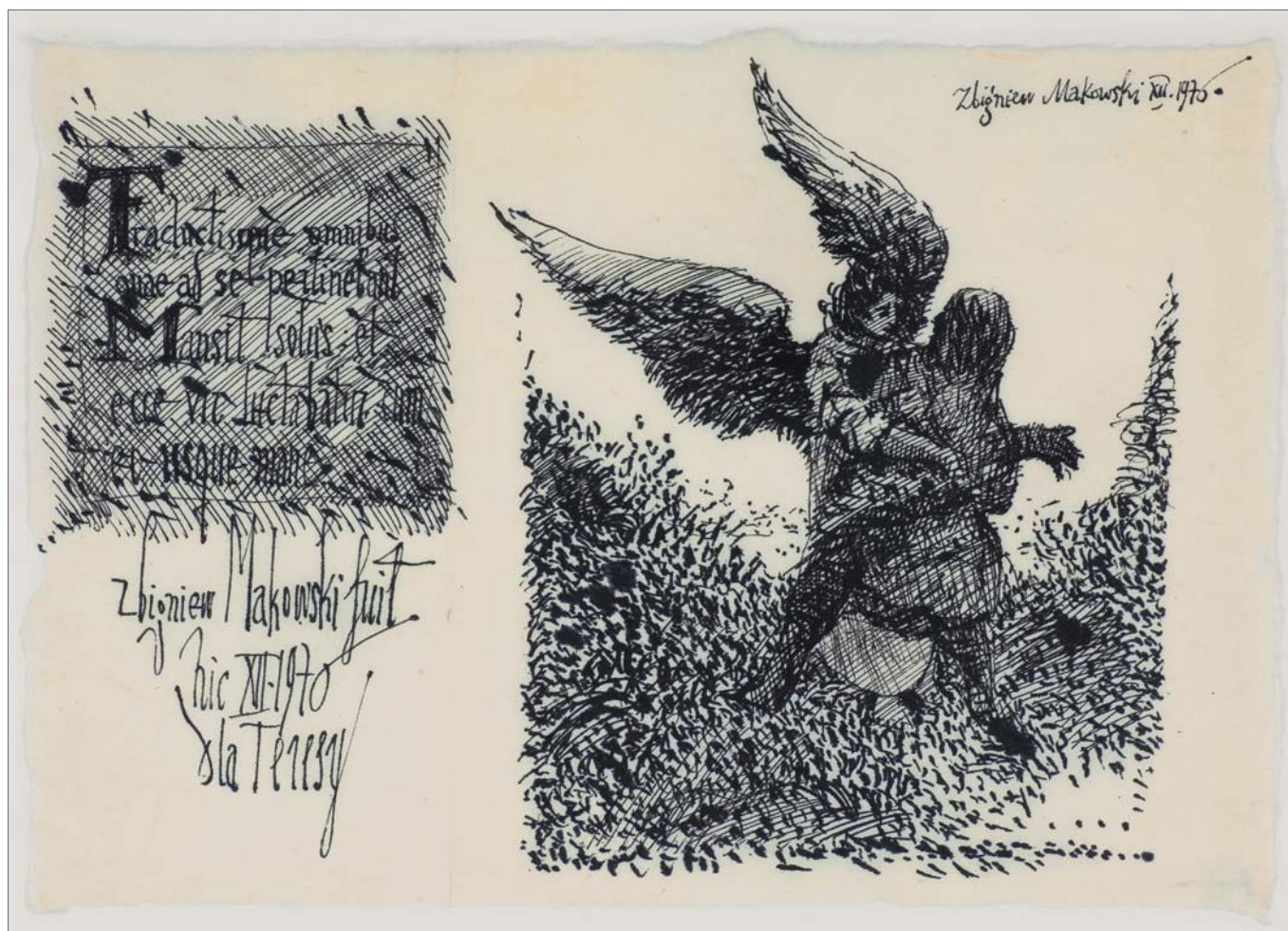
estymacja: 26 000 – 35 000

Pochodzenie:

Kolekcja prywatna, Mediolan.

Obraz wystawiany, opisany i reprodukowany:

– *Jackiewicz. Gdańsk – Mediolan – Warszawa* (katalog wystawy), Galeria Domu Aukcyjnego Agra-Art, Warszawa 19 VII – 31 VIII 2024, kat. 22, il. barwna, s. 52.



229 ZBIGNIEW MAKOWSKI

(Warszawa 1930 – Warszawa 2019)

ŻYCZENIA ŚWIĄTECZNE, XII 1976 (SKŁADANKA)

tusz pióro, papier chiński kremowy, 20,7 x 30,5 cm
sygn. p.g.: *Zbigniew Makowski XII.1976.*

Kompozycja dwudzielna, papier załamany pionowo w ok. 1/3 szerokości. Na lewym fragmencie składanki napis łaciński podpisany: *Zbigniew Makowski fuit | hic XII.1976 | dla Teresy.* Po prawej scena walki człowieka (Jakuba?) z aniołem.

♣ 6 000 zł

estymacja: 7 000 – 9 000

Pochodzenie (dot. *Życzeń... i Kompozycji z Ledą...)*:

Kolekcja historyk sztuki Teresy Sowińskiej (1940-2023), autorki wielu publikacji i wystaw, zawodowo związanej z warszawską „Zachętą“.

230 ZBIGNIEW MAKOWSKI

(Warszawa 1930 – Warszawa 2019)

KOMPOZYCJA Z „LEDĄ Z ŁABĘDZIEM“ LEONARDA DA VINCI, 1980

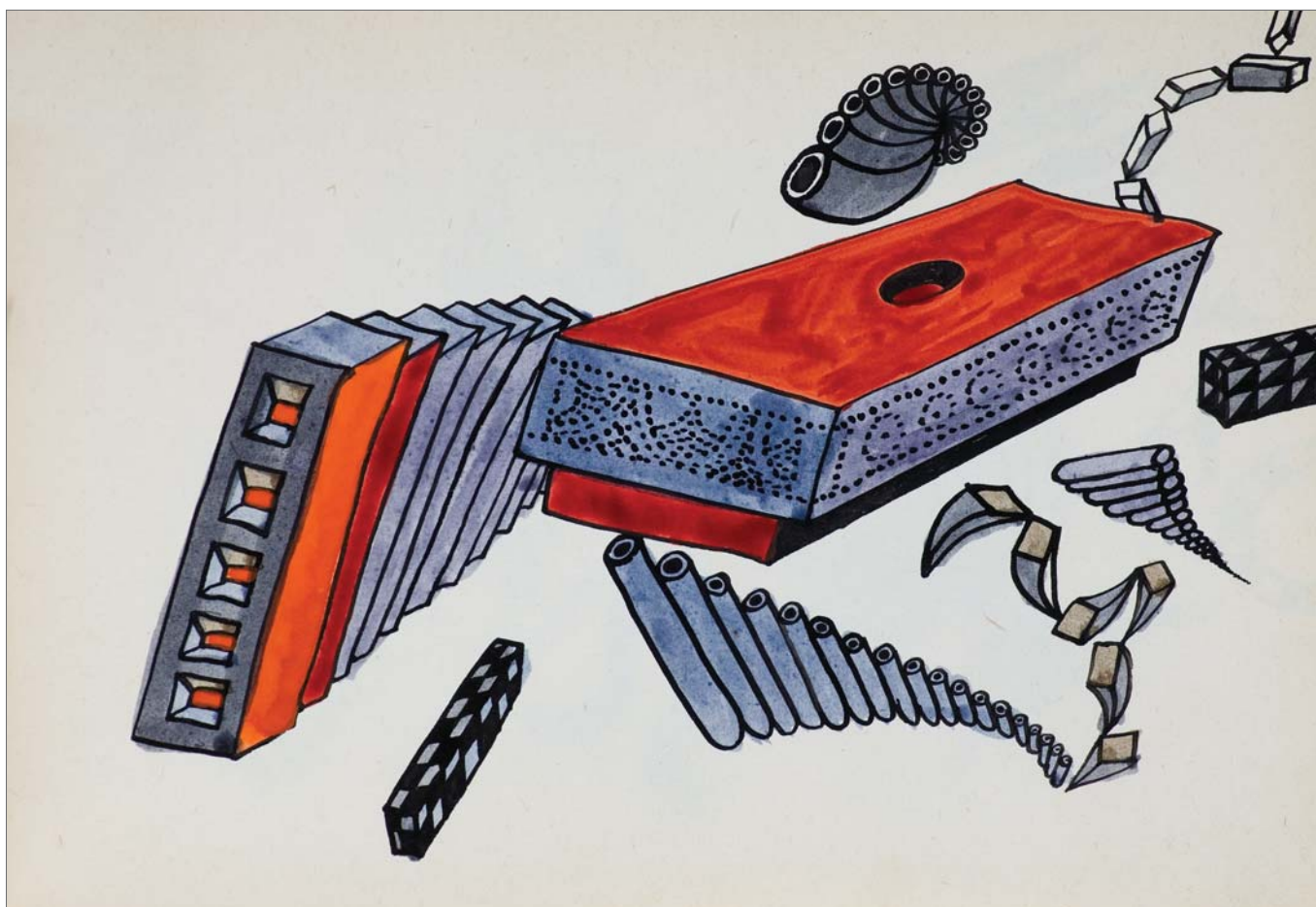
tusz pióro, akwarela, papier
78 x 57,5 cm (w świetle passe-partout)
sygn. tuszem l.g.: *Zbigniew Makowski | 1980*, odbita metodą odcisku na pozostałych częściach kompozycji

Kompozycja złożona z czterech kadrów powstałych przez złożenie papieru wzdłuż osi pionowej i poziomej. Rysunek części l.g. powtarza się w odbiciu lustrzanym na części l.d., podobnie rysunek części p.g. – na części p.d. (obie pionowe kolumny kompozycji różnią się szczegółami, zwłaszcza na osi poziomej).

♣ 8 000 zł

estymacja: 10 000 – 15 000





231 ZBIGNIEW MAKOWSKI

(Warszawa 1930 – Warszawa 2019)

SZKICOWNIK, 1963-1978

tusz, akwarela, ołówek, kredki, papier krem., kartki 14 x 20,2 cm

Notatnik 100-kartkowy w oprawie płóciennej z nadrukiem na pierwszej stronie okładki: *Pamiętnik*.

Zawiera 90 stron zarysowanych, w większości są to szkice lub elementy używane przez artystę w kompozycjach malarskich (ornamenty, znaki, bryły, figury geometryczne, pojedyncze przedmioty). Pierwsza rozkładówka zawiera dedykację i sygnaturę tuszem, po lewej: *ofiarowane | Teresie. | V | 1978 | (jeśli będą komentarze tuszem, to do tej daty należy je odnieść [strzałka przerywaną linią do daty jw.], po prawej: Zbigniew Makowski | VI-VII 1963 | w Warszawie.*

♣ 10 000 zł

estymacja: 12 000 – 20 000

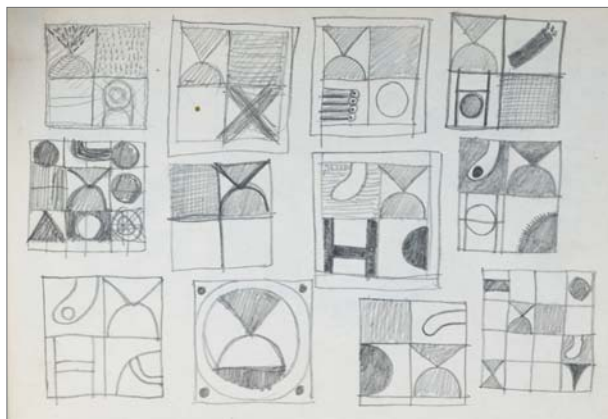
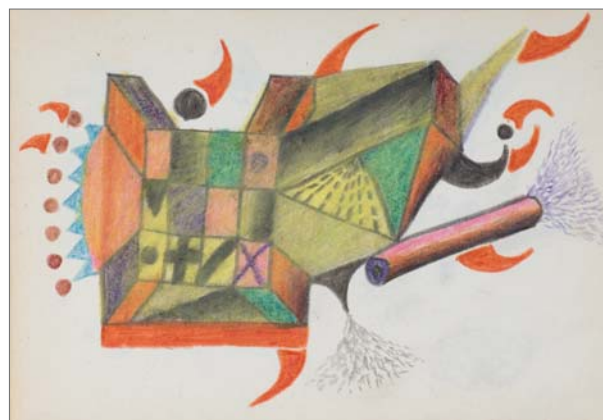
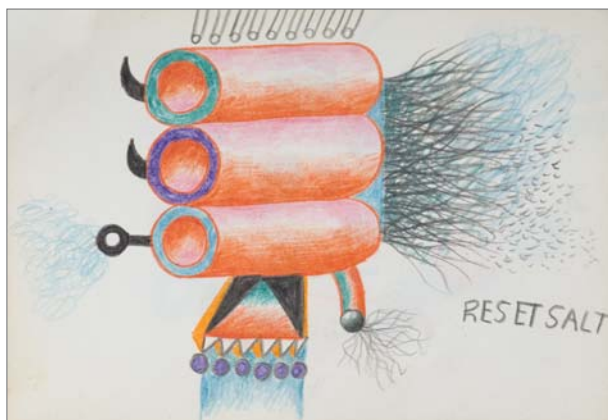
Pochodzenie:

Kolekcja historyk sztuki Teresy Sowińskiej (1940-2023), autorki wielu publikacji i wystaw, zawodowo związanej z warszawską „Zachętą“.

ofiarowane
 Teresie.
 1978

(jeśli będą komentarze tużem, to do tej daty należy je odnieść)

Zbigniew Makowski
 VI-VIII 1963
 w Warszawie







232 JÓZEF CZAPSKI

(Praga 1896 – Maisons-Laffitte 1993)

KOMÓDKA

ołówek, kredki, papier kremowy
16 x 11 cm

✪ 4 000 zł

estymacja: 6 000 – 10 000

Pochodzenie: kolekcja prywatna USA.

233 JÓZEF CZAPSKI

(Praga 1896 – Maisons-Laffitte 1993)

SIEDZĄCY NAD WODĄ

akwarela, ołówek, papier, 11 x 16,5 cm (w św. passe-partout)
w l.g. rogu fragment nieczytelnego napisu oł.

✪ 4 000 zł

estymacja: 6 000 – 10 000

Pochodzenie: kolekcja prywatna USA.



234 MAGDALENA ABAKANOWICZ

(Falenty k. Warszawy 1930 – Warszawa 2017)

OKO, 2008

tusz patyk, pędzel, papier

24,5 x 34,5 cm

sygn. p.d.: M. Abakanowicz 2008

♣ 9 000 zł

estymacja: 10 000 – 18 000

235 JACEK SEMPOLIŃSKI

(Warszawa 1927 – Łowicz 2012)

AUTOPORTRET (ŁAZARZ?), 1999

węgiel, olej, papier o fakturze tkaniny, 100 x 70 cm

sygn. na odwr. śr.: *Sempoliński 29.V. 99. | Autoportret / Łazarz?/*

Niepublikowany inwentarz obrazów J. Sempolińskiego zawiera cztery *Autoportrety* z podtytułem *Łazarz* (w tym dwa ze znakiem zapytania) z połowy 1999 roku. Charakteryzują się podobną do oferowanego obrazu kompozycją twarzy w ciasnym kadrze, na białym tle, z zaznaczonym fragmentarycznie obramowaniem.

♣ 12 000 zł

estymacja: 14 000 – 18 000



236 JERZY DUDA GRACZ

(Częstochowa 1941 – Łagów 2004)

NIEDZIELA 4, 1989

olej, płyta pilśniowa, 34,5 x 31,5 cm

sygn. l.d.: D · G · 1302/89

Na odwr. nalepka autorska z danymi obrazu,

powyżej: 19, poniżej nalepki pieczętka zezwolenia na wywóz za granicę.

♣ 40 000 zł

estymacja: 45 000 – 55 000

Motyw ubranej pierwszokomunijnie dziewczynki z gromnicą pojawiał się w obrazach Dudy Gracza od lat 70. (por. *Pamiętka z prewentorium*, 1977; *Niedziela I*, 1977). Mała mieszkanka polskiej prowincji – upozowana niczym do pamiątkowego zdjęcia – była zawsze portretowana na tle malowniczego krajobrazu. W wersji z 1989 roku artysta nadał jej twarzy swoje własne rysy tworząc wyjątkowy kryptoportret. Przedstawia się w nim niejako w roli współuczestnika małomiasteczkowej obyczajowości. Sam podkreślał w jednym z wywiadów: *Ci wszyscy ludzie z moich obrazów – chudzi i grubi, prominenci i robotnicy, koszmarnie staruszki i dziewczynki do pierwszej komunii, jak również te postacie, które pojawiły się po roku 1980 – to wszystko jest nieustający ciąg autoportretów. Wszędzie tam jestem ja.* (Co jest w środku Dudy-Gracza, rozm. przepr. T. Kucharski, „Tu i teraz“, nr 30, 1982)





237 TADEUSZ DOMINIK

(Szymanów 1928 – Warszawa 2014)

PEJZAŻ, lata 80. XX w.

akryl, płótno, 46 x 55 cm

sygn. p.d.: *Dominik*

na odwr. na płótnie pieczętka zezwolenia na wywóz
za granicę z podpisem

✪ 24 000 zł

estymacja: 28 000 – 35 000

238 MARIAN DĄBROWSKI

(Tczew 1927 – Koszalin 1995)

FORMY BIO URBANISTYCZNE 409, 1975

olej, płótno, 140 x 100 cm

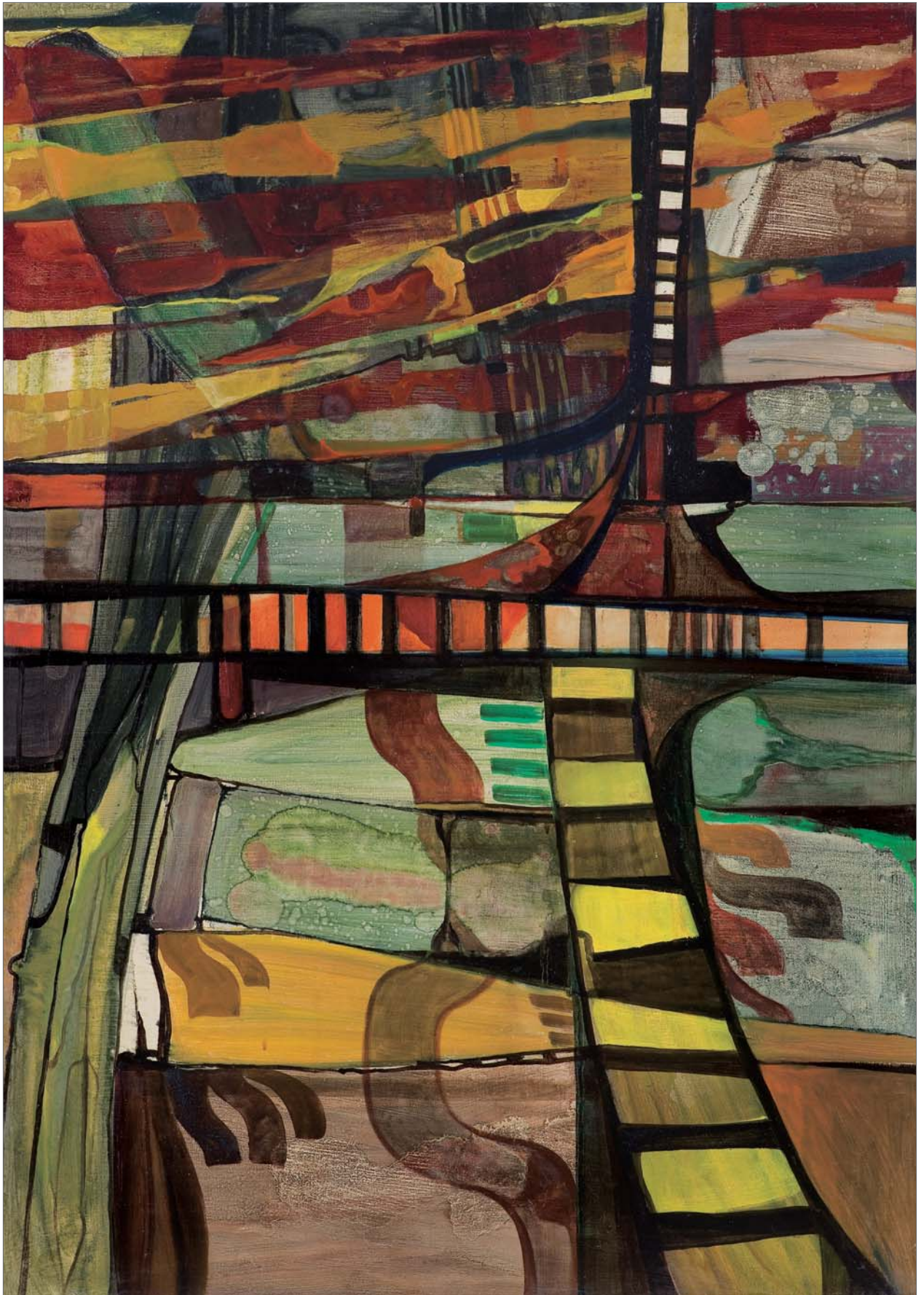
Na odwr. l.g. nalepka z sygn.: *MARIAN DĄBROWSKI |
KOMPOZYCJA FORMY – BIO – URBANIST. 409 | 100
x 139 | OLEJ*; p.g.: stempel – logo pleneru OSIEKI 75;
na g. listwie krosna napis dłg.: *FORMA 409 |
„URBANISTYCZNA“*.

8 000 zł

estymacja: 10 000 – 14 000

Obraz wystawiany:

– *Wystawa Malarstwa Mariana Dąbrowskiego*, Galeria
Sztuki Dom Kultury w Kołobrzegu, IV 1977; Galeria
Sztuki KMPiK w Toruniu, IX 1978.





239 JÓZEF WILKOŃ

(Bogucice koło Wieliczki 1930, mieszka w Zalesiu Dolnym)

ŻUBRY, 1964

gwasz, tusz pędzel, papier jasnobrązowy

38 x 60 cm (w świetle passe-partout)

sygn. tuszem p.d.: *JWilkoń | 1964*

l.g.: dedykacja: *Kochanemu Stefanowi | Deptuszewskiemu | JWilkoń | 5.V.1965*

♣ 12 000 zł

estymacja: 14 000 – 20 000

240 ZBIGNIEW MAKOWSKI

(Warszawa 1930 – Warszawa 2019)

MIREK Z MISIEM (replika), 1956-1977

akwarela, gwasz, papier, 47 x 28 cm (w św. passe-partout)

sygn. p.g.: *ZM 56 – replika 1977*

♣ 3 000 zł

estymacja: 5 000 – 12 000

Praca przedstawia 4-letniego syna artysty, Mirosława (ur. 1952), fotografa, projektanta i autora książek (m.in. *Podróż do środka mojego ojca. Aktywista Zbigniew Makowski (1946-1956)* (2020).

Pochodzenie:

Kolekcja historyk sztuki Teresy Sowińskiej (1940-2023), autorki wielu publikacji i wystaw, zawodowo związanej z warszawską „Zachętą“.





241 ZDZISŁAW BEKSIŃSKI

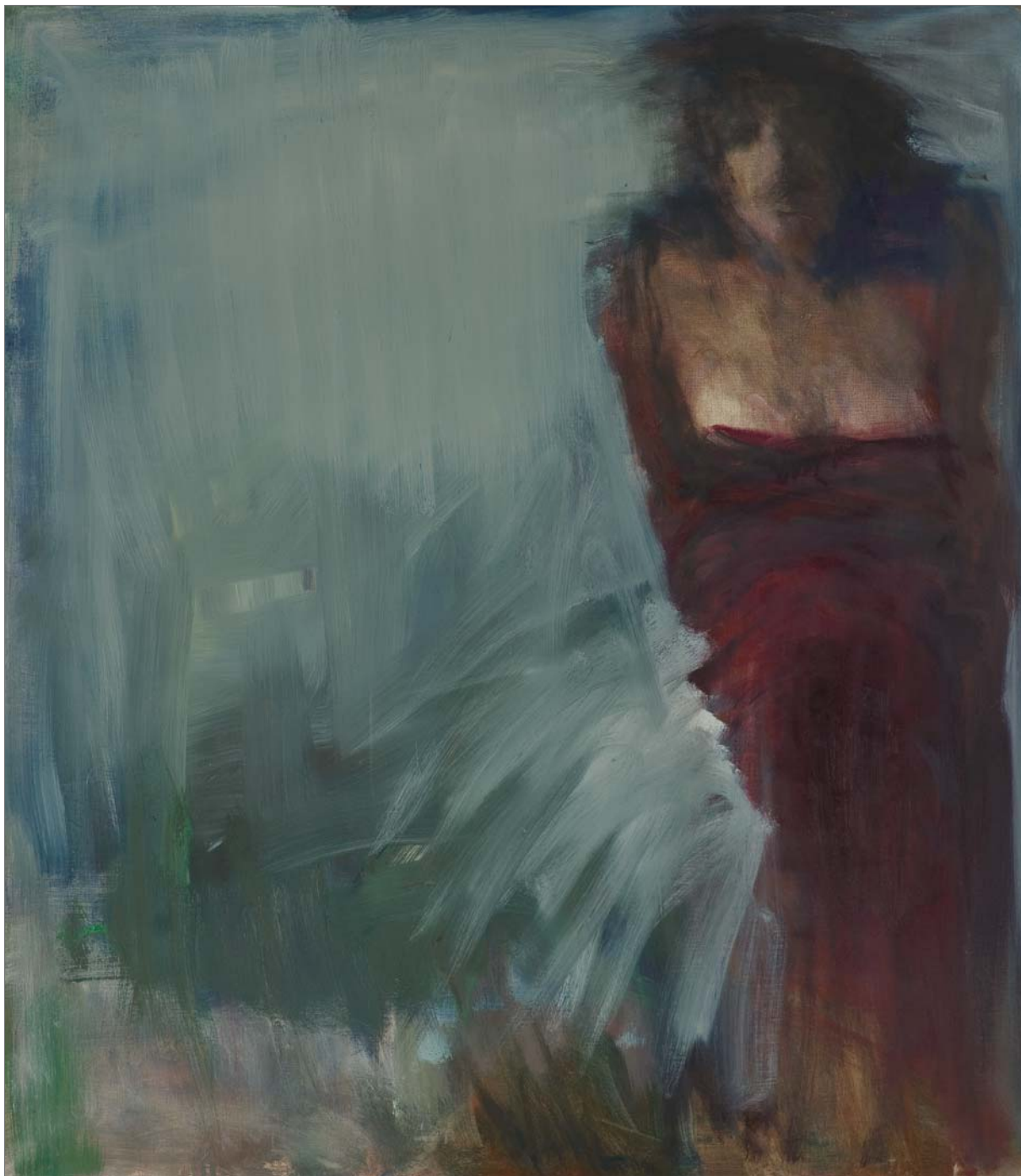
(Sanok 1929 – Warszawa 2005)

BEZ TYTUŁU, 2002

grafika komputerowa, papier, 36,2 x 28,4 cm
sygn. oł. pod ryc. l.: *BEKSiński 2002*, p.d.: 8/50

♣ 5 000 zł

estymacja: 6 000 – 12 000



242 ALICJA WAHL

(Warszawa 1932 – Konstancin Jeziorna 2020)

KOBIETA W CZERWONEJ SUKNI, przed 1982

olej, płótno, 99,5 x 88,5 cm; sygn. śr.d.: WAHL

na odwr. na płótnie śr.g.: pieczętka zezwolenia na wywóz za granicę

♣ 15 000 zł

estymacja: 17 000 – 20 000



243 STASYS EIDRIGEVIČIUS

(Medyniszki na Litwie 1949, mieszka w Warszawie)

GŁOWA, 1990

pastel, papier ciemnoszary, 65 x 50 cm; sygn. p.d.: *Stasys*

Na odwr. nalepka druk.: THE HAUSCHILDT FOUNDATION | No. 119 | STASYS |

This artwork is the exclusively property of | The Hauschildt Foundation (1973)

♣ 14 000 zł

estymacja: 16 000 – 24 000



244 JACEK YERKA

(Toruń 1952, mieszka koło Torunia)

JESIENNY POŁÓW, 2024

pastel, papier naklejony na tekturę, 50 x 59 cm

sygn. p.d.: YERKA 24

Jest zimno, wilgotno, sennie. Samotny rybak na środku stawu dawno już zasnął. Śni o tym, że jest uwięziony na swojej łódce i nie może się ruszyć. Otaczający go labirynt wysokich fortecznych murów jest równie przerażający, jak coraz grubsza warstwa rzęsy wodnej wokół wędki i sławika. Sytuacja beznadziejna, jak w niemal każdym moim przyzwoitym koszmarze sennym. Pozostaje tylko głośno krzyknąć i się obudzić.

15 000 zł

estymacja: 20 000 – 30 000

Jacek Yerka



245 TOMASZ SĘTOWSKI

(Częstochowa 1961, mieszka w Częstochowie)

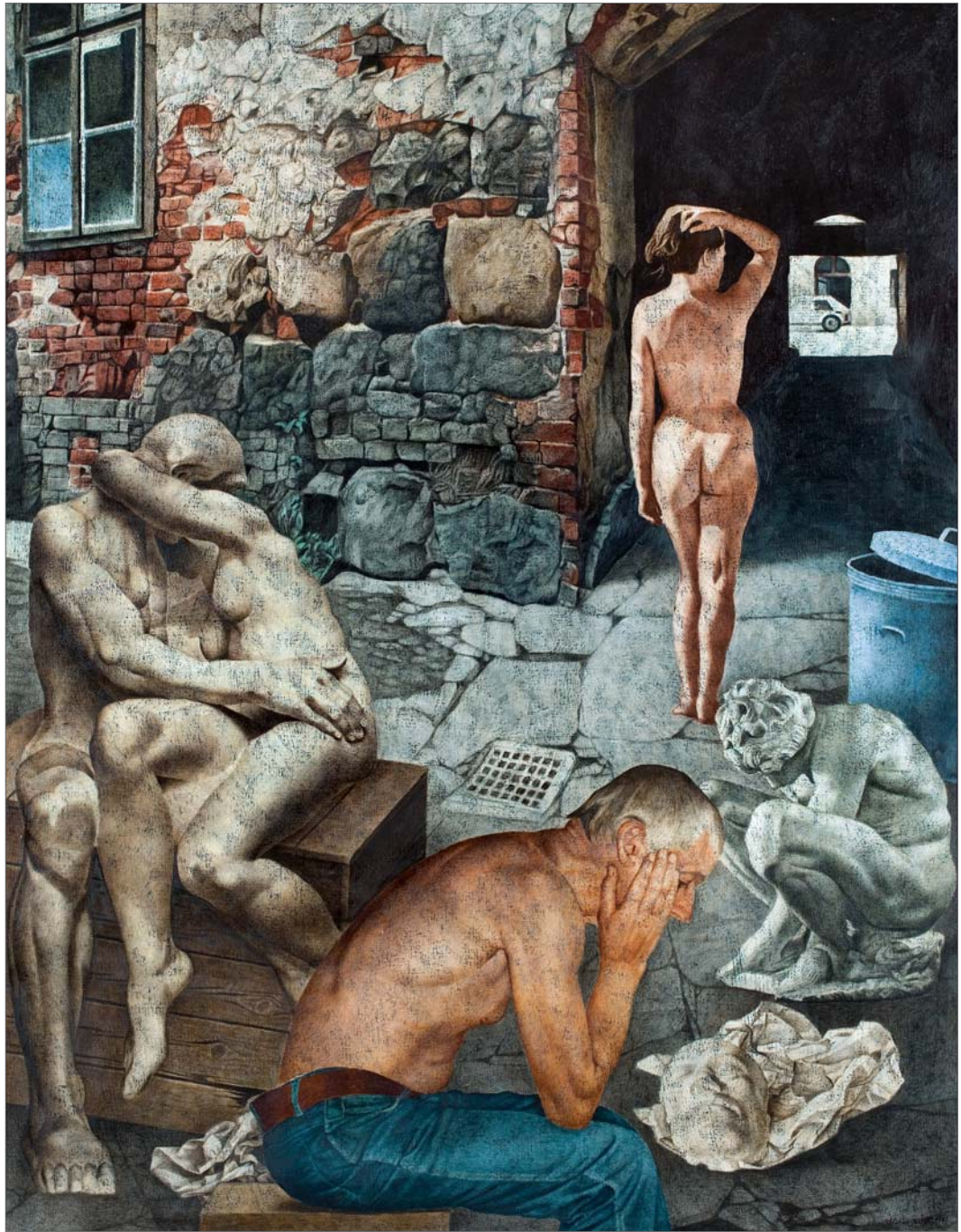
BRAMA, 1984

olej, płyta pilśniowa, 90,5 x 79 cm

sygn. l.g. na sklepieniu bramy: *SĘTOWSKI 84*

✦ 25 000 zł

estymacja: 28 000 – 35 000



246 WIESŁAW GARBOLIŃSKI

(Główno 1927 – Łódź 2014)

PO DRUGIEJ STRONIE SŁOŃCA, 1997

olej, płótno, 146 x 114 cm; sygn. p.d.: W. GARBOLIŃSKI 1997

na odwr. na g. listwie krosna: W. GARBOLIŃSKI TYT. „PO DRUGIEJ STRONIE SŁOŃCA“
114 x 146 1997 r.

♣ 18 000 zł

estymacja: 20 000 – 25 000



247 EDWARD DWURNIK

(Radzymin 1943 – Warszawa 2018)

PLAC ZAMKOWY, 2016

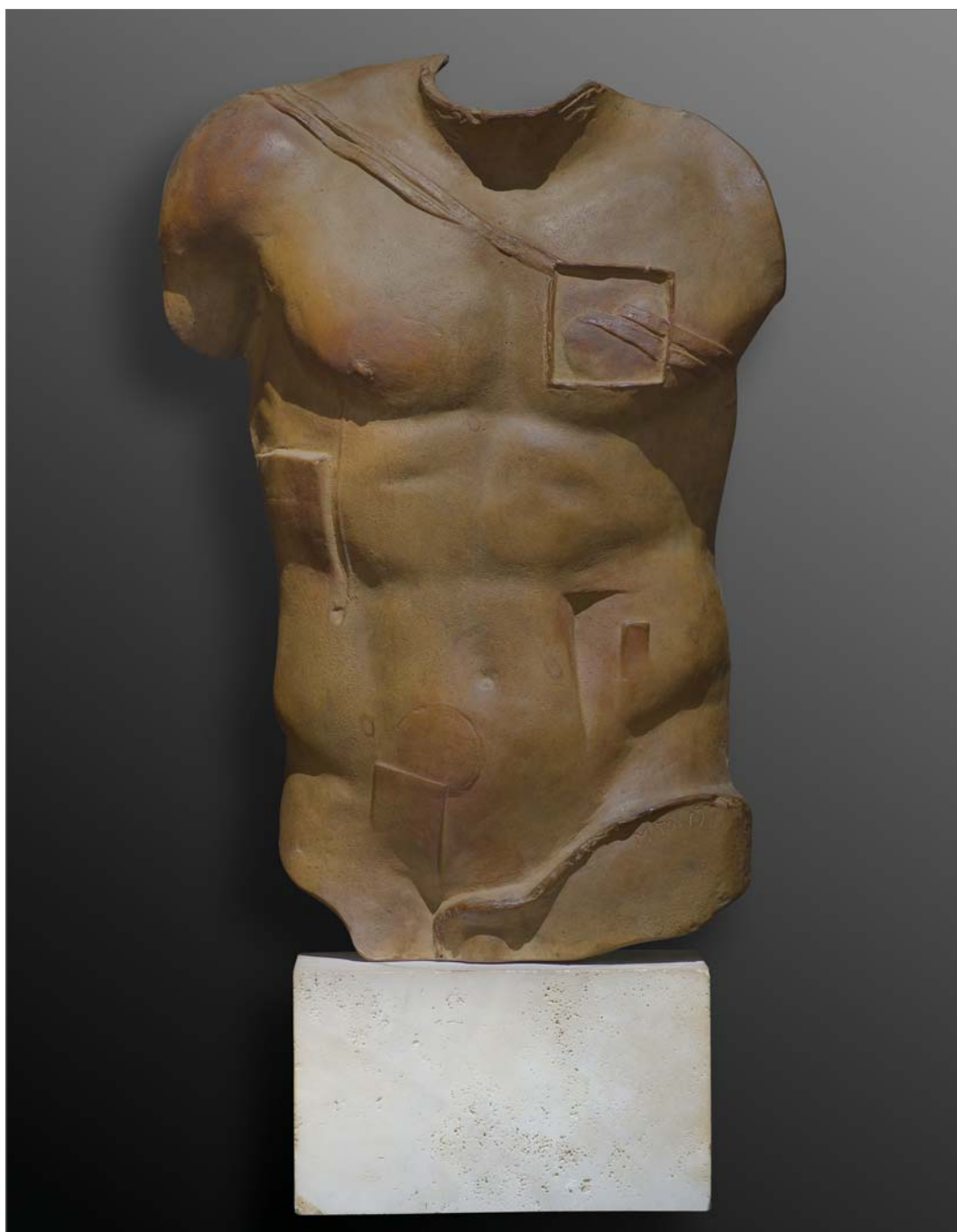
olej, płótno, 55 x 46 cm; sygn. p.d.: 2016 | E. DWURNIK

sygn na odwr. na płótnie: 2016 | E. DWURNIK | „PL. ZAMKOWY“ |

NR: XI [w ramce] – 728 – | 6174 [w ramce]

♣ 40 000 zł

estymacja: 45 000 – 55 000



248 IGOR MITORAJ

(Oederan, Niemcy 1944 – Paryż 2014)

PERSEUSZ, 1988

brąz patynowany, trawertyn, wys. 48 cm

sygn. p.d.: *MITORAJ*

na odwrocie wybity nakład: *C 616/1000 HC*

♣ 30 000 zł

estymacja: 35 000 – 45 000

DOM AUKCYJNY **AGRA-ART** SPÓŁKA AKCYJNA

00-679 Warszawa, ul. Wilcza 55/63

tel. 22 625-08-08, 22 745-10-20, e-mail: agra@agraart.pl

ZARZĄD

Zofia Krajewska-Szukalska
prezes zarządu

Rafał Krajewski
wiceprezes

Konrad Szukalski
prokurent

Anna Józwik
dyrektor Domu Aukcyjnego

Piotr Borkowski
dyrektor zarządzający

Jolanta Krasuska
kierownik działu
(sztuka współczesna)

Joanna Dziewulska
historyk sztuki
(sztuka tradycyjna)

Ewelina Cwetkow
historyk sztuki
(sztuka współczesna)

Marcin Zieliński
projekty
graficzne

Katarzyna Wilk
promocja wydarzeń
aukcyjnych

Monika Bryl
historyk sztuki
(sztuka tradycyjna)

KOMISJA EKSPERTÓW

Anna Tyczyńska
historyk sztuki
malarstwo

Ewelina Cwetkow
historyk sztuki
malarstwo

Jolanta Krasuska
historyk sztuki
malarstwo

Maryla Sitkowska
historyk sztuki
grafika, rysunek

Joanna Dziewulska
historyk sztuki
malarstwo

Anna Józwik
historyk sztuki
malarstwo

Renata Lisowska
konsultacje
konserwatorskie

Monika Bryl
historyk sztuki
malarstwo, rzemiosło

Roczna prenumerata katalogów (Sztuka Współczesna i Tradycyjna)
wysyłanych przed każdą aukcją w pierwszej kolejności oraz wszelkie inne okazjonalne katalogi Agra-Art – 120 zł
numer konta: PeKaO SA 69 1240 6218 1111 0010 7726 1501

Zdjęcia do katalogów
Marcin Zieliński, Łukasz Macheta

WYDAWCA: **Agra-Art SA**
Wszelkie prawa zastrzeżone.

SZTUKA DAWNA · SZTUKA WSPÓŁCZESNA

Galeria ofertowa online

www.agraart.pl



W. Borowski, Zbiór owoców, ok. 1927



W. Bakatowicz, Piszcząca list



Z. Beksiński, O2, 1995

Przyjmujemy dzieła na aukcje
Sztuki Dawnej i Współczesnej

Informacje dotyczące przetwarzania Pani/Pana danych osobowych przez Agra-Art S.A.

Używany poniżej skrót „RODO“ oznacza Rozporządzenie Parlamentu Europejskiego i Rady (UE) 2016/679 z dnia 27 kwietnia 2016 r. w sprawie ochrony osób fizycznych w związku z przetwarzaniem danych osobowych i w sprawie swobodnego przepływu takich danych oraz uchylenia dyrektywy 95/46/WE.

1. Administrator danych osobowych:

Administratorem Pani/Pana danych osobowych jest Agra-Art S.A., z siedzibą w Warszawie przy ul. Wilczej 55/63, 00-679 Warszawa. KRS: 0000101181, REGON: 012478229, NIP: 5261879258.

Z Administratorem można się skontaktować telefonicznie pod numerem tel: (22) 625-08-08 oraz za pośrednictwem adresu mailowego: agra@agraart.pl

2. Podstawy prawne i cele przetwarzania danych osobowych:

Pani/Pana dane osobowe są przetwarzane w celu:

- przesłania zamówionej informacji handlowej (art. 6 ust. 1 lit. a RODO);
- wykonania umowy, której stroną jest osoba, której dane dotyczą (art. 6 ust. 1. lit. b i c RODO);
- ewentualnego dochodzenia lub obroną przed roszczeniami (art 6 ust. 1 lit. f RODO).

3. Odbiorcy danych osobowych:

Odbiorcami Pani/Pana danych osobowych mogą być podmioty:

- upoważnione do ich otrzymywania z mocy obowiązujących przepisów prawa (np. sądy i organy państwowe);
- z zakresu doręczania korespondencji i przesyłek;
- biuro rachunkowe obsługujące Agra-Art S.A.;
- doradcze, audytorskie i kontrolne;
- prawne i windykacyjne.

4. Okres przetwarzania danych osobowych:

Dane będą przetwarzane przez okres niezbędny do realizowania umowy oraz do upływu czasu niezbędnego do ochrony roszczeń, o którym mowa w art. 118 ustawy Kodeks Cywilny.

Jeśli podstawą przetwarzania jest zgoda, dane będą przetwarzane do momentu złożenia sprzeciwu.

5. Przysługujące prawa:

- Ma Pani/Pan prawo dostępu do treści swoich danych osobowych, ich sprostowania, ograniczenia ich przetwarzania, usunięcia, przenoszenia i ograniczenia przetwarzania.
- Ma Pani/Pan prawo do wniesienia w dowolnym momencie sprzeciwu wobec przetwarzania danych osobowych w celach informacyjnych i marketingowych bez wpływu na zgodność z prawem przetwarzania, którego dokonano na podstawie zgody przed jej cofnięciem.
- Ma Pani/Pan prawo do złożenia skargi do Urzędu Ochrony Danych Osobowych, jeśli stwierdzą Państwo, że Państwa dane są przetwarzane niezgodnie z prawem.
- W celu skorzystania z powyższych praw, należy skontaktować się z Agra-Art S.A. sposobem wskazanym powyżej.

6. Obowiązek podania danych:

Podanie danych osobowych jest dobrowolne, ale konieczne do umożliwienia skorzystania z usług Administratora.

7. Automatyczne podejmowanie decyzji:

Decyzje dotyczące Pani/Pana danych nie są oparte na zautomatyzowanym przetwarzaniu danych, w tym o profilowaniu, o którym mowa w art. 22 ust. 1 i 4 RODO.



FORMULARZ REJESTRACJI / ZLECENIA NA AUKCJĘ w Domu Aukcyjnym Agra-Art s.a. w dniu 8 grudnia 2024

KUPUJĘ JAKO OSOBA FIZYCZNA KUPUJĘ JAKO OSOBA FIZYCZNA PROWADZĄCA DZIAŁALNOŚĆ GOSPODARCZĄ

IMIĘ: _____ NAZWISKO: _____

ADRES: _____

PESEL: _____ OBYWATELSTWO, KRAJ URODZENIA: _____

RODZAJ, NR I DATA WAŻNOŚCI DOKUMENTU TOŻSAMOŚCI: _____

TELEFON: _____ EMAIL: _____

FIRMA: _____ NIP: _____

ADRES: _____

GŁÓWNY PRZEDMIOT PROWADZONEJ DZIAŁALNOŚCI: _____

BĘDĘ UCZESTNICZYĆ OSOBIŚCIE W AUKCJI (ilość miejsc): _____

CHCĘ LICYTOWAĆ PRZEZ TELEFON
pozycje według nr. katalogowych: _____

nr telefonu dostępny w czasie aukcji: _____

CHCĘ ZŁOŻYĆ ZLECENIE
nr kat., opis obiektu, maksymalna cena (bez premium): _____

ZAPOZNAŁAM/EM SIĘ I AKCEPTUJĘ REGULAMIN AUKCJI STACJONARNYCH DOMU AUKCYJNEGO AGRA-ART
UMIESZCZONY W KATALOGU AUKCYJNYM ORAZ NA WWW.AGRAART.PL

Stosownie do wymogów ustawy z dn. 29. 08. 1997 r. o ochronie danych osobowych wyrażam zgodę na przetwarzanie moich danych przez Agra-Art SA dla celów marketingowych. Dane podaję dobrowolnie i mam prawo wglądu do nich oraz do ich poprawiania.

Pod rygorem odpowiedzialności karnej za podanie nieprawdziwych informacji oświadczam, że **JESTEM / NIE JESTEM** (niewłaściwie skreślić) osobą zajmującą eksponowane stanowisko polityczne w rozumieniu ustawy z dn. 1. 03. 2018 r. o przeciwdziałaniu praniu pieniędzy oraz finansowaniu terroryzmu (Dz.U. z 2021 r. poz. 1132 z późniejszymi zmianami).

DATA

PODPIS

AGRA-ART SA

Wilcza 55/63
00-679 Warszawa

+48 22 625 08 08 (sztuka dawna)
+48 22 745 10 25 (sztuka współczesna)

www.agraart.pl
agra@agraart.pl

Nr KRS: 0000101181
NIP: 526-18-79-258



AGRAART
dom aukcyjny

AUKCJA MALARSTWA

8 grudnia 2024